

УЛЬЯНОВСКАЯ  
ОБЛАСТНАЯ  
ОРГАНИЗАЦИЯ  
КПСС

---

В ЦИФРАХ

---

---

Саратов  
Приволжское книжное издательство

1985

Редакционная коллегия: *В. Н. Сверкалов* (ответственный редактор), *Ю. А. Ромбовский*, *А. В. Сычев*.

Коллектив авторов и составителей: *М. А. Гнутов* (руководитель), *М. В. Безруков*, *В. Г. Григорченко*.

398592

40  
150

Ульяновская областная организация КПСС в  
У51 цифрах. — Саратов: Приволж. кн. изд-во (Ульян.  
отд-ние), 1985. — 160 с.

В книге дается обширный статистический материал, отражающий становление, развитие и укрепление Симбирской — Ульяновской партийной организации, количественные и качественные изменения состава ее рядов.

У 0902020000  
153(08)—85

66.61(2Р35)

© Приволжское книжное издательство, 1985.

См. кат.

## ОТ СОСТАВИТЕЛЕЙ

Документальный сборник «Ульяновская областная организация КПСС в цифрах» — первая попытка дать сводный статистический материал, отражающий становление, развитие и укрепление Симбирской — Ульяновской партийной организации, количественное и качественное изменение ее состава.

Статистические сведения в сборнике приведены по разделам: численный состав партийной организации, рост ее рядов, состав организации по социальному положению и национальной принадлежности, по стажу и возрасту, образованию, полу, расстановка коммунистов в народном хозяйстве. Приведены также данные о количестве и структуре первичных партийных организаций, о составе руководящих партийных органов. Несомненный интерес представляют сведения о партийных мобилизациях, партийной неделе, Ленинском призыве, о делегатах местной партийной организации на съездах партии. Завершает сборник перечень губернских, окружных и областных партийных конференций.

При подготовке сборника были использованы фонды Центрального партийного архива ИМЛ при ЦК КПСС, областного партийного архива и текущие документы Ульяновского обкома КПСС. Документальной основой послужили также материалы, опубликованные в общесоюзных сборниках «Всероссийская перепись членов РКП 1922 г.», «ВКП(б) в цифрах», «Социальный и национальный состав ВКП(б)» и др.

При подготовке комментариев к разделам использованы пятое издание Сочинений В. И. Ленина, «КПСС в резолюциях и решениях съездов, конференций и пленумов ЦК», «История Коммунистической партии Советского Союза», «Очерки истории Ульяновской организации КПСС» и другие издания.

В первые годы Советской власти стабильной основы для партийной статистики не было, так как отсутствовали единые формы учета коммунистов. Статистические сведения за эти годы почерпнуты из газет, протоколов партийных конференций, отчетов губернского комитета в ЦК партии и других материалов.

Точные данные о количественном и качественном составе партийных организаций появились лишь в 1922 г. В последующие годы статистическая отчетность совершенствуется.

Цифровые данные в сборнике подразделены по периодам: 1918—1928 гг., 1928—1930 гг., 1930—1942 гг. и 1943—1984 гг. Это связано с особенностями административно-территориального деления области, изменениями в структуре руководящих партийных органов. С декабря 1918 по июль 1928 г. во главе партийной организации стоял Симбирский — Ульяновский губком РКП(б), с июля 1928 по июль 1930 г. — Ульяновский окружком ВКП(б), с июля 1930 по 1942 г. включительно — Ульяновский горрайком ВКП(б) и с января 1943 г. — Ульяновский обком КПСС. Данные в таблицах приведены на 1 января соответствующего года. Только в отдельных случаях в таблицах по губернской и окружной партийным организациям данные приводятся по состоянию на другие числа и месяцы.

Составители стремились достигнуть наибольшей полноты сведений, представить их в динамике. Однако некоторые цифровые данные установить не удалось, о чем свидетельствуют встречающиеся в таблицах пометки «нет данных».

В таблицах ссылки на источники не приводятся. Они имеются в рукописном экземпляре сборника в фондах партийного архива Ульяновского обкома КПСС.

Сборник адресован работникам партийного аппарата, партийному активу, а также преподавателям вузов, пропагандистам, лекторам и агитаторам.

## ЭТАПЫ СТАНОВЛЕНИЯ И УКРЕПЛЕНИЯ

Ульяновская областная организация КПСС — одна из старейших местных организаций партии. Ее истоками послужили социал-демократические кружки конца XIX в., которые в течение ряда лет вели революционную пропаганду среди рабочих и крестьян Симбирской губернии.

Весной 1904 г. под влиянием ленинской «Искры» и решений II съезда РСДРП в Симбирске оформилась социал-демократическая группа большевистского направления. Ее организаторами и руководителями до октября 1906 г. являлись В. В. Орлов, В. В. Рябиков и Ю. А. Кролюницкий. В руководящее ядро Симбирской группы в годы первой русской революции входили также профессиональные революционеры Д. И. Ульянов, З. П. Соловьев и С. И. Черномордик. Наряду с изданием и распространением прокламаций, проведением собраний и митингов большевистская группа выполняла серьезное поручение ЦК партии по переброске нелегальной литературы в города Поволжья и Урала.

В мае 1905 г. оформилась большевистская группа в Сызрани. Сызранскую группу РСДРП возглавляли А. С. Косырев, Р. Крылова, Д. С. Ильин, Д. Татаркин и др. Видную роль в ее деятельности играли А. И. Ерамазов и М. Т. Елизаров. Как сообщалось в 13-м номере газеты «Пролетарий», члены группы еще до ее формального основания распространяли издания Центрального и Самарского комитетов партии: «Среди рабочих группой устроены кружки, распространяется кроме прокламаций еще партийная, а также легальная литература. В некоторых селах Сызранского уезда группа имеет связи с крестьянами, и ведет среди них пропаганду».

В июле 1905 г. Симбирская и Сызранская большевистские группы были зарегистрированы Восточным бюро ЦК РСДРП. В письме от 25 июля оно сообщило в ЦК партии: «В Симбирске 2 июля утверждена группа, у них идет довольно недурно работа, главным образом среди крестьян... В Сызрани утверждена группа 15 июля... работа идет среди железнодорожных рабочих, связи у них довольно обширны»<sup>1</sup>.

В первой половине 1905 г. небольшая группа РСДРП оформилась в уездном городе Курмыше. В связи с этим Н. К. Крупская 3 августа писала большевикам Поволжья: «В какой-нибудь глуши, в каком-нибудь Курмыше и там уже есть группа с.-д. работников, которые ведут работу, которые связаны с партией и работают над ее организацией»<sup>2</sup>.

С момента возникновения и на всех этапах своего исторического пути Симбирская (ныне Ульяновская) партийная организация выступала как авангард и политический руководитель трудящихся. Одной из ярких страниц ее истории были грозные годы первой русской революции. Встав во главе революционного движения рабочих и крестьян, большевики губернии в отличие от меньшевиков, до предела обнаживших свою мелкобуржуазную сущность, вступили в ожесточенные схватки с царизмом, в которых приобрели богатый опыт политической борьбы и организаторской работы среди масс. Под их руководством проводились собрания и митинги, маевки и политические демонстрации, создавались профсоюзы, рабочие стачечные и крестьянские революционные комитеты, выпускались и распространялись прокламации. Только благодаря организованности, сплоченности и политической зрелости большевикам удалось добиться активного участия местных рабочих, особенно железнодорожников, во Всероссийской октябрьской стачке. В ноябре они развернули деятельность по вооружению и обучению рабочих военному делу и созданию боевых дружин, значительно расширили свои связи с крестьянами, а когда в Москве и ряде других городов началось вооруженное восстание, помогли железнодорожникам станций Алатырь, Базарная, Батраки, Инза, Сим-

бирск, Сызрань создать стачечные комитеты, которые возглавили массовые забастовки, прекратившие с 7 по 20 декабря движение поездов на железнодорожных линиях Симбирской губернии.

Под влиянием агитационной работы большевиков более массовыми и острыми стали и выступления крестьян. Только в ноябре — декабре, по официальным данным, разгрому подверглись 95 помещичьих имений.

Но царизму удалось отбить натиск революционной волны, достигшей в декабре 1905 г. наивысшего подъема. Вооруженные восстания в Москве и других городах страны были жестоко подавлены.

Отличительной и характерной чертой второго года революции явилось то, что именно в этот период особенно широко развернулось революционное движение в аграрных районах страны. Как указывал В. И. Ленин в работе «О статистике стачек в России», это было вполне закономерно для ряда губерний России со слабо развитой промышленностью. Так было и в Симбирской губернии. Если в 1905 г. здесь в стачках участвовало лишь 10% рабочих, то в 1906 г. — 33,8%. Более широкий размах и упорный характер приняло аграрное движение, охватившее все уезды губернии.

Летом 1906 г. Симбирская группа РСДРП выступила инициатором созыва конференции аграрных работников социал-демократических организаций Поволжья, которая состоялась в сентябре в Самаре. В своих решениях конференция определила практические меры по дальнейшему руководству крестьянским движением, а также формы массовой борьбы в деревне как до, так и во время общенародного вооруженного восстания; признала необходимым образовать Поволжское бюро социал-демократических организаций для руководства работой аграрных групп партийных организаций.

В начале 1907 г. Симбирская группа РСДРП стала в ряд крупных и боеспособных партийных организаций страны. Она начала издавать легальную газету «Наши дни», избрала временный комитет организации. Член Симбирской группы РСДРП Н. П. Брюханов был избран делегатом на V (Лондонский) съезд РСДРП, где вместе с большинством участников съезда отстаивал по всем вопросам ленинскую линию.

Решения V съезда РСДРП были единодушно одобрены партийными организациями губернии и положены

См. В. И. Ленин и Самара. Сб. документов. Куйбышев, 1966, с. 460.  
Центральный партийный архив ИМЛ (ЦПА), ф. 26, оп. 1, д. 86, л. 1.

в основу их практической деятельности. В конце мая общегородское собрание большевиков Симбирска избрало постоянный комитет РСДРП.

В тяжелые годы столыпинской реакции, наступившей после поражения революции 1905—1907 гг., большевики Симбирской губернии не склонили головы, не свернули ленинского революционного знамени. Несмотря на свирепые полицейские преследования, массовые аресты, они, как и вся партия, активно поддержали ленинский курс на сохранение и укрепление своих организаций, упорно собирали силы для новых революционных битв. Даже жандармы вынуждены были признать, что работа большевиков в Симбирске «за последнее время поднялась; профессиональное движение также; последнее время насчитывалось восемь профессиональных союзов. Техника в Симбирске процветает, так как группа будет печатать листовки для других организаций»<sup>1</sup>.

В целях укрепления связи с массами и подготовки их к новой революции большевики умело сочетали легальные и нелегальные формы работы: профсоюзы, больничные кассы, рабочие клубы, родительские комитеты, культурно-просветительные общества и проч.; проводили устную и печатную пропаганду среди рабочих и крестьян.

Однако условия для работы большевиков становились все более трудными. Охранка наносила по их организациям все новые и новые удары. В ночь на 21 сентября 1907 г. по доносу провокатора было арестовано большинство членов Симбирского комитета РСДРП, разгромлена подпольная типография (а всего за 1907—1910 гг. Симбирский комитет РСДРП подвергался разгрому не менее семи раз). В ночь на 25 сентября арестованы активисты Сызранской партийной организации. Руководящее ядро Симбирской и Сызранской партийных организаций было ослаблено, численный состав их резко сократился. Если весной 1907 г. в Симбирске насчитывалось около 320 большевиков, то к середине 1910 г. их осталось не более 20—30. Полному разгрому подверглись большевистские организации Алатыря и Курмыша.

В годы нового революционного подъема большеви-

ки губернии, сочетая нелегальную работу с использованием легальных возможностей, воссоздавали и укрепляли свои организации, привлекали массы на свою сторону, руководили забастовочным движением рабочих суконных фабрик, железнодорожников и типографшиков Алатыря, Симбирска и Сызрани. В Симбирске энергичную деятельность по воссозданию партийной организации осуществляли М. А. Гимов, М. И. Кузьмин, В. А. Токарев. Большевики Сызрани М. Т. Факторович, В. Е. Кураев, К. Г. Мясков, Н. П. Федоров, А. С. Тимофеева и другие объединились и вели нелегальную работу под прикрытием общества приказчиков. «Вне всяких сомнений, — доносил губернатор министру внутренних дел, — что лица эти вполне сознательно, последовательно и неуклонно направляют общество к сближению с социал-демократическими группами»<sup>1</sup>.

Выдающуюся роль в сплочении и укреплении большевистских рядов сыграли решения VI Всероссийской (Пражской) конференции РСДРП, а также легальная большевистская газета «Правда». Непосредственную помощь большевикам Симбирской губернии оказал ЦК партии, который в ноябре 1913 г. направил в Сызрань А. Н. Никифорову — активного члена организации большевиков-ленинцев в одном из районов Петербурга. Возглавляемая ею группа РСДРП установила тесные связи с большевиками Самары, Симбирска и других городов, широко распространяла газету «Правда», журнал «Заря Поволжья», нелегальную литературу и свои прокламации. Члены группы выступали с беседами и лекциями в помещении больничной кассы. В середине июня 1914 г. в Сызрани был избран комитет РСДРП.

16 июля в Сызрань приезжал член большевистской фракции IV Государственной думы М. К. Муранов. В своей записной книжке он отметил: «В Сызрани я нашел вполне оформленную организацию, исполнительный комитет, который ведет работу... Они создали массовку, около 70, по-тамошнему это целое событие; была принята резолюция»<sup>2</sup>. Непосредственная помощь М. К. Муранова, оказанная большевикам Сызрани, способствовала укреплению партийных рядов во всей гу-

<sup>1</sup> Государственный архив Ульяновской области (ГАУО), ф. 855, оп. 1, д. 803, л. 221.

<sup>1</sup> ГАУО, ф. 76, оп. 1, д. 975, л. 38.

<sup>2</sup> Исторический архив, 1958, № 6, с. 30.

бернии, оживлению партийной работы и расширению связей с массами.

Первая мировая война, начавшаяся летом 1914 г., привела к резкому изменению общей обстановки в России, затруднила деятельность ленинской партии. Используя законы военного времени, охранка громила местные партийные организации, совершала массовые аресты среди большевиков, революционно настроенных рабочих и крестьян. В годы войны действовал, с перерывами, только Сызранский партийный комитет. В Симбирске и в других городах, на ряде суконных фабрик нелегальную работу вели большевики-одиночки, избежавшие ареста.

Но и в этих условиях большевики губернии показали себя верными интернационалистами-ленинцами. Не имея возможности открыто излагать свои взгляды, они использовали каждую возможность для разоблачения преступного антинародного характера войны, вели революционную пропаганду среди рабочих, крестьян и солдат, призывали их к борьбе против ненавистного самодержавного строя. Уже в первой прокламации, распространенной на второй день войны, Сызранский комитет РСДРП призвал рабочих: «Бастуйте, не идите на войну. Долой кровавую монархию — причину всех несчастий России! Да здравствует демократическая республика!»<sup>1</sup>

24 апреля 1916 г. большевики Симбирска провели массовку рабочих. Выступавшие на ней М. Гимов, М. Кузьмин, А. Никитин и другие «говорили о международной солидарности рабочих, о необходимости борьбы за прекращение империалистической войны, о тяжелой жизни»<sup>2</sup>. Их призывы произвели на собравшихся сильное впечатление.

После свержения самодержавия большевики губернии вышли из подполья и развернули многогранную деятельность, выступили организаторами Советов, профсоюзов, ФЗК, солдатских и крестьянских комитетов. Большое место в их деятельности занимала политическая работа среди трудящихся города и деревни и солдат с целью привлечения их на сторону революции.

<sup>1</sup> ГАУО, ф. 855, оп. 1, д. 1236, л. 40.

<sup>2</sup> Борьба за власть Советов в Симбирской губернии. Сб. воспоминаний. Ульяновск, 1957, с. 48.

Самой крупной в губернии после выхода из подполья была Сызранская партийная организация. В «Журнале местных партийных организаций» ЦК партии отмечалось: «Сызрань, комитет РСДРП, больничная касса № 8, Иван Емельянов. Организация чисто большевистская с 1914 года. 200 членов. Издается «Пролетарий»<sup>1</sup>. Свыше 100 большевиков вышли из подполья в других городах губернии, в том числе около 40 — в Симбирске.

Однако большевики Симбирской организации на первых порах допустили серьезные ошибки в вопросах партийного строительства. Вместо того чтобы сплотить свои немногочисленные силы на принципиально ленинской платформе, оформить свою самостоятельную организацию, они в начале апреля создали вместе с меньшевиками объединенную организацию РСДРП. Объяснялось это прежде всего давлением мелкобуржуазной стихии, которая захлестнула не только пролетариат, но и наименее устойчивую часть большевиков, не сумевших быстро оценить сложившуюся обстановку двоевластия и осознать, какой вред таит в себе примирение двух принципиально противоположных линий в рабочем движении — революционной и оппортунистической. Отрицательно сказалось также отсутствие связей у большевиков Симбирска с центральными учреждениями партии.

Правда, объединение это с самого начала оказалось чисто формальным. Внутри организации большевики имели свою автономную фракцию. Они проводили отдельно от меньшевиков партийные собрания, вели самостоятельную организаторскую и политическую работу в массах, сосредоточив свои силы главным образом в профсоюзах, ФЗК и солдатских комитетах.

Руководствуясь «Апрельскими тезисами» Ленина и решениями VII Всероссийской (Апрельской) конференции РСДРП, большевики губернии возглавили борьбу рабочих, солдат и трудящихся крестьян против буржуазного Временного правительства, за власть Советов, настойчиво разоблачали соглашательскую политику меньшевиков и эсеров. Чтобы охватить партийным влиянием всех рабочих и солдат, Сызранский комитет создал в городе три подрайкома партии и военную организацию, увеличил тираж своей газеты «Товарищ», кото-

<sup>1</sup> Исторический архив, 1959, № 5, с. 46.

рая стала издаваться вместо «Пролетария». Большевики Симбирска установили связь с ЦК и Самарским комитетом РСДРП, наладили распространение центральных и местных большевистских газет, внутри объединенной организации усилили идейно-политическую борьбу против меньшевиков-оборонцев, сплочивая вокруг своей фракции меньшевиков-интернационалистов, вовлекали в ряды партии лучших представителей из рабочих и солдат. К середине мая они завоевали на свою сторону основные профсоюзы. «...Меньшевиком, — отмечал А. Швер, — пришлось предстать перед совершившимся фактом, а нам уже не обращать внимание на объединенный комитет»<sup>1</sup>.

После ликвидации корниловщины партия большевиков добилась решающих успехов в сплочении под своим знаменем рабочих, солдат и трудящихся крестьян. Убедившись на собственном опыте в правоте большевистских лозунгов, они отказывали в доверии буржуазии и ее союзникам — правым эсерам и меньшевикам-оборонцам, изгоняли соглашателей из Советов. «Настроение массы изменилось в нашу пользу, — сообщал 12 сентября Сызранский комитет РСДРП, — гарнизон весь под влиянием большевиков. Организуется Красная гвардия... В скором времени предстоит перевыборы Совета по нашей инициативе. Комитетская работа идет широким темпом»<sup>2</sup>.

К середине сентября завершилось оформление самостоятельной большевистской организации в Симбирске. «Между нами и оборонцами, — вспоминал А. Швер, — пропасть все ширилась. Последнее наше совместное выступление было в августе 1917 года на выборах в городскую думу. Во время корниловщины мы окончательно порвали с ними и вышли из организации»<sup>3</sup>. 30 августа в Симбирск прибыл представитель ЦК партии, член партии с 1907 г., председатель большевистской фракции Петроградского Совета М. Д. Крымов. 15 сентября под его руководством состоялось общегородское партийное собрание, на котором был избран комитет большевистской организации. 17 сентября М. Д. Крымов сообщил

ЦК партии: «Повсюду рабочие очень сочувственно встретили весть о создании нашей организации. Несмотря на всю травлю со стороны так называемых объединенных социал-демократов, популярность нашей партии в массах опромна... В Совете депутатов наша фракция пока невелика. Думаем о перевыборах, так как настроение Совета не отражает того, что имеется в массах»<sup>1</sup>.

В октябре еще больше окрепла и значительно улучшилась свой качественный состав Сызранская большевистская организация, оформились небольшие большевистские группы в Алатыре, Ардатове, Карсуне, Сенгилее, на Гурьевской, Ишеевской, Измайловской и Языковской суконных фабриках. В Симбирске наряду с городским были созданы районные партийные комитеты — в Заволжье и на Тутьях. Стала издаваться большевистская газета «Симбирская правда».

Важную роль в укреплении большевистских организаций, в дальнейшей мобилизации революционных сил сыграла состоявшаяся в Симбирске 9 октября окружная партийная конференция. С докладом о текущем моменте на ней выступил представитель ЦК партии, член Петроградского Совета И. П. Жуков. Конференция высказалась за немедленный созыв II Всероссийского съезда Советов, обсудила вопрос о подготовке к выборам в Учредительное собрание и утвердила список его кандидатов.

10—11 октября в Симбирске под руководством большевиков состоялся I губернский рабочий съезд. Основными требованиями его делегатов были: ликвидация войны и заключение демократического мира, немедленный созыв II Всероссийского съезда Советов и передача всей полноты власти в центре и на местах Советам.

Решения окружной партийной конференции и победа большевиков на губернском съезде рабочих позволили им расширить и укрепить свои позиции в Советах. Первым, еще в начале октября, стал большевистским Сызранский Совет. 14 октября полностью перешло в руки большевиков руководство рабочей секцией Симбирского Совета. К 25 октября завершилась большевизация Ардаатовского, Мелекесского и Сенгилеевского Советов. Вместе с левыми эсерами большевики имели большинство в Карсунском Совете.

<sup>1</sup> Рабочий путь, 26 сентября 1917 г.

<sup>1</sup> Борьба за власть Советов в Симбирской губернии, с. 11.

<sup>2</sup> Переписка Секретариата ЦК РСДРП(б) с местными партийными организациями, ч. I. М., 1957, с. 222.

<sup>3</sup> За власть Советов. Саратов, 1967, с. 13.

Под руководством большевиков рабочие, солдаты и крестьяне губернии решительно выступили в поддержку Октябрьского вооруженного восстания в Петрограде и мирным путем установили Советскую власть на территории всей губернии. 28 октября власть Советов была установлена в Сызрани и Мелекессе, 3 ноября — Карсуне, 19 ноября — Ардатове, 10 декабря — Симбирске, 13 декабря — Сенгилее, 24 декабря — Алатыре, а к концу февраля 1918 г. — Буинске, Курмыше, в большинстве волостей и сел. Четко и организованно действовали местные партийные организации в напряженные дни упрочения Советской власти в губернии. Сломив сопротивление контрреволюции, Советы, руководимые большевиками, успешно ликвидировали старый и создали новый аппарат государственной власти, осуществили первые социалистические преобразования в области экономики и культуры.

Беззаветную преданность делу Ленина большевики губернии проявили на полях сражений в годы гражданской войны. Оказавшись в 1918 г. на переднем крае Восточного фронта, местные партийные организации направили в ряды Красной Армии более 70% своего состава, оказали огромную помощь командованию 1-й Революционной армии, которую возглавили молодой коммунист талантливый военачальник М. Н. Тухачевский, профессиональные революционеры политкомиссары О. Ю. Калнин и В. В. Куйбышев. Ее дивизии — Симбирская Железная и Инзенская революционная — покрыли себя неувядаемой славой не только в боях за освобождение Среднего Поволжья, но и самоотверженно сражались с интервентами и белогвардейцами на всех фронтах Советской Республики.

Героическая борьба с врагами революции, беззаветное мужество и героизм бойцов, командиров и политработников, трудовые подвиги рабочих и крестьян, всех трудящихся родины Ленина, вписанные в историю гражданской войны, и поныне служат вдохновляющим примером для советских людей, для нашей молодежи. На их примере воспитываются и будут воспитываться новые поколения борцов за коммунизм.

После изгнания врага с территории губернии перед коммунистами встали огромные задачи строительства новой жизни. Необходимо было прежде всего восстановить старые и создать новые партийные организации,

централизовать партийную работу, образовать руководящий губернский партийный орган. В обращении ко всем уездным, городским и волостным комитетам, сельским и фабрично-заводским ячейкам Симбирский комитет партии писал: «Наши партийные комитеты и ячейки разбросаны по губернии еще и до настоящего времени и не связаны в общегубернский партийный центр, который мог бы регулировать всю партийную работу губернии, который направлял бы все наше революционное строительство в губернии по принципам нашей партии. Необходимо как можно скорей создать губернский партийный центр»<sup>1</sup>.

6—7 декабря 1918 г. состоялась I губернская партийная конференция. 59 ее делегатов с правом решающего и 12 — совещательного голоса представляли 3842 члена партии и столько же сочувствующих. Конференция заслушала отчет и одобрила деятельность Симбирского комитета РКП(б), обсудила доклады с мест, о текущем моменте и другие вопросы, избрала губернский комитет партии в составе шести человек во главе с И. М. Варейкисом.

Одновременно формировался низовой партийный аппарат. Партийное руководство осуществлялось по схеме: губком — уком (райком) — волком — ячейка.

Большую роль в укреплении партийных организаций и улучшении их деятельности сыграло принятие местных уставов. Сохраняя неизменными ленинские организационные принципы, заложенные в общепартийном Уставе, эти документы облекали в соответствующие нормы опыт практической деятельности местных организаций в новых условиях, когда партия стала правящей. Общей чертой местных партийных уставов было то, что они уделяли большое внимание вопросам членства в партии, мерам по регулированию состава ее рядов, определению обязанностей членов партии. Пополняя свои ряды за счет рабочих и лучшей части красноармейцев и крестьян, партийные организации очищались от примазавшихся к партии элементов.

Военная обстановка вызвала к жизни и такие формы работы, как партийные недели, перерегистрации и мобилизации, получившие высокую оценку В. И. Ленина.

<sup>1</sup> Симбирская губерния в годы гражданской войны. Сб. документов, т. 1. Ульяновск, 1958, с. 271.



Чтобы укрепить свои ряды, повысить их боеспособность, осенью 1918 г. Алатырская, Ардатовская и Сызранская партийные организации провели перерегистрацию своих членов. С мая 1919 г. в губернии проводилась общая перерегистрация членов РКП(б). По неполным данным, после ее проведения в губернской партийной организации осталось 1702 члена, в том числе — 907 рабочих (53,3%), 227 крестьян (13,3%), 568 представителей интеллигенции (33,4%). В сентябре — октябре 1920 г., одновременно с введением единого партийного билета, повсеместно в губернии проводилась очередная перерегистрация всех членов и кандидатов РКП(б). В ходе ее было исключено из партии 100 членов и 12 кандидатов, 111 членов переведено в кандидаты.

Неослабную помощь партийным организациям и трудящимся губернии в мобилизации сил для фронта оказывали ЦК партии и Советское правительство. В мае 1919 г. сюда приезжал с коллективом агитпоезда «Октябрьская революция» М. И. Калинин, в августе — сентябре того же года, а также летом 1920 г. в Симбирске и других пунктах губернии большую работу провел коллектив агитпархода «Красная звезда».

Губернская партийная организация, выступая авангардом трудящихся в борьбе с интервентами и белогвардейцами, отдавала фронту лучшие свои силы. В 1919 г. она направила половину своего состава на разгром Колчака и пятую часть — на разгром Деникина. В 1920 г. по разверстке ЦК необходимо было послать на Польский фронт 300 коммунистов, фактически же послано 493. Кроме того, в августе было мобилизовано на Западный и Южный фронты 114 коммунистов нерусских национальностей — литовцев, поляков и др.

Несмотря на массовые мобилизации коммунистов на фронт, численный состав губернской партийной организации не сокращался. Она непрерывно пополнялась новыми членами. К началу 1921 г. в ее рядах состояло около 4350 членов и кандидатов в члены РКП(б), объединенных в 468 ячеек.

Отстояв завоевания Октября, Коммунистическая партия и ее местные организации направили все усилия на решение самой главной и самой сложной задачи социалистической революции — созидательной. Преодолевая невероятные трудности — разруху, голод, массовые эпидемии, сопротивление классовых врагов, антипартий-

ных групп, навязавших партии дискуссию о профсоюзах, — большевики мобилизовали трудящиеся массы на восстановление народного хозяйства.

К 1921 г. Симбирская губернская партийная организация была одной из крупнейших местных организаций партии. Основная масса ее членов твердо стояла на позициях ленинизма, вела непримиримую борьбу с троцкистами, с «левыми» и правыми оппортунистами, сплотилась в ходе профсоюзной дискуссии.

Решающую роль в судьбах страны в период перехода от войны к мирному строительству, в дальнейшем укреплении единства партии сыграл состоявшийся в марте 1921 г. X съезд РКП(б). Симбирская губернская партийная организация была представлена на нем 13 делегатами с правом решающего и 12 — с правом совещательного голоса. Съезд провозгласил поворот от политики военного коммунизма к новой экономической политике, положил конец дискуссии о профсоюзах и принял постановление о единстве партии.

Борьба Симбирской губернской партийной организации за проведение в жизнь решений X съезда РКП(б) проходила в чрезвычайно трудной обстановке. Сказывалась не только хозяйственная разруха, но и небывалые засуха и голод, охватившие губернию в 1921 г. Эти трудности, а также давление мелкобуржуазной стихии порождали идейную и политическую неустойчивость части коммунистов, в том числе и отдельных руководящих работников, сказались на снижении уровня партийной и советской работы. Это не могло не обеспокоить ЦК партии.

Вопрос о положении Симбирской партийной организации и оказании ей помощи рассмотрело заседание Оргбюро ЦК РКП(б) 27 июля 1921 г. Три члена губкома были исключены на год из партии, пять других ответственных работников получили строгие партийные взыскания. Было решено направить в губернию на постоянную работу не менее четырех ответственных работников губернского масштаба.

11—12 июля состоялась VII губернская партийная конференция. Она обсудила отчетный доклад губкома, наметила меры по укреплению рядов партийной организации, избрала новый состав губкома РКП(б). Проходивший 16 августа расширенный пленум губкома с участием представителей ЦК и ЦКК М. К. Муранова и

И. А. Шорохова определил дополнительные меры по укреплению партийной и советской работы, избрал ответственным секретарем губкома В. Н. Мещерякова.

Преодолению трудностей, оздоровлению и сплочению партийных рядов во многом помогла чистка парторганизации, проведенная на основе постановления X съезда РКП(б) в августе—октябре 1921 г. Проверку прошли более 6000 коммунистов, 1679 человек (27,6%) было исключено из партии, 716 коммунистов получили различные партийные взыскания.

Трудности, связанные с нэпом, требовали усиления внимания к вопросам единства и улучшения качественного состава рядов партии. Этому была подчинена Всероссийская партийная перепись, предпринятая с целью всестороннего и точного учета членов РКП(б). По решению ЦК партии она проходила в январе—марте 1922 г. с одновременным обменом партийных билетов. В Симбирской губернской партийной организации ее прошли 2717 членов партии, в том числе рабочих—1121 человек (41,3%), крестьян—844 человека (31,1%), служащих и прочих—752 человека (27,6%). После переписи в организации состояло 2450 коммунистов. По партийному стажу своих членов организация была молодой. Вступивших в партию до 1917 г. было лишь 39 человек, вступивших в 1918 г.—584 человека, в 1919 г.—1082 человека, в 1920—1921 гг.—745 человек. Среди членов партии было 85 выходцев из других партий.

Во время вставших перед страной осенью 1923 г. затруднений, связанных с болезнью В. И. Ленина и кризисом сбыта промышленных изделий, троцкисты предприняли очередную атаку на партию. На этот раз они выступили против ее аппарата, пытаясь захватить руководство партией в свои руки. Но и на этот раз партийные организации страны единодушно выступили за линию ЦК против оппозиции. Лишь в некоторых организациях (преимущественно аграрных губерний), включая Симбирскую городскую и Заволжскую районную, троцкистам удалось добиться временного успеха. 14—15 декабря вопрос «О внутрипартийном положении» обсудил пленум губкома. Занимавшие троцкистскую позицию Н. П. Теплов, Р. М. Азарх, В. Е. Орлов и А. Л. Трубачев пытались повести его участников за собой. Но поддержки они не получили. Пленум заявил о своем при-

соединении к резолюции ЦК и Президиума ЦКК от 5 декабря 1923 г., наметившей меры по ликвидации недостатков в партийной работе, углублению и расширению внутрипартийной демократии.

После пленума развернулась дискуссия о внутрипартийном строительстве, всколыхнувшая всю губернскую партийную организацию. За линию ЦК партии высказывалось свыше 60% членов организации.

Кончина В. И. Ленина еще теснее сплотила ряды губернской партийной организации. Опираясь на решение XIII конференции РКП(б), собрание коммунистов Заволжского района (9 февраля 1924 г.) и собрание членов Симбирской городской партийной организации (13 февраля) осудили свои решения, принятые во время дискуссии.

В середине февраля 1924 г. идейный и организационный разгром сторонников троцкистской оппозиции в Симбирской организации был завершен. В решении бюро губкома от 25 февраля отмечалось, что «в результате окончившейся дискуссии уездные партийные конференции прошли в оживленной обстановке с целесообразным обновлением аппарата»<sup>1</sup>. Работа укомов и райкомов была признана удовлетворительной, а линия их—правильной.

Как и всюду в стране, после смерти В. И. Ленина в губернии началось массовое вступление в ряды партии. На 5 мая 1924 г. уездными и районными партийными комитетами по Ленинскому призыву было принято кандидатами в члены партии 740 человек, преимущественно рабочих от станка, в том числе 300 комсомольцев.

5—9 мая состоялась XIII губернская партийная конференция. В своем приветствии ЦК партии она единодушно заявила, что «единство как организационный принцип партии является непоколебимым. Конференция по всем вопросам пойдет по пути ленинизма»<sup>2</sup>.

Осенью 1924 г. партии вновь была навязана Троцким дискуссия. Совещание 25 старых коммунистов и ответственных работников Симбирска, проведенное 23 ноября, единодушно осудило антиленинское выступление

<sup>1</sup> Партийный архив Ульяновского обкома КПСС (ПАУО), ф. 1, оп. 1, д. 711, л. 22.

<sup>2</sup> Там же, д. 704, л. 10.

троцкистов. Такие же решения были приняты на заседаниях губкома, укомов и райкомов партии. 15—19 декабря состоялась XIV губернская партийная конференция, в работе которой принял участие представитель ЦК партии, старейший революционер-ленинец Ф. Я. Кон. На одном из заседаний, проведенном совместно с членами Ульяновской<sup>1</sup> городской партийной организации и активом комсомола, он выступил с докладом «Троцкизм или ленинизм». В принятом по этому докладу постановлении говорилось: «Собрание осуждает троцкизм как течение, ничего общего с ленинизмом не имеющее. Выступление Троцкого должно быть осуждено как попытка дезорганизовать партию и нарушить ее монолитность. Мы заявляем, что партия и после смерти своего вождя будет идти по указанному им пути и не допустит ре-визии ленинизма»<sup>2</sup>.

Выступая на заключительном заседании партконференции, Ф. Я. Кон с удовлетворением заявил: «Я признаюсь, что ехал сюда с предубеждением. Я знал прошлое организации и сейчас в особо острый момент, когда вновь готова разгореться дискуссия, я должен сказать Центральному Комитету, что Ульяновская организация знамя Ленина высоко держит... Сейчас Ульяновская организация здоровая, она есть один из тех отрядов, на которые партия может положиться»<sup>3</sup>.

К концу 1925 г. губернская партийная организация численно возросла, окрепла идейно и организационно. Под ее руководством трудящиеся губернии на основе нэпа в основном завершили восстановление народного хозяйства, активно включились во всенародную борьбу за выполнение решений XIV и XV съездов ВКП(б), взявших курс на индустриализацию страны и коллективизацию сельского хозяйства.

В этих условиях лидеры антиленинской оппозиции возобновили свои атаки на партию. Потерпев поражение на XIV съезде ВКП(б), в 1926 г. на апрельском Пленуме ЦК партии единым фронтом с троцкистами выступила «новая оппозиция». Троцкистско-зиновьевский блок основывался на антиленинской платформе, отрицающей воз-

<sup>1</sup> Постановлением ЦИК СССР от 9 мая 1924 г. Симбирск был переименован в Ульяновск, а Симбирская губерния — в Ульяновскую.

<sup>2</sup> Пролетарский путь, 19 декабря 1924 г.

<sup>3</sup> Там же, 21 декабря 1924 г.

можность победы социализма в одной стране. Но и на этот раз оппозиционеры не нашли опоры в партийных рядах. Как и во всей стране, троцкистско-зиновьевские сторонники, имевшиеся в Ульяновской губернской партийной организации, не решились открыто выступить на партийных собраниях против ленинской политики ЦК ВКП(б).

Летом 1927 г. ЦК партии направил в Ульяновскую губернию для оказания практической помощи шесть партийных работников и пропагандистскую группу. Проходившие в октябре уездные партийные конференции вновь продемонстрировали единство партийных рядов. Они единодушно одобрили решение октябрьского объединенного Пленума ЦК и ЦКК ВКП(б) об исключении Троцкого и Зиновьева из партии. Из 7000 коммунистов губернской партийной организации за троцкистско-зиновьевский блок голосовало лишь шесть человек.

Проведенный в 1927 г. переучет коммунистов помог партийным организациям губернии очистить свои ряды от карьеристов и разложившихся элементов. Вместе с тем в связи с октябрьским призывом, объявленным ЦК ВКП(б) в ознаменование 10-летия Великого Октября, партийные ряды пополнились лучшими представителями рабочих. Значительно повысился авторитет местных партийных организаций и их влияние на массы.

Состоявшееся 24 декабря 1927 г. собрание актива Ульяновской партийной организации единодушно одобрило решения XV съезда ВКП(б) и в принятой резолюции заявило: «Для Ульяновской губернии, как сельскохозяйственной, особую важность представляют решения съезда о работе в деревне. Партийный съезд впервые и с особой четкостью поставил проблему производственной коллективизации, обобществления крестьянских хозяйств. Эта серьезная и трудная задача требует от партийных организаций и советских органов улучшения качества работы. Мероприятия всех органов должны быть направлены к достижению этой поставленной задачи»<sup>1</sup>.

Борьба за претворение в жизнь решений XV съезда ВКП(б) совпала с административной реформой и организационной перестройкой структуры партийных органов. Летом 1928 г. вместо губерний, уездов и волостей,

<sup>1</sup> Пролетарский путь, 25 декабря 1927 г.

изживших себя и ставших помехой в движении вперед, были созданы новые административные единицы — области, края, округа и районы. Была преобразована в округ, вошедший в состав Средне-Волжской области, и Ульяновская губерния. Партийное руководство теперь осуществлялось по схеме: обком (крайком) — окружком — райком — ячейка. В подчинении Ульяновского окружкома партии были Ульяновский горрайком, Заволжский (заводской) райком, 15 сельских райкомов. Они объединяли 182 ячейки и 32 кандидатские группы, в которых состояло 3002 члена и 1859 кандидатов в члены партии.

В приветственной телеграмме на имя ЦК ВКП(б) I окружная партийная конференция (24—26 июля) заявила Центральный Комитет, что «в условиях критики и самокритики... организация еще более сплотится для преодоления очередных трудностей социалистического строительства вокруг линии ЦК»<sup>1</sup>.

Курс партии на коллективизацию сельского хозяйства вызвал яростное сопротивление кулачества и его агентуры в партии — правых оппортунистов, возглавляемых Бухариным. Оживили свою деятельность и затаявшиеся троцкисты.

Ноябрьский (1928 г.) Пленум ЦК ВКП(б) призвал партию повести решительную борьбу с правым уклоном, не ослабляя ее с троцкизмом и примиренцами. Свое осуждение взглядов правых оппозиционеров партийные организации Ульяновского округа выражали в телеграммах, адресованных ЦК партии, в резолюциях партийных собраний и конференций. Так, в резолюции расширенного заседания бюро окружкома и ОКК от 12 марта 1929 г. было решительно заявлено о поддержке линии партии, а деятельность правых капитулянтов заклеяна как предательская. Участники заседания также одобрили постановление ЦК и ЦКК ВКП(б) об исключении Троцкого и Зиновьева из партии.

Проведенная в 1929 г. по решению XVI конференции ВКП(б) вторая генеральная чистка партии способствовала дальнейшему сплочению рядов партии вокруг линии ЦК. В партийных организациях Ульяновского округа она проходила при высокой активности коммунистов,

<sup>1</sup> Очерки истории Ульяновской организации КПСС. Саратов, 1977, с. 248.

в обстановке широко развернувшейся критики и самокритики. В итоге в 55 рабочих партийных организациях, насчитывающих 2180 коммунистов, из партии было исключено 203 человека (9,3%), в 107 сельских ячейках, которые объединяли 1133 члена и 1142 кандидата в члены партии, исключено 337 человек (14,8%), в учрежденческих ячейках исключено 169 человек (15,6%).

Чистка рядов партии и проходившие одновременно с ней отчетно-выборные собрания и конференции способствовали повышению боеспособности парторганизаций, усилению связи с массами, укреплению руководящего состава. Усилился приток в партию лучших представителей рабочих и бедняцко-средняцких слоев деревни. За короткий срок (в течение года) ряды окружной партийной организации выросли почти вдвое. К концу мая 1930 г. в ней состояло 8293 коммуниста и кандидата в члены партии, объединенных в 330 организаций и 64 кандидатские группы.

XVI съезд партии (июнь — июль 1930 г.), указав на необходимость усиления деятельности по вовлечению в партию рабочих, выдвинул задачу дальнейшего укрепления сельских партийных организаций. Одновременно происходило упразднение округов и укрупнение районов как основного звена в социалистической реконструкции сельского хозяйства.

Перестройка началась с середины августа и закончилась к концу 1930 г. Вместо Ульяновского округа был образован укрупненный сельский район<sup>1</sup>, непосредственно подчиненный краевым органам<sup>2</sup>. Многие работники бывшего окружкома были направлены на укрепление районных комитетов партии, а ряд работников из районного аппарата — на партийную и советскую работу в села. В Ульяновске сохранился городской комитет партии, аппарат которого также был укреплен за счет работников окружкома. Теперь партийное руководство осуществлялось по схеме: крайком — райком (горком) — ячейка; оно было приближено к производству.

Начиная с 1930 г. сельские партийные организации

<sup>1</sup> Ульяновский укрупненный сельский район как самостоятельная административная единица существовал до июня 1932 г., а с июня этого года был присоединен к Ульяновску.

<sup>2</sup> В связи с преобразованием Мордовского округа в автономную область Средне-Волжская область с 11 октября 1929 г. стала называться краем.

росли в основном за счет коммунистов из числа колхозников. На основе утвержденного ЦК ВКП(б) в августе 1931 г. «Положения о ячейках ВКП(б) в колхозах» была осуществлена перестройка сельских партийных организаций по производственному принципу. Они преобразовывались в колхозные, а на производственных участках, фермах и в бригадах создавались партгруппы, избирались парторганы.

Работа по укреплению сельских партийных организаций сочеталась с заботой о количественном и качественном росте промышленных партийных организаций. Результаты этого видны на примере Ульяновской городской партийной организации, в рядах которой к началу ноября 1931 г. состояло 1674 члена и 1131 кандидат, среди них рабочих — 80,5%, работающих непосредственно на производстве — 56,5%.

Рост промышленных партийных организаций за счет рабочих от станка сопровождался повышением трудовой и политической активности людей на производстве. Показателем этого является развитие социалистического соревнования и ударничества на одном из крупнейших в городе заводе — им. Володарского. В конце 1931 г. здесь было 66,3% ударников, а среди коммунистов — 81,2%.

Курс партии на быстрый рост своих рядов в годы развернутого наступления социализма по всему фронту диктовался потребностью охвата партийным влиянием всех участников социалистического строительства. Меняются и методы регулирования роста и состава партийных рядов. 10 декабря 1932 г. ЦК ВКП(б) принял решение «О проведении чистки членов и кандидатов партии в 1933 г.». Всем партийным организациям было предложено прекратить прием в кандидаты и перевод в члены партии на всей территории СССР. С мая 1935 г. началась проверка партийных документов у членов и кандидатов в члены партии, а с февраля 1936 г. — обмен партийных документов.

Проверка партийных документов в Ульяновской партийной организации началась с 1 июня 1935 г. В ходе ее из членов партии было исключено 95 человек. Вместе с уклонившимися от проверки и выбывшими из организации общий отсев составил 209 человек. В апреле 1936 г. начался обмен партийных документов.

Проверка и обмен партийных документов помогли

навести порядок в партийном хозяйстве, активизировать деятельность первичных партийных организаций<sup>1</sup>, освободиться от людей, недостойных высокого звания члена партии. С 1 ноября 1936 г. в соответствии с постановлением ЦК ВКП(б) возобновился прием в партию.

После завершения проверки и обмена партийных документов партийные организации пополняли свои ряды и регулировали состав, руководствуясь Уставом партии, утвержденным XVII съездом ВКП(б). Он предусматривал четыре категории принимаемых в партию: промышленные рабочие с производственным стажем не менее пяти лет; промышленные рабочие с производственным стажем менее пяти лет, а также сельскохозяйственные рабочие, красноармейцы из рабочих и колхозников, инженерно-технические работники, занятые непосредственно в цехе или на участке; колхозники, члены кустарно-промысловых артелей и учителя начальной школы; остальные служащие. При приеме в партию лица первой категории обязаны были представить три рекомендации членов партии с пятилетним партийным стажем; лица второй категории — пять рекомендаций членов партии с пятилетним партийным стажем; лица третьей категории — пять рекомендаций членов партии с пятилетним партийным стажем и рекомендацию представителя политотдела МТС или райкома; лица четвертой категории — пять рекомендаций членов партии с десятилетним партийным стажем.

Важную роль в дальнейшем организационном укреплении партийных организаций, в значительном повышении ответственности и активности коммунистов сыграли решения февральско-мартовского (1937 г.) Пленума ЦК ВКП(б), обсудившего в связи с введением новой Конституции СССР вопрос о подготовке партийных организаций к выборам в Верховный Совет СССР по новой избирательной системе и соответствующей перестройке партийно-политической работы. Пленум вскрыл крупные недостатки во внутрипартийной жизни, в том числе и в Ульяновской партийной организа-

<sup>1</sup> В соответствии с решением XVII съезда партакции были преобразованы в первичные и цеховые партийные организации (см.: КПСС в резолюциях и решениях съездов, конференций и Пленумов ЦК, изд. 8-е, т. 5. М., 1970, с. 155).

ции. В частности, в докладе А. А. Жданова отмечалось, что Ульяновский городской комитет имеет из 12 членов бюро 11 кооптированных, широко практикует назначенчество на выборные должности; в организации нарушались уставные сроки проведения отчетов и выборов партийных органов<sup>1</sup>. Пленум «предложил строить партийную работу на основе безусловного и полного проведения в жизнь начал внутрипартийного демократизма, предписываемого Уставом партии»<sup>2</sup>.

Коммунисты Ульяновска и района с одобрением встретили решения Пленума ЦК партии. На отчетно-выборных собраниях они резко критиковали имеющиеся ошибки и недостатки партийного руководства, самокритично оценивали деятельность своих организаций. 23—28 мая 1937 г. проходила XV городская партийная конференция. К этому времени на учете в городской организации ВКП(б) состояло 1498 членов и 455 кандидатов в члены партии. Конференция подвела итоги отчетно-выборной кампании партийных органов, наметила меры по улучшению партийно-политической работы в связи с подготовкой к выборам в Верховный Совет СССР. Выборы в парткомитеты впервые проводились тайным голосованием.

Отчетно-выборные партийные собрания и конференции показали значительный рост идейно-политической зрелости коммунистов. К руководству партийными комитетами пришло много молодых работников. Среди них — бывшие комсомольские работники, заместители директоров МТС по политической части, руководители различных участков хозяйственной и советской работы, лучшие коммунисты непосредственно с предприятий.

Серьезной проверкой боеспособности партийных организаций были выборы в Верховный Совет СССР (декабрь 1937 г.), а затем — в Верховный Совет РСФСР (июнь 1938 г.). Их итоги показали, что партийные организации Ульяновска и района успешно справились с задачами, поставленными перед ними в этой важнейшей политической кампании. В голосовании по Ульяновскому избирательному округу по выборам в Верхов-

ный Совет СССР участвовало 97 % избирателей, в Верховный Совет РСФСР — 99,5%.

Важнейшим событием в жизни партии и народа явился XVIII съезд ВКП(б). Он подвел итоги за отчетный период, выработал курс на построение развитого социалистического общества, по-новому решил вопрос об укреплении рядов партии, о порядке приема в ВКП(б). Съезд отменил существовавшие категории (в зависимости от социального положения) при приеме в партию, установил единый порядок приема в ВКП(б) для рабочих, крестьян, интеллигенции. Были также отменены периодические чистки, так как такой метод укрепления рядов партии не соответствовал новой обстановке, когда капиталистические элементы были ликвидированы, достигнуто морально-политическое единство советского социалистического общества. Вместе с тем новый Устав ВКП(б), принятый на съезде, нацеливал парторганизации на то, чтобы прием в партию проводился исключительно в индивидуальном порядке, и прежде всего за счет рабочего класса, лучших представителей колхозной деревни и работников ведущих профессий различных отраслей народного хозяйства.

Решения съезда получили горячее одобрение коммунистов и всех трудящихся, вызвали большой подъем политической и трудовой активности. За период после XVIII съезда ВКП(б) Ульяновская городская партийная организация значительно выросла: на 1 января 1938 г. в ней состояло 1880 членов и кандидатов в члены партии, на 1 января 1940 г. — 2783 человека, в том числе 1687 членов ВКП(б). Только с июля 1938 г. по март 1940 г. она приняла в члены партии 411 человек и кандидатами в члены партии — 1238 человек, в том числе 495 комсомольцев. Среди принятых: 651 рабочий, 107 крестьян, 891 служащий. В числе рабочих, принятых кандидатами в члены партии, — 190 стахановцев, а большинство служащих — представители советской интеллигенции.

22 июня 1941 г. мирный труд советского народа был прерван вероломным нападением на нашу Родину фашистской Германии. В суровые годы Коммунистическая партия выступила вдохновителем и организатором всенародной борьбы против фашистских захватчиков. Большой сплоченной силой с первых дней войны выступила Ульяновская партийная организация, объединяв-

<sup>1</sup> Правда, 11 марта 1937 г.

<sup>2</sup> КПСС в резолюциях и решениях съездов, конференций и пленумов ЦК, изд. 8-е, т. 5. М., 1970, с. 269.

шая в своих рядах лучших представителей рабочих, колхозного крестьянства и трудовой интеллигенции. Это помогло ей в короткий срок мобилизовать людские и материальные ресурсы и подчинить их интересам фронта. «Все для фронта, все для победы!» — под таким девизом строилась вся ее организационно-партийная работа. Только за первые четыре месяца войны Ульяновская партийная организация направила в ряды Красной Армии около 2000 коммунистов, а всего за годы войны более 8000 коммунистов находились в армии. Большая работа проводилась под руководством партийных комитетов по подготовке резервов для фронта, созданию отрядов Народного ополчения. Только в Ульяновске в них вступило 2500 человек, около 70% их состава были коммунисты и комсомольцы.

В целях лучшего охвата партийным влиянием широких масс трудящихся в Ульяновске по решению ЦК партии в марте 1942 г. были созданы три районные партийные организации — Ленинская, Володарская (ныне Заволжская) и Сталинская (разделенная позднее на Железнодорожную и Засвияжскую). Состоявшиеся партийные конференции этих районов сосредоточили главное внимание коммунистов на дальнейшем подъеме производства, мобилизации всех сил на борьбу с немецко-фашистскими захватчиками.

С января 1943 г. всю работу по мобилизации людских и материальных ресурсов, подчинению их интересам фронта возглавила Ульяновская областная партийная организация. Она объединила 2 городские, 3 районные в Ульяновске и 26 сельских районных организаций. На 1 февраля в области было 1189 первичных партийных организаций, на учете в которых состояло 10 323 члена и 3498 кандидатов в члены партии. Преодолевая трудности организационного периода, областная партийная организация укреплялась, повышала свою боеспособность, успешно решала сложные задачи военного времени. Примечательно, что в ходе мобилизаций ее членов на фронт ряды ее не сокращались, а непрерывно росли. В 1943 г. она приняла в свои ряды 6020 человек — в 2,5 раза больше, чем в 1942 г. Среди принятых было: рабочих — 1664 человека и колхозников — 862 человека. В Ульяновской городской организации за это время прием возрос в три с лишним раза, преимущественно за счет рабочих.

В январе — феврале 1944 г. проходили отчетно-выборные собрания в первичных организациях, районные и городские конференции. 10—12 марта состоялась I областная партийная конференция. К этому времени партийная организация насчитывала в своих рядах 11 247 членов и 6008 кандидатов в члены партии, объединенных в 1484 первичные организации. Конференция подвела первые со времени образования области итоги многогранной деятельности партийных организаций и определила очередные задачи по усилению помощи фронту.

Решения партийной конференции способствовали укреплению партийных организаций и повышению их боеспособности, быстрому росту их рядов. Всего со времени создания области до конца войны состав областной партийной организации увеличился более чем на 7000 человек, несмотря на то что коммунисты постоянно убывали в Советскую Армию, а в последние годы войны — и в освобожденные районы страны.

Рост численности рядов партийных организаций в такое трудное для Родины время свидетельствовал о том, что они вбирали в себя самые лучшие элементы. Местные партийные организации и в целом ленинская партия вышли из войны еще более сильными и окрепшими, окруженными любовью и огромным доверием всего советского народа.

Всей своей деятельностью в суровые годы войны трудящиеся родины Ленина, руководимые коммунистами, показали себя верными патриотами и интернационалистами, готовыми всегда и во всем следовать за Коммунистической партией. Они внесли достойный вклад в создание военной экономики страны, оказывали все возрастающую помощь фронту оружием, боеприпасами, снаряжением, обмундированием и продовольствием, активно участвовали в различных патриотических начинаниях.

Тысячи ульяновцев за героизм и отвагу, проявленные на фронте и в тылу, были награждены орденами и медалями СССР; более 130 из них удостоены высокого звания Героя Советского Союза.

После победоносного окончания Великой Отечественной войны партия возглавила борьбу советского народа за восстановление народного хозяйства, за дальнейшее развитие и улучшение социалистического общества.

К 1946 г. Ульяновская областная партийная организация насчитывала в своих рядах 18879 членов и 7475 кандидатов в члены партии, из них — более двух третей составляли коммунисты, вступившие в партию в годы войны. Значительное обновление организации выдвигало задачу улучшения воспитательной работы с вновь вступившими в партию, повышения их общеобразовательного и идейно-теоретического уровня. Состоявшийся в июне 1946 г. пленум обкома ВКП(б) проанализировал состояние организационной и политико-воспитательной работы, указал на наличие серьезных недостатков в руководстве делом приема в партию. В частности, было отмечено, что многие первичные организации мало заботились о систематическом улучшении состава своих рядов, не соблюдали принцип индивидуального отбора, ослабили внимание к политическому просвещению молодых коммунистов. Пленум потребовал от бюро обкома, горкомов и райкомов партии коренного улучшения внутривнутрипартийной и воспитательной работы.

Придавая большое значение повышению уровня партийно-организационной и политико-воспитательной работы, укреплению партийных рядов в новых условиях, ЦК ВКП(б) 26 июля 1946 г. принял специальное постановление «О росте партии и о мерах по усилению партийно-организационной и партийно-политической работы с вновь вступившими в ВКП(б)». В нем отмечалось, что в руководстве делом приема в партию многие партийные организации не проявляли должной заботы о систематическом улучшении своего состава, допускали нарушения Устава ВКП(б), не соблюдали принцип индивидуального отбора в партию, ослабили внимание к политическому просвещению молодых коммунистов.

В сентябре 1946 г. пленум обкома партии обсудил вопрос о росте партийных рядов и мерах по усилению работы с вновь вступившими в партию. Он обязал все первичные партийные организации, райкомы и горкомы улучшить качественный отбор в партию и политическое воспитание молодых коммунистов.

В конце 1947 — начале 1948 г. прошли отчеты и выборы в первичных парторганизациях, а также городские и районные конференции; 10—12 марта состоялась II областная партийная конференция, обсудившая отчет обкома партии за период с марта 1944

по март 1948 г. Руководствуясь постановлением ЦК ВКП(б) от 26 июля, она определила пути преодоления недостатков, имеющихся еще в пополнении партийных рядов и в политическом воспитании коммунистов.

После конференции резко сократился рост областной партийной организации. Начиная с 1951 г. прием в партию стабилизировался и в последующие годы характеризовался большей планомерностью.

После XIX съезда партии крупным организационно-политическим мероприятием явился обмен партийных документов образца 1936 г., осуществлявшийся в связи с необходимостью приведения их в соответствие с новым наименованием партии<sup>1</sup>. Новые документы в Ульяновской областной партийной организации получили 35084 члена и 2523 кандидата в члены партии. В ходе подготовки к обмену партийных документов и во время его проведения областная партийная организация идейно и организационно укрепилась, значительно возросли активность коммунистов и их внимание к повышению своего идейно-теоретического уровня.

Накануне XX съезда КПСС (февраль 1956 г.) в областной партийной организации состояло на учете 40538 человек, в том числе 37687 членов партии. В составе организации было 32,2% рабочих, 22,4% колхозников и 45,4% служащих.

XX съезд КПСС отметил: «Серьезным упущением в организационно-партийной работе местных органов является ослабление внимания к регулированию роста партии, особенно к увеличению рабочего ядра в партии»<sup>2</sup>.

Анализ развития Ульяновской областной партийной организации после XX съезда партии показывает значительный рост ее рядов за счет рабочих и колхозников. В числе принятых кандидатами в члены партии с января 1957 по январь 1960 г. рабочие составляли 36,4%, колхозники — 25,1%. В отношении служащих ведущей тенденцией стал прием в партию инженерно-технических работников и специалистов сельского хозяй-

<sup>1</sup> XIX съезд партии принял решение о переименовании ВКП(б) в Коммунистическую партию Советского Союза (КПСС).

<sup>2</sup> XX съезд Коммунистической партии Советского Союза. Стенографический отчет. М., 1956, с. 109.



ства, работников науки, просвещения и других ведущих специалистов.

Огромное значение имел прием в партию молодежи и женщин. За 1957—1960 гг. среди принятых кандидатами в члены КПСС в областной партийной организации комсомольцы составили 40,2%, женщины — 24,3%.

Численный рост областной партийной организации и более эффективная расстановка коммунистов на производстве привели к увеличению количества первичных партийных организаций, имеющих парткомы. В 1956 г. таких организаций в области было 7, а в 1960 г. — 120. Выросло количество цеховых партийных организаций с 307 до 980, в том числе организаций на правах первичных — со 183 до 756.

К началу 60-х годов Ульяновская областная партийная организация являлась одним из крупных отрядов ленинской партии. На 1 января 1961 г. в ее рядах состояли 54 174 коммуниста (в том числе 49 644 члена и 4 530 кандидатов в члены партии), объединенных в 1321 первичную партийную организацию.

В конце 50-х — начале 60-х годов социализм в нашей стране одержал полную и окончательную победу. СССР вступил в период развитого социализма. Начался новый этап в жизни не только нашего общества в целом, но и КПСС. XXII съезд партии, состоявшийся в октябре 1961 г., сделал вывод о том, что КПСС стала партией всего советского народа. Однако, как подчеркнул XXV съезд КПСС, и «в условиях развитого социализма, когда Коммунистическая партия стала партией всего народа, она отнюдь не утрачивает своего классового характера. По своей природе КПСС была и остается партией рабочего класса»<sup>1</sup>.

Тенденцией, свойственной развитому социализму, является стремление все большего числа советских людей связать свою судьбу с партией не только идейно, но и организационно. Это видно и на примере Ульяновской областной партийной организации. За 15 лет, прошедших после XXII съезда, число коммунистов в ней выросло с 57 280 до 91 395 человек, т. е. почти в 1,6 раза. Самый большой прием кандидатов в члены партии был в 1967 г. — 4656 человек и в 1968 г. — 4744

человека. Такой рост партийных рядов являлся вполне нормальным.

Среди принятых кандидатами в члены партии в 1962—1968 гг. рабочие составляли от 41,3 до 51%, крестьяне — от 16,4 до 17%. А всего среди принятых кандидатами в члены партии рабочие и колхозники составили около 68,3%. Более чем на одну треть вырос в партийных рядах после XXII съезда КПСС удельный вес инженерно-технических работников и специалистов сельского хозяйства. Неуклонно росло число коммунистов — работников науки, просвещения, здравоохранения. Доля остальных служащих в партии снижалась.

В целях улучшения качественного состава принимаемых в КПСС и повышения ответственности партийных организаций за прием новых членов XXIII съезд КПСС внес ряд новых положений в Устав партии. Например, возраст молодежи, вступающей в партию через комсомол, повысился с 20 до 23 лет. С трех до пяти лет увеличен необходимый срок партийного стажа для коммунистов, дающих рекомендации вступающим в КПСС. Установлено, что решение о приеме в партию считается принятым в том случае, если за него проголосовало не просто большинство, как было раньше, а не менее двух третей членов партии, присутствующих на собрании.

Выполняя решения XXIII съезда КПСС, партийные организации стали более внимательно подходить к приему в партию, повысили требовательность к вступающим в ее ряды. В результате число принимаемых в КПСС несколько сократилось. Так, если в 1965 г. кандидатами в члены партии областная партийная организация приняла 3522 человека, то в 1966 г. — 3445, в 1970 г. — 3311, в 1971 г. — 3004 человека. В то же время качественный состав принимаемых в партию из года в год улучшался. В 1962 г. среди принятых кандидатами в члены КПСС рабочие составляли 41,3%, в 1966 г. — 44,3, в 1967 г. — 48,5, в 1969 г. — 53,2, в 1970 г. — 55,2%. Значительно возрастало и число колхозников в партии. Среди служащих-коммунистов непрерывно увеличивался удельный вес инженерно-технических работников, специалистов разных отраслей народного хозяйства.

Приведенные данные свидетельствуют об устойчивой тенденции роста численности рабочих в партии, что

<sup>1</sup> Материалы XXV съезда КПСС. М., 1976, с. 63.

## ЧИСЛЕННЫЙ СОСТАВ ПАРТИЙНОЙ ОРГАНИЗАЦИИ

### I

нято 75,4% коммунистов, то в 1984 г. — 77%. Непосредственно в промышленности, строительстве, на транспорте и в связи трудились 48% коммунистов, в сельском хозяйстве — 24,5%. Среди коммунистов промышленных предприятий увеличилось число рабочих, в сельском хозяйстве — механизаторов и животноводов.

Под руководством областной партийной организации за 40 лет после победы в Великой Отечественной войне область превратилась в современный индустриально развитый край. Неуклонно возрастало производство и заготовки сельскохозяйственной продукции в оснащенных передовой техникой колхозах и совхозах. Крупных успехов добилась область в развитии культуры, в повышении политического сознания трудящихся.

Всеми своими достижениями трудящиеся области обязаны ленинской партии, ее мудрому руководству, постоянному вниманию ЦК КПСС и Советского правительства, которые оказывали и оказывают родному краю Ильича повседневную практическую помощь, высоко оценивают вклад ульяновцев в развитие экономики и культуры страны. Тысячи рабочих, колхозников и специалистов различных отраслей народного хозяйства Ульяновской области награждены орденами и медалями Союза ССР, удостоены высокого звания Героя Социалистического Труда. С гордостью носят орден Ленина на своих знаменах область, город Ульяновск, ведущие промышленные предприятия, колхозы и совхозы, средняя школа № 1 им. В. И. Ленина.

Большие и ответственные задачи решает областная партийная организация и в одиннадцатой пятилетке. Готовясь достойно встретить XXVII съезд КПСС, она сосредоточивает внимание коммунистов, всех трудящихся области на нерешенных проблемах, конкретизирует и уточняет пути и конечные цели претворения в жизнь решений XXVI съезда партии, Пленумов ЦК КПСС, мобилизует их усилия на досрочное выполнение взятых обязательств.

Первые сведения о численном составе Симбирской — Ульяновской партийной организации относятся к августу 1905 г. В Симбирской группе РСДРП состояло тогда более 70 членов, в Сызранской — около 50. В начале марта 1906 г. Симбирская партийная организация насчитывала в своих рядах до 40 членов, а Сызранская — более 100 человек.

В годы столыпинской реакции местные партийные организации понесли большие потери. Часть их членов была арестована, а часть выехала за пределы губернии. Если весной 1907 г. в Симбирской организации насчитывалось около 320 членов, то к середине 1910 г. осталось лишь 20—30 человек. Большой урон понесли и другие партийные организации губернии.

Начавшийся новый революционный подъем способствовал численному росту партийных рядов. Однако большевикам Симбирска, Алатыря и Курмыша не удалось воссоздать свои партийные организации. Только в Сызрани действовала вновь организационно оформленная группа РСДРП, в которой состояло в середине июля 1914 г., по свидетельству М. К. Муранова, около 70 членов.

В годы империалистической войны на большевиков обрушились новые полицейские репрессии. Но и в этих условиях они продолжали революционную работу.

После Февральской буржуазно-демократической революции в Симбирске насчитывалось около 40 большевиков, а в октябре 1917 г. — около 60. Столько же примерно имели в своих рядах Сенгилеевская и оформившаяся в мае 1917 г. Мелекесская партийные организации. Особенно быстро росли ряды Сызранской большевистской организации. В конце марта в ней состояло

200 членов РСДРП, в середине апреля — около 400, в конце июля — 517, а в октябре — более 600.

В годы гражданской войны ряды губернской партийной организации непрерывно пополнялись новыми силами. Если в начале декабря 1918 г. на учете в ней состояло 3842 члена и кандидата в члены партии, то в середине октября 1920 г. только в пяти уездных организациях из восьми — 4431 человек.

К 1923 г. численный состав губернской партийной организации уменьшился. Это объяснялось рядом причин: перерегистрацией коммунистов (сентябрь — октябрь 1920 г.), чисткой партии (1921 г.), Всероссийской партийной переписью (1922 г.), переходом большей части Буинского и Курмышского уездов в состав Татарской АССР, Чувашской автономной области и Нижегородской губернии и другими причинами.

Выполняя решения XI и XII съездов РКП(б), партийные организации губернии взяли курс на вовлечение в свои ряды кадровых рабочих. Близость партии большевиков к трудящимся массам с особой силой проявилась после кончины В. И. Ленина, когда по Ленинскому призыву в РКП(б) вступили тысячи новых членов. Если на 1 января 1924 г. в губернской партийной организации состояло 3643 члена и кандидата в члены партии, то на 1 января 1925 г. — 4799 человек.

Рост партийных рядов продолжался и в последующие годы. К середине 1928 г. на учете в губернской партийной организации состояло 7833 коммуниста.

На численном составе Ульяновской партийной организации значительно сказалась административная реформа 1928 г. В связи с тем что часть территории бывшей Ульяновской губернии вошла в состав других вновь созданных (наряду с Ульяновским) округов, численность окружной партийной организации сократилась почти на 3000 человек. Но уже с 1929 г. она начинает расти.

Ко времени образования Ульяновской области (январь 1943 г.) в областной партийной организации состояло 13 055 коммунистов, в том числе 9866 членов партии. К 1 января 1946 г. численность организации увеличилась более чем в два раза. Это произошло не только за счет приема новых членов и кандидатов в члены партии, но и за счет возвращения коммунистов из армии по демобилизации.

Интенсивный рост рядов областной партийной организации продолжался и во все последующие годы. За 1946—1983 гг. ее численный состав увеличился более чем на 70 тысяч человек.

Таблица 1. Численность губернской партийной организации 1918—1928 гг.

Год	Членов партии	Кандидатов в члены партии	Всего
1918			
декабрь	Нет данных		3842
1919	Нет данных		1551
1920	Нет данных		4413
1921	Нет данных		4341
25 января			
1922	2717	725	3442
1923	2382	754	3136
1924	2467	1176	3643
1925	2537	2262	4799
1926	2971	2510	5481
1927	3597	2790	6387
1928	4423	2851	7274
1928	4757	3076	7833
1 апреля			

Таблица 2. Численность окружной партийной организации 1928—1930 гг.

Год	Членов партии	Кандидатов в члены партии	Всего
1928			
15 августа	3002	1859	4861
1929	3447	2257	5704
1930	3748	2532	6280
1930	4207	3117	7324
1 апреля			

Таблица 3. Численность окружной партийной организации по районам на 1 июля 1928 г.

Райкомы ВКП (б)	Членов партии	Кандидатов в члены партии	Всего
Ульяновский горрайком	982	394	1376
Заволжский райком	421	185	606
Карсунский райком	142	213	355
Мелекесский райком	388	162	550

Продолжение

Райкомы ВКП (б)	Членов партии	Кандидатов в члены партии	Всего
Ульяновский сельрайком	197	131	328
Тагайский райком	130	83	213
Богдашкинский райком	31	38	69
Кошкинский райком	58	39	97
Телешовский райком	40	41	81
Старомайнский райком	43	34	77
Сенгилеевский райком	132	105	237
Астрадамовский райком	96	64	160
Промзинский райком	95	69	164
Новомаль克林ский райком	15	14	29
Чердаклинский райком	27	22	49
Николочеремшанский райком	37	24	61
Поповский райком	122	133	255
Всего:	2956	1751	4707

Таблица 4. Численность Ульяновской городской партийной организации. 1931—1942 гг.

Год	Членов ВКП (б)	Кандидатов в члены ВКП (б)	Всего
1931	1735	805	2540
1932	1799	1282	3081
1933	2372	1250	3622
1934	2032	839	2871
1935	1760	646	2406
1936	1505	470	1975
1937	1563	480	2043
1938	1437	443	1880
1939	1329	586	1915
1940	1687	1096	2783
1941	1984	1099	3083
1942	1888	765	2653

Таблица 5. Численность областной партийной организации 1943—1984 гг.

Год	Членов партии	Кандидатов в члены партии	Всего <sup>1</sup>
1943	9866	3189	13055
1944	11247	6008	17255
1945	12900	6658	19558
1946	18879	7475	26354
1947	27605	7757	35362

Продолжение

Год	Членов партии	Кандидатов в члены партии	Всего <sup>1</sup>
1948	31275	7739	39014
1949	31754	6853	38607
1950	32125	5645	37770
1951	32061	5377	37438
1952	32397	5385	37782
1953	32901	5044	37945
1954	35103	2711	37814
1955	36562	2385	38947
1956	37687	2851	40538
1957	39511	3855	43366
1958	42013	3502	45515
1959	43913	4279	48192
1960	46576	4484	51060
1961	49644	4530	54174
1962	52557	4723	57280
1963	55080	4028	59108
1964	58152	3844	61996
1965	60810	4078	64888
1966	64356	3912	68268
1967	67418	3768	71216
1968	70401	5030	75431
1969	74412	5145	79557
1970	78549	4244	82793
1971	81447	3744	85191
1972	83693	3313	87006
1973	85187	2841	88028
1974	85912	2728	88640
1975	86759	2499	89258
1976	87905	2466	90371
1977	89000	2395	91395
1978	90069	2650	92719
1979	91194	2743	93937
1980	92063	3007	95070
1981	93294	3122	96416
1982	94521	3137	97658
1983	95851	3038	98889
1984	97011	3030	100041

<sup>1</sup> По статотчетам горкомов и райкомов партии (см. табл. 6), на 1 января 1944 г. числилось всего 17 245 человек; на 1 января 1958 г. — 45 514 человек; на 1 января 1980 г. — 95 064 человека.

Т а б л и ц а 6. Численность городских и районных партийных организаций. 1943—1984 гг.

Партийные организации	1943	1944	1945	1946	1947	1948	1949	1950	1951	1952	1953
<b>Городские партийные организации:</b>											
Мелекесская (Дмитровградская)	702 4108	873 5937	895 6541	1097 7383	1676 8730	1680 9322	1635 9499	1563 9678	1549 10 107	1701 10 671	1714 10 873
Горрайкомы:											
Володарский	1272	1725	2062	2242	2381	2388	2359	2262	2291	2339	2323
Ленинский	1429	2239	2543	3013	3809	4279	4374	4491	4630	4801	4832
Сталинский	1401	1953	1915	2128	2455	2619	2725	2896	3145	3475	3667
<b>Районные партийные организации:</b>											
Астрадановская	226	292	333	541	613	684	661	612	558	542	541
Базарносызганская	298	400	502	665	954	1076	1050	1025	1013	987	970
Барановская	—	304	407	636	790	856	842	757	697	672	646
Барышская	815	752	767	845	1239	1659	1629	1615	1585	1586	1545
Бодякшинская	216	219	282	548	789	913	904	867	837	800	807
Вешкаймская	359	435	533	566	1026	1158	1109	1084	1051	1024	1067
Жадовская	—	229	379	624	846	958	951	905	871	884	814
Игнатовская	—	—	—	—	548	671	645	666	646	622	599
Ишеевская	573	716	816	1092	1672	1788	1757	1752	1741	1752	1784
Карсунская	—	246	345	569	777	820	768	710	694	699	690
Кузоватовская	349	425	494	799	1164	1366	1378	1332	1334	1293	1224
Майнская	329	386	391	696	910	1059	1075	1101	1071	1056	1036
Малокандалинская	324	361	418	700	672	769	760	748	743	729	743
Мелекесская	236	278	243	377	480	554	532	502	489	459	433
Николаевская	405	410	433	569	836	955	975	949	902	888	916
—	—	332	419	630	970	1018	980	894	868	897	898

<sup>1</sup> В состав Ульяновской городской партийной организации помимо райкомов партии входят парткомы крупных предприятий и организаций.

## Продолжение

Партийные организации	1943	1944	1945	1946	1947	1948	1949	1950	1951	1952	1953
Николочеремшанская	367	513	544	758	941	1008	993	919	859	841	877
Новомалыклинская	289	364	446	549	787	855	849	816	756	770	772
Новоспаская	260	332	362	621	909	886	886	832	798	776	765
Павловская	200	246	281	460	567	646	631	615	611	619	618
Радцевская	300	275	316	596	699	808	796	767	752	683	693
Сенгилевская	474	485	546	878	1143	1252	1225	1178	1156	1146	1166
Старокулаткинская	261	288	322	385	573	627	601	604	587	564	527
Старомайнская	254	323	379	603	740	797	787	757	729	720	730
Сурская	237	346	389	639	904	1045	1028	950	940	959	937
Тагайская	403	512	555	689	808	891	872	842	834	836	854
Тереньгульская	303	318	355	614	862	931	903	871	866	889	875
Тинская	—	—	147	224	279	332	337	331	313	295	308
Ульяновская	433	222	253	390	584	658	601	600	564	540	533
Чердаклинская	334	426	462	611	874	953	948	928	913	932	990

## Продолжение

Партийные организации	1954	1955	1956	1957	1958	1959	1960	1961	1962	1963	1964
Городские партийные организации:											
Мелекесская (Дмитровградская)	1764 11 196	1836 11 423	1868 11 953	2198 12 743	2414 13 624	4952 14 618	5236 15 840	5642 17 319	6054 18 739	3735 19 571	— —
Горрайкомы:											
Железнодорожный	—	2084	2136	2321	2403	—	—	—	—	—	—

Продолжение

Партийные организации	1954	1955	1956	1957	1958	1959	1960	1961	1962	1963	1964
Волдарский	2327	2328	2329	2384	2419	—	—	—	—	—	—
Засвияжский	—	—	—	—	—	—	—	—	—	2276	—
Ленинский	5019	5050	5386	5695	6178	—	—	—	—	11615	—
Сталинский	3794	1918	2061	2306	2586	—	—	—	—	—	—
Районные партийные организации:											
Астрадановская	522	525	543	688	730	759	802	—	—	—	—
Базарносыганская	931	971	1029	—	—	—	—	—	—	—	—
Барановская	646	693	706	—	—	—	—	—	—	—	—
Барышская	1479	1518	1575	2626	2745	2886	3023	3107	3178	3258	—
Богданкинская	775	776	796	1189	1210	1231	1275	1444	1359	1400	—
Вешкаймская	1077	1075	1102	1176	1190	1217	1250	1249	1311	1358	—
Жадовская	777	807	861	—	—	—	—	—	—	—	—
Игнатовская	608	656	683	—	—	—	—	—	—	—	—
Инзенская	1736	1757	1758	2975	3053	3093	3210	3330	3518	3581	—
Ишеевская	688	685	739	1428	1470	1497	1540	2052	2116	2159	—
Карсунская	1152	1234	1338	1972	1295	1406	1476	1528	1554	1544	—
Кузоватовская	1001	1047	1115	2240	2322	2435	2473	2075	2113	2128	—
Майнская	740	788	841	—	—	—	—	—	—	—	—
Малокандалинская	412	444	462	1726	2121	—	—	—	—	2641	—
Мелекесская	930	950	1246	1764	1840	1911	1968	1838	1894	1946	—
Николаевская	910	927	943	—	—	—	—	—	—	—	—
Николочеремшанская	924	935	758	817	852	935	1021	1107	1157	1161	—
Новомалыклинская	728	721	780	839	883	939	979	1018	1080	1155	—
Новоспасская	733	765	795	678	721	767	817	1041	1070	1093	—
Павловская	621	622	631	760	783	819	843	867	897	872	—
Радищевская	653	694	701	1465	1538	1640	1530	1683	1801	1840	—
Сенгилевская	1161	1175	1245	—	—	—	—	—	—	—	—

Продолжение

Партийные организации	1954	1955	1956	1957	1958	1959	1960	1961	1962	1963	1964
Старокулаткинская	523	539	555	572	643	695	733	833	935	970	—
Старомайнская	730	752	802	1280	1308	1379	1443	1574	1611	1615	—
Сурская	850	853	886	955	1026	1084	1104	1784	1812	1845	—
Тагайская	859	895	916	—	—	—	—	—	—	—	—
Теренгульская	858	895	964	1048	1110	1189	1273	1358	1451	1492	—
Тинская	303	320	360	—	—	—	—	—	—	—	—
Ульяновская	545	651	687	1230	1245	1329	1773	1869	2151	2267	—
Чердаклинская	982	1018	900	1697	1391	1411	1451	1456	1479	1477	—

Продолжение

Партийные организации	1965	1966	1967	1968	1969	1970	1971	1972	1973	1974	1975
Городские партийные организации:											
Мелекесская (Дмитровградская)	4570	4827	5181	5513	6079	6452	6720	6917	6976	7063	—
Ульяновская	24730	26029	28171	30195	31842	33213	34484	35434	35966	36564	—
Горрайкомы:											
Железнодорожный	—	4532	5018	5214	5792	6005	6341	6611	6648	6889	—
Заволжский	4334	4582	4896	5052	5189	5302	5355	5394	5394	5442	—
Засвияжский	7017	7288	8081	7381	7850	8287	8602	8954	9188	9450	—
Ленинский	13379	9627	10176	10178	10499	11037	11512	11858	12108	12228	—
Районные партийные организации:											
Барышская	3601	3701	3844	3969	4074	4145	4134	4102	4080	4042	—
Вешкаймская	1434	1503	1583	1677	1722	1769	1795	1776	1782	1791	—

Партийные организации	1965	1966	1967	1968	1969	1970	1971	1972	1973	1974	1975
Инзенская		3993	4080	4307	4450	4485	4500	4523	4510	4472	4439
Карсунская		2243	2283	2349	2431	2470	2466	2441	2413	2398	2375
Кузоватовская		1802	1866	1955	2030	2106	2153	2190	2162	2151	2141
Майнская		2145	2142	2330	2450	2530	2596	2597	2624	2623	2607
Мелекесская		2914	2992	3063	3181	3229	3235	3266	3229	3236	3240
Николаевская		2135	2194	2244	2309	2364	2411	2444	2420	2423	2410
Новомалыклинская		1353	1428	1490	1558	1586	1639	1638	1630	1639	1628
Новоспасская		1202	1260	1327	1387	1424	1446	1458	1472	1466	1469
Павловская		1146	1206	1251	1323	1374	1414	1447	1461	1494	1492
Радищевская		968	1032	1105	1188	1235	1257	1274	1277	1292	1298
Сенгилеевская		2042	2127	2247	2357	2372	2417	2454	2444	2458	2461
Старокулаткинская		1062	1117	1213	1277	1316	1338	1339	1353	1348	1367
Старомайнская		1488	1526	1595	1663	1672	1672	1670	1655	1660	1629
Сурская		1969	1944	2004	2078	2137	2179	2169	2149	2162	2158
Тереньгульская		1672	1710	1774	1834	1863	1870	1870	1838	1832	1815
Ульяновская		2606	2829	2914	3041	3126	3144	3181	3237	3269	3330
Цильнинская		1452	1530	1478	1574	1659	1716	1698	1707	1709	1713
Чердаклинская		1801	1890	2006	2072	2128	2159	2214	2218	2204	2226

Партийные организации	1976	1977	1978	1979	1980	1981	1982	1983	1984
<b>Городские партийные организации:</b>									
<b>Мелекесская (Димитровградская)</b>	7304	7511	7734	7890	8032	8227	8355	8504	8600
Ульяновская	37479	38223	39164	40060	40850	41676	42489	43246	44048
Горрайкомы:									
Железнодорожный	7094	7270	6304	6285	6331	6440	6576	6691	6716
Заволжский	5546	5726	6057	6526	6923	7295	7613	8131	8605
Завьяжский	9710	9935	10197	10305	10420	10606	10775	10985	11190
Ленинский	12517	12618	13765	13990	14100	14140	14322	14250	14270
Районные партийные организации:									
Барышская	4061	4109	4104	4124	4148	4166	4177	4203	4211
Вешкаймская	1810	1805	1808	1823	1841	1875	1915	1947	1974
Инзенская	4437	4449	4440	4440	4446	4452	4459	4440	4427
Карсунская	2364	2378	2400	2429	2442	2472	2487	2530	2561
Кузоватовская	2138	2140	2146	2176	2186	2208	2255	2294	2333
Майнская	2631	2615	2628	2648	2656	2667	2662	2681	2739
Мелекесская	3168	3099	3083	3071	3088	3069	3068	3059	3102
Николаевская	2407	2417	2414	2432	2450	2456	2482	2500	2505
Новомалыклинская	1621	1622	1629	1621	1625	1636	1643	1654	1654
Новоспасская	1500	1520	1551	1564	1596	1637	1644	1667	1692
Павловская	1508	1510	1523	1527	1550	1572	1583	1597	1597
Радищевская	1323	1324	1326	1336	1363	1390	1403	1423	1425
Сенгилеевская	2484	2510	2500	2514	2497	2536	2564	2585	2582
Старокулаткинская	1369	1360	1385	1401	1404	1428	1461	1471	1469
Старомайнская	1603	1606	1632	1640	1650	1665	1672	1674	1676
Сурская	2170	2185	2200	2200	2182	2195	2204	2205	2201
Тереньгульская	1796	1802	1801	1802	1822	1831	1848	1881	1910
Ульяновская	3295	3308	3298	3252	3216	3247	3245	3271	3257
Цильнинская	1673	1676	1723	1753	1766	1770	1792	1814	1827
Чердаклинская	2230	2226	2230	2234	2254	2241	2250	2243	2259

## ПРИЕМ В КПСС

### II

С момента возникновения партия постоянно заботилась о пополнении и чистоте своих рядов. Соблюдая ленинский принцип индивидуального отбора, она принимает в свои ряды самых достойных, ограждает себя от засорения чуждыми и случайными элементами. Важным показателем усиления влияния и авторитета партии был непрерывный рост ее рядов как в дооктябрьский период, так и в годы Советской власти. «Запись в члены нашей партии, — сообщал в ЦК РСДРП(б) 17 сентября 1917 г. председатель Симбирского комитета М. Д. Крымов, — идет очень хорошо»<sup>1</sup>.

26 мая 1918 г. по решению общегородского партийного собрания в Симбирске была проведена перерегистрация всех членов партии, что позволило освободиться от чуждых и колеблющихся элементов, укрепить единство рядов партийной организации.

Очищая свои ряды, партийные организации одновременно привлекали в партию лучших представителей из рабочих, красноармейцев и крестьян. При этом к вступающим стали предъявляться повышенные требования: представление рекомендаций двух членов партии, установление кандидатского стажа.

Большое значение для роста и укрепления связей членов партии с беспартийными массами, для пополнения партийных рядов в первые годы Советской власти имело создание при каждой партийной организации групп сочувствующих РКП(б). Значительную роль сыграло также проведение «партийной недели», объявленной ЦК партии осенью 1919 г.

<sup>1</sup> Борьба за установление и упрочение Советской власти в Симбирской губернии. Сб. документов. Ульяновск, 1957, с. 75—76.

В Симбирской губернии «партийная неделя» проводилась с 7 ноября и была продлена до 20 ноября. В течение этого времени в городах, селах и воинских частях проводились митинги и собрания, на которых организаторы и агитаторы разъясняли трудящимся Программу Коммунистической партии, международное и внутреннее положение, трудности и задачи момента. Более сознательные рабочие, крестьяне и красноармейцы тут же записывались в партию.

Важнейшим резервом партии становится комсомол. Так, на XII губернской партийной конференции, проходившей 21—23 марта 1923 г., в числе очередных задач, стоящих перед губернской партийной организацией, был поставлен вопрос о переходе в РКП(б) членов РКСМ старших возрастов с большим комсомольским стажем. Конференция обязала партийные комитеты усилить внимание к пополнению рядов партии за счет более подготовленных членов комсомола.

В целях улучшения социального состава партии XIII конференция РКП(б) (январь 1924 г.) приняла решение в течение года привлечь из числа коренных пролетариев не менее 100 тысяч новых членов и в то же время закрыть на время прием в партию непролетарских элементов. На смерть В. И. Ленина рабочие Симбирской губернии откликнулись массовым вступлением в ряды партии. На 5 мая 1924 г. уездными партийными комитетами было принято кандидатами в члены партии по Ленинскому призыву 740 человек.

XIII губернская партийная конференция, проходившая 5—9 мая 1924 г., одобрила взятую Центральным Комитетом линию на ведущую роль рабочих в партии. В резолюции конференции по этому вопросу было записано: «Еще на один год, до XIV съезда, закрыть двери партии для всех групп, кроме рабочих от станка, крестьянской бедноты и красноармейцев. Прием прочих социальных групп допускать в исключительных случаях...»<sup>1</sup> Несмотря на эти ограничения, в 1924 г. губернская партийная организация приняла кандидатами в члены партии 1295 человек.

Важным событием в жизни Ульяновской партийной организации явилась XV губернская партийная конференция, состоявшаяся 12—18 ноября 1925 г. Как отме-

<sup>1</sup> ПАУО, ф. 1, оп. 1, д. 704, л. 86.



чалось в отчетном докладе губкома партии, за прошедший период увеличился приток в партию новых членов, особенно женщин.

По итогам октябрьского призыва в партию, объявленного ЦК ВКП(б) в ознаменование 10-летия Великой Октябрьской социалистической революции, губернская организация пополнилась лучшими представителями рабочего класса. В ее ряды было принято 506 человек, в том числе 135 комсомольцев.

В связи с чисткой рядов партии, проверкой и обменом партийных документов прием в партию с 1933 г. был прекращен. Возобновился он только осенью 1936 г.

Вопрос о росте рядов партии и воспитании молодых коммунистов рассмотрела в марте 1940 г. XVIII городская партийная конференция. Она отметила, что за отчетный период — с июля 1938 по март 1940 г. — было принято в члены ВКП(б) 411 человек и кандидатами в члены партии — 1238 человек, в том числе 495 комсомольцев.

В годы Великой Отечественной войны прием в партию увеличился. За 1943 г. областная партийная организация приняла кандидатами в члены партии 4464 человека и в члены партии — 1556 человек. Такой значительный рост объяснялся высоким авторитетом нашей партии среди трудящихся, дальнейшим расширением и укреплением ее связи с массами.

В сентябре 1946 г. пленум обкома партии обсудил вопрос о росте партийных рядов и мерах по усилению работы со вновь вступившими. В постановлении пленума отмечалось, что многие первичные организации недостаточно заботились об улучшении состава своих рядов, не соблюдали принципа индивидуального отбора. Пленум наметил конкретные меры по устранению отмеченных недостатков.

Улучшение организационно-партийной работы в последующие годы положительно сказалось на росте численности областной организации КПСС.

9—10 января 1958 г. проходила VII областная конференция КПСС. В докладе отмечалось, что областная партийная организация за отчетный период приняла в свои ряды кандидатами в члены КПСС 5431 человека. Это почти в полтора раза больше, чем за прошлый отчетный период. Рост рядов областной партийной организации продолжался и в последующие годы. Так, за период от VIII до IX конференции принято кандидата-

ми в члены КПСС 6216 человек, за 1965 г. — 3522 человека и т. д. Резко сократилось число кандидатов с просроченным стажем.

После XXIV съезда КПСС еще больше повысилась ответственность партийных организаций за прием в партию. Главное внимание обращалось на то, чтобы пополнение партийных рядов происходило преимущественно за счет передовых рабочих.

Выполняя постановление ЦК КПСС от 28 сентября 1976 г. «О работе партийных организаций Киргизии по приему в партию и воспитанию кандидатов в члены КПСС», партийные организации области повысили ответственность и требовательность к партийному пополнению. Статистические данные раздела показывают, что областная организация КПСС, руководствуясь ленинскими принципами партийной жизни, указаниями съездов партии, уделяла и уделяет большое внимание количественному и качественному росту и регулированию состава своих рядов.

Таблица 7. Число принятых кандидатами в члены партий и в члены партии по губернской партийной организации 1918—1928 гг.

Г о д	Кандидатами в члены партии	В члены партии
1918—1922	Нет данных	
1923	Нет данных	
август 1924	821	Нет данных
1924	725	Нет данных
5 мая Ленинский призыв	740	Нет данных
1925	1295	Нет данных
1926	1928	991
1927	1409	Нет данных
1928	1550	1052

Таблица 8. Число принятых кандидатами в члены ВКП(б) и в члены ВКП((б) по окружной партийной организации 1929—1930 гг.

Г о д	Кандидатами в члены ВКП(б)	В члены ВКП(б)
1929	Нет данных	
1930	1567	764

Таблица 9. Число принятых кандидатами в члены ВКП(б) и в члены ВКП(б) по Ульяновской городской партийной организации. 1931—1942 гг.

Г о д	Кандидатами в члены ВКП(б)	В члены ВКП(б)
1931	546	127
1932	263	Нет данных
1933	760	539
1934	В соответствии с решением объединенного Пленума ЦК и ЦКК ВКП(б) от 12 января 1933 г. прием в партию был приостановлен.	
1935		
1936		
1937		
1938	30	31
1939	411	93
1940	852	289
1941	361	292
1942	81	202

Таблица 10. Число принятых кандидатами в члены партии и в члены партии по областной партийной организации 1944—1984 гг.

Г о д	Кандидатами в члены партии	В члены партии
1944	4464	1556
1945	4046	2846
1946	2893	3082
1947	1553	2603
1948	1364	1929
1949	271	895
1950	363	1110
1951	1087	1018
1952	1429	1296
1953	1402	1481
1954	1048	2642
1955	1658	1834
1956	2236	1684
1957	2968	1910
1958	2463	2910
1959	3031	2277
1960	3185	3059
1961	3360	3329
1962	3658	3275
1963	2602	3260
1964	3268	3394
1965	3249	2990
1966	3522	3751

Продолжение

Г о д	Кандидатами в члены партии	В члены партии
1967	3445	3487
1968	4656	3171
1969	4744	4500
1970	3779	4547
1971	3311	3650
1972	3004	3210
1973	2714	2643
1974	2498	2479
1975	2435	2586
1976	2404	2405
1977	2406	2424
1978	2527	2276
1979	2605	2555
1980	2760	2452
1981	2835	2755
1982	2918	2820
1983	2794	2826
1984	2773	2777

Таблица 11. Состав кандидатов в члены ВКП(б), принятых по губернской партийной организации в связи с 10-й годовщиной Великой Октябрьской социалистической революции. 1 ноября 1927 г. — 1 февраля 1928 г.

Всего принято	В том числе					
	рабочих	служащих	прочих	мужчин	женщин	комсомольцев
506	468	21	17	437	69	135

Таблица 12. Социальный состав принятых кандидатами в члены партии по губернской партийной организации 1918—1928 гг.

Г о д	Всего принято	В том числе		
		рабочих	крестьян	служащих и прочих
1918—1923		Нет данных		
1924	725	Нет данных		
1925	1295	1021	151	123
1926	1927	837	636	454
1927	1409	519	631	259
1928	1550	746	661	143

Таблица 13. Социальный состав принятых кандидатами в члены ВКП(б) по окружной партийной организации 1930 г.

Год	Всего принято	В том числе		
		рабочих	крестьян	служащих и прочих
1930	1567	1162	287	119

Таблица 14. Социальный состав принятых кандидатами в члены ВКП(б) по Ульяновской городской партийной организации. 1931—1942 гг.

Год	Всего принято	В том числе		
		рабочих	крестьян	служащих
1931 II—IV кв.	546	360	167	19
1932 I—III кв.	263	229	22	12
1933	760	562	101	97
1934	В соответствии с решением объединенного пленума ЦК и ЦКК ВКП(б) от 12 января 1933 г. прием в партию был приостановлен.			
1935	30	23	1	6
1936	411	203	2	206
1937	852	301	71	480
1938	361	108	6	247
1939	81	27	—	54

Таблица 15. Социальный состав принятых кандидатами в члены партии по областной партийной организации 1944—1984 гг.

Год	Всего принято	В том числе		
		рабочих	крестьян	служащих и прочих
1944	4464	1273	664	2527
1945	4046	1130	696	2220
1946	2893	815	615	1463
1947	1553	371	313	869

Продолжение

Год	Всего принято	В том числе		
		рабочих	крестьян	служащих и прочих
1948	1364	325	330	709
1949	271	58	54	159
1950	363	58	38	267
1951	1087	213	113	761
1952	1429	373	141	915
1953	1402	378	118	906
1954	1048	251	92	705
1955	1658	480	274	904
1956	2236	751	382	1103
1957	2968	987	810	1171
1958	2463	899	588	976
1959	3031	1191	710	1130
1960	3185	1102	971	1112
1961	3360	1196	758	1406
1962	3658	1547	603	1508
1963	2602	1076	427	1099
1964	3268	1458	356	1454
1965	3249	1335	528	1386
1966	3522	1489	501	1532
1967	3445	1527	606	1312
1968	4656	2257	811	1588
1969	4744	2424	809	1511
1970	3779	2011	601	1167
1971	3311	1826	477	1008
1972	3004	1702	416	886
1973	2714	1568	369	777
1974	2498	1477	329	692
1975	2435	1449	327	659
1976	2404	1433	323	648
1977	2406	1433	318	655
1978	2527	1509	328	690
1979	2605	1559	330	716
1980	2760	1619	354	787
1981	2835	1661	362	812
1982	2918	1722	345	851
1983	2794	1606	399	789
1984	2773	1599	410	764

Таблица 16. Состав по роду занятий принятых кандидатами в члены партии по областной партийной организации 1944—1984 гг.

Год	Всего принято	В том числе					
		рабочих	крестьян (колхозников)	членов про-мысловых артелей (кустарей и ремесленников)	служащих	учащихся	прочих
1944	4464	1273	654	14	2471	38	4
1945	4046	1130	696	13	2163	43	1
1946	2893	815	615	5	1426	29	3
1947	1553	371	313	2	832	35	—
1948	1364	325	330	1	654	54	—
1949	271	58	54	—	146	13	—
1950	363	58	38	2	215	43	2
1951	1087	213	113	9	671	79	7
1952	1429	373	141	10	826	76	3
1953	1402	378	118	5	814	85	2
1954	1048	251	92	3	656	45	1
1955	1658	480	274	4	842	58	—
1956	2236	751	382	14	1040	46	3
1957	2968	987	813	—	1113	53	2
1958	2463	899	588	—	912	63	1
1959	3031	1191	710	—	1083	47	—
1960	3185	1102	971	—	1066	46	—
1961	3360	1196	758	—	1325	80	1
1962	3658	1547	603	—	1434	74	—
1963	2602	1076	427	—	1017	82	—
1964	3268	1458	356	—	1378	73	3
1965	3249	1335	528	—	1299	87	—
1966	3522	1489	501	—	1460	72	—
1967	3445	1524	605	—	1279	36	1
1968	4656	2251	807	—	1559	39	—
1969	4744	2400	808	—	1494	42	—
1970	3779	2005	601	—	1124	49	—
1971	3311	1826	477	—	980	28	—
1972	3004	1696	416	—	873	19	—
1973	2714	1568	369	—	751	26	—
1974	2498	1469	329	—	670	30	—
1975	2435	1434	326	—	640	35	—
1976	2404	1421	323	—	622	38	—
1977	2406	1426	318	—	622	40	—
1978	2527	1495	328	—	661	43	—
1979	2605	1551	328	—	680	46	—
1980	2760	1608	354	—	762	36	—
1981	2835	1651	362	—	782	40	—
1982	2918	1718	347	—	820	33	—
1983	2794	1600	399	—	757	38	—
1984	2773	1583	411	—	740	39	—

Таблица 17. Специалисты народного хозяйства среди принятых кандидатами в члены партии по областной партийной организации. 1944—1984 гг.

Год	Всего принято	В том числе				научных работников (в т. ч. преподавателей вузов и средних специальных учебных заведений), директоров и учителей начальных и средних школ
		инженерно-технических работников	специалистов сельского хозяйства	медицинских работников		
1944	2471	261	66	33	135	
1945	2163	165	64	29	223	
1946	1426	88	36	32	167	
1947	832	60	29	8	94	
1948	654	82	30	13	95	
1949	146	16	14	3	24	
1950	215	30	6	13	46	
1951	671	63	20	29	103	
1952	826	71	47	39	110	
1953	814	113	47	41	142	
1954	656	70	39	29	152	
1955	842	114	69	30	161	
1956	1040	167	92	42	206	
1957	1113	224	67	47	218	
1958	912	198	58	52	170	
1959	1083	329	49	61	218	
1960	1066	323	50	56	199	
1961	1325	334	70	99	279	
1962	1434	390	84	72	255	
1963	1017	335	42	56	189	
1964	1378	594	49	66	199	
1965	1299	510	54	48	250	
1966	1460	550	47	73	262	
1967	1279	499	76	48	243	
1968	1559	641	64	78	310	
1969	1494	652	64	75	314	
1970	1124	478	43	66	253	
1971	980	429	30	75	199	
1972	873	404	28	60	45	
1973	751	364	30	38	155	
1974	670	298	40	35	132	
1975	640	268	32	36	129	
1976	622	269	42	37	132	
1977	622	253	26	47	130	
1978	661	285	52	39	129	
1979	680	344	36	49	122	
1980	762	347	44	40	144	
1981	782	356	41	38	140	
1982	820	352	47	43	159	
1983	757	328	43	40	130	
1984	740	319	39	31	117	

Таблица 18. Число женщин, принятых кандидатами в члены ВКП(б) по окружной партийной организации 1928—1930 гг.

Год	Всего принято	В том числе женщины	%
1928, 1 июля — 1930, 1 апреля	3895	831	21,3

Таблица 19. Число женщин, принятых кандидатами в члены ВКП(б) по Ульяновской городской партийной организации. 1931—1942 гг.

Год	Всего принято	В том числе женщины	%
1931 II—IV кв.	546	63	11
1932 I—III кв.	263	46	17
1933	760	142	19
1934	В соответствии с решением объединенного пленума ЦК и ЦКК ВКП(б) от 12 января 1933 г. прием в партию был приостановлен.		
1935			
1936			
1937			
1938	30	10	30
1939	411	73	18
1940	852	169	20
1941	361	115	32
1942	81	17	21

Таблица 20. Число женщин, принятых кандидатами в члены партии по областной партийной организации 1944—1984 гг.

Год	Всего принято	В том числе женщины	%
1944	4464	2124	47
1945	4046	1817	45
1946	2893	1155	40
1947	1553	480	31
1948	1364	324	24
1949	271	62	23

Продолжение

Год	Всего принято	В том числе женщины	%
1950	363	103	28
1951	1087	318	29
1952	1429	457	32
1953	1402	439	31
1954	1048	353	34
1955	1658	423	26
1956	2236	559	25
1957	2968	809	27
1958	2463	508	21
1959	3031	703	23
1960	3185	732	23
1961	3350	984	29
1962	3658	1093	30
1963	2602	738	28
1964	3268	1029	31
1965	3249	999	31
1966	3522	1152	33
1967	3445	1034	30
1968	4656	1495	32
1969	4744	1653	35
1970	3779	1401	37
1971	3311	1304	39
1972	3004	1246	41
1973	2714	1139	42
1974	2498	1072	43
1975	2435	1052	43
1976	2404	1052	44
1977	2406	1050	44
1978	2527	1109	44
1979	2605	1155	44
1980	2760	1210	44
1981	2835	1247	44
1982	2918	1269	43
1983	2794	1215	43
1984	2773	1150	41

Таблица 21. Число комсомольцев, принятых кандидатами в члены ВКП(б) по окружной партийной организации 1928—1930 гг.

Год	Всего принято	В том числе комсомольцев	%
1928—1929 1930	1567	Нет данных 307	19,6

Таблица 22. Число комсомольцев, принятых кандидатами в члены ВКП(б) по Ульяновской городской партийной организации. 1931—1942 гг.

Год	Всего принято	В том числе комсомольцев	%
1931	546	57	10
II—IV кв. 1932	263	68	26
I—III кв. 1933	760	141	18
1934	В соответствии с решением объединенного пленума ЦК и ЦКК ВКП(б) от 12 января 1933 г. прием в партию был прекращен		
1935			
1936			
1937			
1938	30	10	33
1939	411	167	41
1940	852	342	40
1941	361	175	48
1942	81	29	36

Таблица 23. Число комсомольцев, принятых кандидатами в члены партии по областной партийной организации 1944—1984 гг.

Год	Всего принято	В том числе комсомольцев	%
1944	4464	1467	33
1945	4046	1163	29
1946	2893	837	29
1947	1553	469	30
1948	1364	394	29
1949	271	95	35
1950	363	142	39
1951	1087	485	45
1952	1429	642	45
1953	1402	708	50
1954	1048	561	53
1955	1658	916	55
1956	2236	1274	57
1957	2968	1354	46
1958	2463	1018	41
1959	3031	1297	43

Продолжение

Год	Всего принято	В том числе комсомольцев	%
1960	3185	1234	39
1961	3360	1296	39
1962	3658	1420	39
1963	2602	1037	40
1964	3163	1188	36
1965	3249	1197	37
1966	3522	1172	33
1967	3445	1197	35
1968	4656	1746	37
1969	4744	2030	43
1970	3779	1801	48
1971	3311	1787	54
1972	3604	1672	56
1973	2714	1693	62
1974	2498	1682	67
1975	2435	1700	70
1976	2404	1786	74
1977	2406	1725	72
1978	2527	1824	72
1979	2605	1878	72
1980	2760	1974	72
1981	2835	1999	71
1982	2918	2066	71
1983	2794	1957	71
1984	2773	1998	72

## СОЦИАЛЬНЫЙ СОСТАВ ПАРТИЙНОЙ ОРГАНИЗАЦИИ

### III

В. И. Ленин постоянно проявлял большую заботу о социальном составе партии, об укреплении ее пролетарского ядра, о чистоте ее рядов. В статье «Государство рабочих и партийная неделя» он писал: «Единственная правительственная партия в мире, которая заботится не об увеличении числа членов, а о повышении их качества, об очистке партии от «примазавшихся», есть наша партия — партия революционного рабочего класса»<sup>1</sup>.

Ленинские указания по улучшению качественного состава партии являются законом всей ее жизни. В соответствии с этим законом формировался социальный состав и Ульяновской партийной организации.

Вопросы улучшения качественного состава рассматривались в партийной организации неоднократно. Этому способствовали проводимые в стране Ленинские и Октябрьские призывы в партию, перерегистрации коммунистов, переписи личного состава и чистки партии, проверки и обмен партийных документов и другие мероприятия.

С 1 января 1921 г. по 1 апреля 1928 г. количество коммунистов-рабочих в составе губернской партийной организации увеличилось с 30,6% до 46,3%. Этот процесс продолжался и в окружной партийной организации.

Ульяновская городская партийная организация также работала над укреплением своих рядов. Проведенные в 1935 г. проверка и в 1936 г. — обмен партийных документов помогли организации освободиться от людей, недостойных высокого звания члена партии.

<sup>1</sup> Ленин В. И. Полн. собр. соч., т. 39, с. 224.

В первые годы существования областной партийной организации удельный вес коммунистов-рабочих был относительно невелик. Так, на 1 января 1946 г. он составлял 32,1%. Это объясняется тем, что часть рабочих находилась еще в армии, а многие из эвакуированных коммунистов-рабочих по окончании войны выехали за пределы области на прежние места работы.

С 1946 по 1983 г. в областной партийной организации шел абсолютный и относительный рост числа коммунистов-рабочих. Удельный вес их увеличился с 32,1% до 44,8%. За эти же годы выросло абсолютное количество коммунистов-крестьян, хотя удельный вес их в составе областной партийной организации снизился с 26,2% до 15%, что объясняется отчасти преобразованием ряда колхозов в совхозы и переводом крестьян в категорию рабочих.

Шел абсолютный рост коммунистов-служащих. Удельный вес их в партийной организации в 1983 г. составил 40%. Среди служащих значительно увеличилась численность инженерно-технических работников и специалистов сельского хозяйства, подавляющее большинство которых было непосредственно занято в сфере материального производства.

Таблица 24. Социальный состав губернской партийной организации. 1918—1928 гг.

Г о д	Всего коммунистов	В том числе		
		рабочих	крестьян	служащих и прочих
1918 декабрь	3842	Нет данных		
1919 март	2400	Нет данных		
1920	4413	2083	992	1338
1921	4341	1328	2257	756
1922	3442	1402	1069	971
1923	3136	1294	984	858
1924	3643	1545	1384	714
1925	4799	2075	1628	1096
1926	5481	2438	1731	1312
1927	6387	2880	2178	1329
1928	7274	3315	2481	1478
1928 1 июля	7833	3625	2653	1555

Таблица 25. Социальный состав окружной партийной организации. 1928—1930 гг.

Год	Всего коммунистов	В том числе		
		рабочих	крестьян	служащих и прочих
1928 15 августа	4861	2153	1687	1021
1929	5704	2851	1853	1000
1930	6280	3560	1868	862
1930 1 апреля	7324	4454	2092	778

Таблица 26. Социальный состав Ульяновской городской партийной организации. 1931—1942 гг.

Год	Всего коммунистов	В том числе		
		рабочих	крестьян	служащих и прочих
1931	2540	1814	293	433
1932	3081	2425	357	299
1933	3622	2516	863	243
1934	2871	2061	607	203
1935	2406	1657	540	209
1936	1975	1369	414	192
1937	2043	1403	339	301
1938	1880	1338	315	227
1939	1915	1346	182	387
1940	2783	1615	240	928
1941	3083	1702	250	1131
1942	2653	1413	250	990

Таблица 27. Социальный состав областной партийной организации. 1943—1984 гг.

Год	Всего коммунистов	В том числе		
		рабочих	крестьян	служащих и прочих
1943	13055	5257	2710	5088
1944	17255	6369	3333	7553
1945	19558	6882	3980	8696
1946	26354	8461	6901	10992
1947	35362	11426	9240	14696
1948	39014	12557	10102	16355
1949	38607	12458	10136	16013
1950	37770	12247	9589	15934
1951	37438	11958	9477	16003
1952	37782	11897	9255	16630
1953	37945	12006	9196	16743
1954	37814	12140	8742	16932

Продолжение

Год	Всего коммунистов	В том числе		
		рабочих	крестьян	служащих и прочих
1955	38 947	12 320	8734	17 893
1956	40 538	13 060	9062	18 416
1957	43 366	14 024	9817	19 525
1958	45 515	14 728	10 260	20 527
1959	48 192	15 990	10 756	21 446
1960	51 060	17 214	11 345	22 501
1961	54 174	18 366	12 084	23 724
1962	57 280	19 768	12 276	25 236
1963	59 108	20 434	12 589	26 085
1964	61 996	22 279	12 698	27 019
1965	64 888	23 704	12 715	28 469
1966	68 268	25 132	13 136	30 000
1967	71 216	27 001	13 409	30 806
1968	75 431	28 762	14 108	32 561
1969	79 557	31 000	14 720	33 837
1970	82 793	32 707	14 868	35 218
1971	85 191	34 118	15 072	36 001
1972	87 006	35 148	15 198	36 660
1973	88 028	36 369	15 140	36 519
1974	88 640	36 444	15 057	37 139
1975	89 258	36 796	15 004	37 458
1976	90 371	37 513	15 219	37 639
1977	91 395	38 539	15 055	37 801
1978	92 719	39 102	15 020	38 597
1979	93 937	40 106	14 992	38 839
1980	95 070	41 134	15 022	38 914
1981	96 416	41 913	15 007	39 496
1982	97 658	42 869	15 064	39 725
1983	98 889	44 322	15 029	39 538
1984	100 041	44 813	15 080	40 148



## СОСТАВ ПАРТИЙНОЙ ОРГАНИЗАЦИИ ПО ОБРАЗОВАНИЮ

### IV

В. И. Ленин еще в период создания партии указывал на значимость революционной теории для партии и всего рабочего движения. В книге «Что делать?» он подчеркнул, что *«роль передовой борца может выполнять только партия, руководимая передовой теорией»*<sup>1</sup>.

Следуя этим ленинским указаниям, социал-демократы губернии настойчиво занимались повышением своего политического уровня. В созданных ими кружках изучались марксистская литература, работы В. И. Ленина, решения партийных съездов.

В годы первой русской революции при Симбирской группе РСДРП действовала коллегия пропагандистов. В нее входили Д. И. Ульянов, П. Д. Винокуров и др. Коллегия имела программы для занятий кружков высшего, среднего и низшего типов. Пропагандистская работа группы приняла систематический и организованный характер.

Значительно усилилась работа по воспитанию коммунистов и подготовке кадров после Октябрьской революции. При губкоме и некоторых уездах РКП(б) были открыты партийные школы и краткосрочные курсы, издавались «Вестник агитации и пропаганды» и журнал «Коммунист».

В соответствии с решениями XV губернской конференции сеть партийного просвещения получила дальнейшее развитие. В 1925/26 учебном году работало 78 политшкол нормального и сокращенного типа, в которых обучалось 2442 слушателя. Деревенских коммунистов обслуживали 32 школы-передвижки; в них занималось 946 человек.

<sup>1</sup> Ленин В. И. Полн. собр. соч., т. 6, с. 25.

В 1930 г. был организован вечерний коммунистический университет. Многие годы в Ульяновске готовила партийные и советские кадры совпартшколы.

В послевоенный период важная роль в подготовке кадров принадлежала созданной в 1945 г. областной партийной школе. Она, а также действовавшие при ней курсы ежегодно готовили более 150 партийных, советских и комсомольских работников.

В 1953 г. в области работало два вечерних университета марксизма-ленинизма, 35 семинаров партийного, советского, комсомольского, профсоюзного и хозяйственного актива, 332 семинара интеллигенции, 45 вечерних партийных школ, 2554 кружка и политшколы. Во всех звеньях партийного просвещения обучалось свыше 36 тысяч коммунистов и 18 тысяч беспартийных. К пропагандистской работе партийные организации привлекли более трех тысяч наиболее подготовленных членов партии; около 60% из них имели стаж идеологической работы свыше трех лет.

К настоящему времени в области сложилась стройная система обучения кадров. Тысячи партийных, советских и комсомольских работников прошли подготовку и переподготовку при Академии общественных наук и в Высшей партийной школе при ЦК КПСС, в межобластных высших партийных школах, на областных курсах и различных семинарах.

В 1980 г. всеми формами партийного просвещения было охвачено 83 390 коммунистов и 45 432 беспартийных. Политическое образование способствовало формированию у коммунистов четкого марксистско-ленинского мировоззрения. Формы этого образования менялись в зависимости от требований времени.

На основе ленинского плана проведения культурной революции в стране начала осуществляться главная ее задача — повышение уровня образования советских людей и создание своих высококвалифицированных кадров.

Губернская партийная организация уделяла большое внимание развитию образования. Коммунисты шли в авангарде борьбы за знания, несли их в массы. Уже к 1919 г. в губернии увеличилось число общеобразовательных школ. Был открыт Симбирский пролетарский университет.

По данным перерегистрации 1920 г., в губернии числилось членов партии с высшим образованием лишь 54 человека, или 1,2%, а 126 коммунистов, или 2,9%, были неграмотны.

В 1920—1925 гг. только через пункты ликбеза было обучено около 50 тысяч человек. К концу первой пятилетки была в основном решена задача ликвидации неграмотности.

Создание материально-технической базы социализма потребовало значительного увеличения подготовки кадров специалистов для всех отраслей народного хозяйства и повышения общеобразовательного уровня населения.

На 1 сентября 1938 г. в Ульяновске работали педагогический и учительский институты и 13 различных техникумов и училищ. В этом году в Ульяновской городской партийной организации числилось 5,1% коммунистов с высшим образованием и 9,2% — со средним.

В годы Великой Отечественной войны в областной партийной организации возросло абсолютное число коммунистов с высшим и средним образованием за счет приема в партию инженерно-технических работников, коммунистов, прибывших по эвакуации из других областей страны.

В последующие годы шел дальнейший процесс повышения уровня специального и общего образования коммунистов.

К 1955 г. в организации не стало азбучно неграмотных и резко сократилось число коммунистов, не имеющих начального образования. Одновременно увеличилась численность коммунистов с высшим и средним образованием, возрос их удельный вес в общем составе. На 1 января 1984 г. в организации состояло 23 055 коммунистов с высшим образованием (т. е. 23%).

В связи с открытием в 1957 г. вечернего, а в 1962 г. — дневного отделений политехнического института возросло число коммунистов со специальным инженерным образованием. Выросло и число коммунистов-ученых.

Анализ состава областной партийной организации по образованию ярко показывает повышение уровня политической, общеобразовательной и специальной подготовки коммунистов.

Таблица 28. Состав Ульяновской городской партийной организации по образованию коммунистов 1931—1942 гг.

Год	Всего коммунистов	В том числе						
		с высшим	с незаконченным высшим	со средним	с незаконченным средним	с начальным	не имеющих начального	азбучно неграмотных
1931—1936		Нет данных						
1937	2043	88	23	110	322	1180	308	12
1938	1880	74	16	132	156	1170	332	—
1939	1915	97	15	176	245	796	586	—
1940	2783	123	50	305	494	1252	559	—
1941	3083	166	31	444	408	1498	536	—
1942	2653	230	64	329	347	1303	380	—

Таблица 29. Состав областной партийной организации по образовательно-коммунистическим категориям, 1943—1984 гг.

Год	Всего коммунистов	В том числе										имеющих ученую степень	кандидата наук
		с высшим	с незакончен-ным высшим	со средним	с неполным средним	с начальным	не имеющих начального	абсолютно неграмотных	с партийно-политическим образованием		доктора наук		
									с высшим	со средним			
1943	13 055	887	197	1902	2046	5957	1978	88	54	165	—	—	—
1944	17 255	1233	348	2855	3138	7486	2125	70	69	204	—	—	—
1945	19 558	1060	438	3098	3995	8378	2485	104	41	119	—	—	—
1946	26 354	1068	376	3897	5221	12 806	2911	75	39	123	—	—	—
1947	35 362	1236	562	5213	7170	16 898	4208	75	35	141	—	—	—
1948	39 014	1397	565	6158	8535	17 644	4610	105	43	149	—	—	—
1949	38 607	1396	607	6191	8535	17 915	3841	122	24	200	—	—	—
1950	37 770	1535	706	6410	8406	17 354	3271	88	54	208	—	—	—
1951	37 438	1626	853	6435	8833	16 429	3151	111	40	231	—	—	10
1952	37 782	1771	962	6043	9322	16 104	2870	210	30	219	—	—	11
1953	37 945	1984	1091	6009	9838	16 064	2881	78	39	323	—	—	28
1954	37 814	2142	1286	6097	9956	15 794	2488	51	59	369	—	—	41
1955	38 947	2303	1531	6700	10 081	17 143	1189	—	—	—	—	—	48
1956	40 538	2532	1606	7203	10 832	17 325	1040	—	—	—	—	—	52
1957	43 366	2878	1716	7890	11 709	18 207	966	—	—	—	—	—	70
1958	45 515	3039	1778	8515	12 503	18 779	901	—	—	—	—	—	65
1959	48 192	3414	1825	9232	13 488	19 333	900	—	—	—	—	—	71
1960	50 160	3844	1931	10 335	14 109	20 064	777	—	—	—	—	—	75
1961	54 174	4311	1956	11 316	14 863	20 967	771	—	—	—	—	—	76
1962	57 280	4834	1991	12 601	15 726	21 325	803	—	—	—	—	—	72
1963	59 108	5180	1975	13 478	16 163	21 505	807	—	—	—	—	—	74
1964	61 996	5772	1962	14 558	16 984	21 972	748	—	—	—	—	—	101
1965	64 888	6403	1919	15 845	17 891	22 075	755	—	—	—	—	—	113
1966	68 268	7233	1984	17 091	19 228	22 018	714	—	—	—	—	—	133
1967	71 216	8152	1911	18 141	20 005	23 322	685	—	—	—	—	—	137
1968	75 431	9251	2013	20 205	20 705	22 581	676	—	—	—	—	—	168
1969	79 557	10154	2033	22 208	21 969	22 573	620	—	—	—	—	—	182
1970	82 793	11114	1999	24 102	22 419	22 591	568	—	—	—	—	—	222
1971	85 191	12090	2009	25 615	22 573	22 351	553	—	—	—	—	—	247
1972	87 006	13297	1945	27 300	22 305	21 655	504	—	—	—	—	—	263
1973	88 028	14303	1936	28 655	21 576	21 141	457	—	—	—	—	—	295
1974	88 640	14933	2011	29 864	20 824	20 523	425	—	—	—	—	—	308
1975	89 258	15686	2113	30 802	20 482	19 726	449	—	—	—	—	—	329
1976	90 371	16436	2097	31 771	20 375	19 331	361	—	—	—	—	—	381
1977	91 395	17213	1988	32 884	20 228	18 750	332	—	—	—	—	—	403
1978	92 719	18059	1915	34 118	20 150	18 170	307	—	—	—	—	—	362
1979	93 937	18879	1974	35 143	19 982	17 680	279	—	—	—	—	—	422
1980	95 070	19 727	1922	36 366	19 694	17 075	286	—	—	—	—	—	443
1981	95 416	20 604	2050	37 667	19 384	16 448	263	—	—	—	—	—	452
1982	97 658	21 481	1924	39 131	18 980	15 900	242	—	—	—	—	—	472
1983	98 889	22 241	1955	40 469	18 655	15 357	212	—	—	—	—	—	456
1984	100 041	23 055	1971	41 970	18 212	14 651	182	—	—	—	—	—	535

Таблица 30. Состав коммунистов с высшим и средним специальным образованием по областной партийной организации, 1943—1984 гг.

Год	В том числе										В том числе									
	С высшим образованием					С незаконченным высшим образованием					С средним специальным образованием		Техников		Сельского хозяйства		Учителей		Прочих специалистов	
	инженеров и архитекторов	специалистов сельского хозяйства	врачей	экономистов	педагогов	юристов	прочих специалистов	С незаконченным высшим образованием	С средним специальным образованием	Техников	Сельского хозяйства	Зависта	Среднего специального	Учителей	Прочих специалистов					
1943*	887	345	71	64	237	—	—	197	1902	384	130	97	461	—						
1944	1233	394	108	115	357	203	348	348	2855	516	177	194	693	789						
1945	1060	300	108	117	325	155	438	438	3098	511	230	262	753	958						
1946	1068	270	133	122	334	162	376	376	3897	564	259	340	954	1439						
1947	1236	317	127	141	445	152	562	562	5213	756	439	386	1195	1934						
1948	1397	316	194	141	516	181	565	6158	6158	926	493	431	1285	1374						
1949	1396	269	191	142	415	307	607	6191	6191	793	586	463	1237	1409						
1950	1535	312	185	158	535	294	706	6410	6410	1014	582	463	1361	1242						
1951	1626	333	234	172	52	218	853	6435	6435	981	562	456	1342	1730						
1952	1771	375	244	218	685	199	962	6043	6043	1015	619	458	1353	1161						
1953	1984	393	276	237	773	249	1091	6009	6009	1035	709	452	1330	1049						
1954	2142	443	342	217	842	242	1286	6097	6097	1048	769	65	1378	856						
1955	2303	474	396	223	887	117	136	6700	6700	1375	912	495	1425	926						
1956	2532	539	419	239	956	142	132	7203	7203	1507	999	519	1473	1027						
1957	2878	631	461	248	1085	162	166	7890	7890	1622	1096	534	1494	1130						
1958	3039	662	464	281	1155	170	178	8515	8515	1836	1202	607	1546	1302						
1959	3414	754	536	280	1282	211	219	9232	9232	1913	1402	734	1637	1361						
1960	3844	967	576	296	1390	245	255	10355	10355	2457	1424	548	1691	1539						
1961	4311	1060	677	339	1597	222	280	11316	11316	2820	1470	633	1826	1497						
1962	4834	1228	754	343	1746	244	370	12601	12601	3159	1575	784	1885	1665						

1963	5180	1362	765	366	182	269	395	1975	13478	3477	1627	828	1941	1941
1964	5772	1542	870	397	217	390	451	1962	14558	3744	1632	871	1966	1824
1965	6403	1816	944	413	2204	308	484	1919	15845	4241	1691	872	2038	2017
1966	7233	2111	1047	436	294	339	545	1984	17091	4703	1790	934	2074	2262
1967	8152	2459	1186	469	362	358	550	1911	18141	5198	1861	961	2050	2083
1968	9251	2903	1319	487	416	405	641	2013	20205	5764	1919	1006	2069	2339
1969	10154	3300	1381	537	469	418	670	2033	22208	6288	2045	1087	2114	2625
1970	11114	3663	1522	574	522	485	471	1999	24102	7207	1993	1109	2152	2734
1971	12090	4056	1735	600	3788	494	810	2009	25615	7828	2096	1149	2225	2799
1972	13297	4609	1848	672	709	552	889	1945	27300	8447	2181	1191	2213	2939
1973	14303	5027	2018	646	812	607	879	1896	28655	9207	2236	1192	2148	3210
1974	14933	5314	2106	662	853	4460	619	2011	29864	9934	2243	1193	2154	3370
1975	15686	5492	2250	697	970	4579	675	1033	30802	10187	2471	1195	2135	3507
1976	16436	5884	2302	691	1020	4765	692	1082	31771	10707	2398	1216	2121	3805
1977	17213	6237	2417	714	1096	4920	734	1095	32884	10964	2450	1237	2147	4000
1978	18059	6746	2505	712	1129	5141	775	1051	34118	11471	2527	1233	2130	3975
1979	18879	7150	2583	715	1236	5265	808	1122	35143	11803	2515	1291	2082	4014
1980	19727	7501	2699	727	1343	5406	827	1224	36366	12204	2608	1280	2070	4212
1981	20604	7906	2771	738	1450	5612	900	1222	37667	12565	2750	1847	2092	4321
1982	21481	8393	2847	763	1517	5716	938	1224	39131	13154	2738	1278	2048	4521
1983	22241	8773	2909	807	1619	5670	978	1487	40459	13597	2746	1296	2082	4609
1984	23055	9081	3095	814	1713	5985	1043	1324	41970	14154	2869	1249	2079	4695

\* Вследствие неточности учета общее число коммунистов, имеющих высшее образование в 1943—1944 гг., 1946 г., не совпадает с их графичеи.

## НАЦИОНАЛЬНЫЙ СОСТАВ ПАРТИЙНОЙ ОРГАНИЗАЦИИ

V

Коммунистическая партия Советского Союза является интернациональной, она объединяет в своих рядах коммунистов разных национальностей и народностей. Это в полной мере относится и к Ульяновской организации КПСС.

В 1918 г. в боях за освобождение Симбирска от белогвардейцев принимали активное участие коммунисты разных национальностей. Здесь воевали русские и татары, чуваша и мордва, украинцы и белорусы, латыши и эстонцы.

На 1 января 1919 г. в губернской партийной организации насчитывалось 16 национальностей. В этот же год в партийной организации были созданы чувашская, татарская, мордовская, латышская, эстонская и другие секции коммунистов, через которые проводилась партийно-политическая и организаторская работа среди коммунистов различных национальностей. С ноября 1919 г. по январь 1920 г. были проведены губернские партийные конференции коммунистов татарского, чувашского и мордовского народов. Они обсудили отчеты национальных секций и избрали бюро указанных секций губкома РКП(б), приняли решения о создании подобных секций при всех укомах партии. Затем при губкоме партии был организован подотдел национальностей, а впоследствии — подотдел национальных меньшинств, который координировал работу среди коммунистов национальных меньшинств, способствовал росту рядов партии за счет передовых трудящихся различных национальностей.

Заметно росла численность коммунистов разных национальностей в период индустриализации, коллективизации и в годы Великой Отечественной войны.

С начала создания областная партийная организация

постоянно уделяла внимание вовлечению в свои ряды лучших представителей национальных меньшинств. С 1 января 1943 г. по 1 января 1984 г. численность коммунистов разных национальностей увеличилась в 6,5 раза.

На 1 января 1984 г. областная партийная организация объединяла коммунистов более 50 национальностей. Широко представлены в организации татары, чуваша, мордва, украинцы, белорусы и др. В общей сложности их насчитывалось 20 246 человек, или 20,2% от общего числа членов областной партийной организации.

Многонациональность состава отличает значительную часть первичных партийных организаций. Так, в партийной организации автозавода им. В. И. Ленина на учете состоят коммунисты 24 национальностей, в Димитровградском управлении строительства — 16, в совхозе «Пригородный» и Ульяновской областной государственной сельскохозяйственной опытной станции — 7, в совхозе им. Крупской — 6 национальностей.

Основную массу коммунистов в областной партийной организации составляют русские. Это вполне закономерно. Согласно переписи населения на 1 января 1979 г. в области проживало 1 267 765 человек, из них русских — 948 482 человека, или 74,8% от всего населения.

Таким образом, областная партийная организация представляет из себя единый, сплоченный коллектив коммунистов разных национальностей. В тесном содружестве они решают сложные задачи по дальнейшему социально-экономическому и культурному развитию области.

78 Таблица 31. Национальный состав губернской партийной организации. 1918—1928 гг.

Г о д	В том числе										
	Всего коммунистов	русских	татар	чувашей	мордвы	евреев	латышей	украинцев	белорусов	поляков	прочих
1918											
1919	1551	1292	23	33	61	11	44	16	15	27	29
1920—1924											
1925	4799	4302	65	67	268	26	24	17	26	2	2
1926	5481	4800	84	99	286	21	36	40	30	26	59
1927	6738	5879	98	156	340	—	—	—	—	—	265
1928	7274	6355	133	159	358	48	25	52	65	15	74

Нет данных

Нет данных

Таблица 32. Национальный состав окружной партийной организации. 1928—1930 гг.

Г о д	Всего коммунистов	В том числе				
		русских	чувашей	мордвы	татар	прочих
1928 15 августа	4861	4340	150	131	95	145
1929	5704	5124	189	110	104	177
1930	6280	5573	233	206	172	96
1930 1 апреля	7224	6391	293	273	220	147

Таблица 33. Национальный состав Ульяновской городской партийной организации. 1931—1942 гг.

Г о д	Всего коммунистов	В том числе							
		русских	татар	мордвы	чувашей	евреев	украинцев	белорусов	прочих
1931	2540	2292	29	69	35	—	—	—	115
1932	3081	2800	38	50	2	13	63	—	115
1933	3622	3377	39	71	20	—	—	—	115
1934	2871	2643	31	76	14	—	—	—	107
1935	2406	2240	23	49	14	—	—	—	80
1936	1975	1807	20	27	—	—	—	—	121
1937	2043	1792	22	50	15	—	47	36	81
1938	1880	1674	20	35	10	14	43	29	55
1939	1915	1727	16	25	20	21	44	28	34
1940	2783	2524	30	37	35	22	58	33	44
1941	3083	2807	30	41	27	24	67	38	49
1942	2653	2386	23	8	14	56	68	38	60

88 Таблица 34. Национальный состав областной партийной организации, 1943—1984 гг.

Год	В том числе												
	Всего коммунистов	русских	татар	мордвы	чуваши	сербы	украинцы	белорусы	немцы	эстонцы	поляки	латыши	прочих
1943	13 055	9 983	504	397	258	801	651	280	14	34	41	36	56
1944	17 255	13 244	646	660	302	1 014	816	346	24	27	46	27	103
1945	19 558	15 558	802	829	414	825	570	315	30	22	40	33	120
1946	26 354	21 509	1 134	1 335	706	701	537	273	18	17	26	18	80
1947	35 362	29 244	1 682	1 840	957	508	612	296	8	21	25	17	152
1948	39 014	32 549	1 726	2 054	1 193	452	639	250	28	19	26	15	63
1949	38 607	32 467	1 691	2 010	1 146	378	537	234	21	26	22	12	63
1950	37 770	31 547	1 750	1 960	1 123	367	606	252	19	23	27	14	82
1951	37 438	31 412	1 730	1 881	1 026	354	533	222	18	27	22	15	148
1952	37 782	31 742	1 742	1 785	1 109	371	628	234	14	27	24	15	91
1953	37 945	31 724	1 741	1 867	1 204	377	637	236	18	26	24	13	78
1954	37 814	31 723	1 713	1 825	1 125	375	654	242	14	26	23	11	83
1955	38 947	32 587	1 768	1 931	1 186	381	681	245	16	28	25	16	83
1956	40 538	33 922	1 837	1 993	1 263	381	720	249	7	27	22	16	101
1957	43 366	36 195	1 980	2 166	1 382	383	813	258	18	30	25	18	98
1958	45 515	37 955	2 138	2 284	1 441	386	839	275	19	22	27	18	91
1959	48 192	40 234	2 205	2 404	1 527	419	904	290	25	31	26	20	107
1960	51 060	42 531	2 472	2 551	1 587	410	966	317	25	36	24	24	107
1961	54 174	44 772	2 839	2 659	1 732	485	1 095	331	36	36	36	22	131
1962	57 280	47 336	3 050	2 804	1 860	450	1 152	364	37	39	33	20	135
1963	59 108	48 764	3 196	2 924	1 934	442	1 174	389	44	42	31	20	148
1964	61 996	51 177	3 345	2 950	2 089	458	1 262	396	54	42	31	24	168
1965	64 888	53 581	3 518	3 025	2 173	470	1 372	409	65	42	32	22	179
1966	68 268	56 087	3 887	3 239	2 337	488	1 443	437	69	48	33	22	178
1967	71 216	58 599	4 134	3 246	2 491	470	1 481	438	80	51	27	20	179
1968	75 431	61 977	4 411	3 420	2 680	480	1 595	469	89	50	33	24	203
1969	79 557	65 252	4 681	3 565	2 916	486	1 726	500	98	49	32	21	221
1970	82 793	67 776	5 028	3 628	2 993	523	1 851	523	104	52	37	21	257
1971	85 191	69 607	5 235	3 707	3 162	519	1 959	529	105	54	36	20	258
1972	87 006	71 091	5 366	3 817	3 266	501	1 958	505	107	63	30	21	281
1973	88 028	71 872	5 450	3 802	3 275	520	2 061	526	113	64	36	21	288
1974	88 640	72 353	5 486	3 840	3 349	516	2 055	531	111	62	37	21	279
1975	89 258	72 668	5 628	3 813	3 439	507	2 102	528	125	62	40	22	334
1976	90 371	73 457	5 734	3 937	3 497	514	2 125	538	124	61	39	21	324
1977	91 395	74 113	5 900	4 012	3 573	516	2 134	547	139	62	41	21	346
1978	92 719	74 999	6 095	4 067	3 708	504	2 169	544	139	67	43	19	363
1979	93 937	75 907	6 231	4 093	3 841	497	2 182	544	130	65	44	21	382
1980	95 070	76 524	6 468	4 162	3 965	507	2 237	543	135	65	45	21	398
1981	96 416	77 460	6 648	4 204	4 099	489	2 263	552	149	65	48	23	416
1982	97 658	78 290	6 830	4 286	4 239	475	2 253	571	147	64	48	23	432
1983	98 889	79 077	7 040	4 354	4 433	462	2 258	554	147	65	44	23	432
1984	100 041	79 795	7 196	4 409	4 566	455	2 284	560	156	64	43	20	493

## СОСТАВ ЧЛЕНОВ КПСС ПО ПАРТИЙНОМУ СТАЖУ И ВОЗРАСТУ

### VI

В состав Коммунистической партии Советского Союза входят коммунисты разных возрастов и поколений. В одном строю с ветеранами партии — и молодые коммунисты. У старших они набираются опыта, учатся работать, а затем сами становятся примером для нового поколения коммунистов. Так сохраняется единство и преемственность поколений, что является ценнейшим достоянием партии.

Как в целом по стране, так и в рядах губернской, а затем окружной и областной партийных организаций объединялись ветераны партии и молодые коммунисты.

В 1921 г. в составе губернской партийной организации насчитывалось 798 членов, вступивших в партию в первые годы Советской власти. С годами все меньше остается коммунистов «старой гвардии». На 1 января 1943 г. в областной партийной организации числилось 24 коммуниста с дореволюционным стажем.

На 1 января 1984 г. в областной партийной организации состояло: коммунистов, вступивших в партию в 1917 г., — 1 человек, в 1918—1923 гг. — 27, во время Ленинского призыва (1924 г.) — 9, в период Великой Отечественной войны (1941—1945 гг.) — 9098 человек. Около 90% членов КПСС вступили в партию в послевоенный период. 13 456 коммунистов, или 13,4% состава, имеют партийный стаж до пяти лет.

Различен состав организации и по возрасту. На учете стоит коммунистов в возрасте до 30 лет — 14,1%, 31—40 лет — 19,8, 41—50 лет — 24,3, 51—60 лет — 24,8 и свыше 60 лет — 17%.

Данный состав членов партии областной партийной организации по партийному стажу и по возрасту обеспечивает преемственность в работе коммунистов, сохранение и развитие накопленных традиций.

Таблица 35. Состав коммунистов Ульяновской городской партийной организации по партийному стажу 1931—1942 гг.

Год вступления	Число коммунистов	Год вступления	Число коммунистов
1931 г.		1921	12
Нет данных		1922	4
1937 г.		1923	5
до 1917	5	1924	32
1917	21	1925	91
1918	32	1926	62
1919	98	1927	68
1920	36	1928	90
1921—1923	21	1929	95
1924	31	1930	160
1925—1927	265	1931	230
1928—1930	450	1932	175
1931—1935	604	1933—1936	3
1936	—	1937	31
Всего	1563	1938	92
		1939—1940	432
		1941	149
1942 г.		Всего	1888
до 1917	3		
1917	21		
1918	23		
1919	72		
1920	38		

Таблица 36. Состав коммунистов областной партийной организации по партийному стажу 1943—1984 гг.

Год вступления	Число коммунистов	Год вступления	Число коммунистов
1943 г.		1924	134
до 1917	24	1925	315
1917	66	1926	270
1918	123	1927	287
1919	191	1928—1930	1398
1920	146	1931	956
1921	62	1932	945
1922	13	1933—1936	11
1923	19	1937	145
		1938	611



## Продолжение

Год вступления	Число коммунистов
1939	1148
1940	1338
1941	711
1942	953
Всего	9866
1946 г.	
до 1917	8
1917	35
1918	87
1919	134
1920	114
1921	35
1922	8
1923	11
1924	93
1925	212
1926	215
1927	239
1928—1930	1113
1931	799
1932	791
1933—1936	26
1937	116
1938	612
1939	1125
1940	1282
1941	744
1942	1507
1943	2632
1944	3659
1945	3282
Всего	18879
1950 г.	
до 1917	7
1917	28
1918	65
1919	132
1920	87
1921	39
1922	9
1923	15
1924	75
1925	211

## Продолжение

Год вступления	Число коммунистов
1926	220
1927	257
1928—1930	1149
1931	803
1932	774
1933—1936	14
1937	110
1938	608
1939	1245
1940	1474
1941	950
1942	2322
1943	4723
1944	5694
1945	4555
1946	2861
1947	1858
1948	889
1949	951
Всего	32125
1960 г.	
до 1917	5
1917	18
1918	47
1919	118
1920	74
1921	27
1922—1923	18
1924	56
1925—1927	566
1928—1930	1003
1931—1932	1301
1933—1936	14
1937—1940	2879
1941—1945	15249
1946—1948	4918
1949—1952	4761
1953—1955	5638
1956	1919
1957	2683
1958	2332
1959	2945
Всего	46576

## Продолжение

Год вступления	Число коммунистов
1965 г.	
до 1917	1
1917	13
1918	34
1919	81
1920	71
1921	22
1922—1923	17
1924	42
1925—1927	487
1928—1930	829
1931—1932	1178
1933—1936	12
1937—1940	2741
1941—1945	14 240
1946—1948	4740
1949—1952	4708
1953—1955	5649
1956—1958	6748
1959—1961	9484
1962	3582
1963	3224
1964	2907
Всего	60 810
1970 г.	
до 1917	1
1917	6
1918	21
1919	59
1920	56
1921	15
1922—1923	10
1924	28
1925—1929	784
1930—1933	1340
1934—1939	1332
1940	1163
1941—1945	13 765
1946—1949	5514
1950—1954	7655
1955—1959	10 474
1960—1964	16 566
1965	3825
1966	3585

## Продолжение

Год вступления	Число коммунистов
1967	3233
1968	4533
1969	4584
Всего	78 549
1975 г.	
до 1917	1
1917	2
1918	14
1919	39
1920	39
1921	10
1922	5
1923	1
1924	22
1925	78
1926	98
1927	104
1928—1934	1373
1935—1937	92
1938—1940	2055
1941—1944	9036
1945	3179
1946	1977
1947	1465
1948—1954	8951
1955	1401
1956	1636
1957	2324
1958—1964	20 269
1965	3636
1966	3334
1967	3056
1968—1969	8422
1970	3489
1971	3109
1972	2751
1973	2412
1974	2379
Всего	86759
1981 г.	
до 1917 г.	1
1917	—
1918	4

## Продолжение

Год вступления	Число коммунистов
1919	18
1920	25
1921	4
1922	2
1923	1
1924	14
1925	40
1926	56
1927—1929	266
1930	170
1931—1932	545
1933—1938	269
1939	593
1940	771
1941—1945	10238
1946—1947	2977
1948—1950	2378
1951	1086
1952—1954	4711
1955—1957	4933
1958—1959	4378
1960	2758
1961—1965	15 252
1966—1967	6191
1968—1970	11127
1971—1975	12454
1976	2370
1977	2240
1978	2428
1979	2409
1980	2585
Всего	93 294
1984 г.	—
до 1917	—
1917	—
1918	—

Таблица 37. Состав коммунистов губернской партийной организации по возрасту

Возраст	Число коммунистов	Возраст	Число коммунистов
1920 г.			
до 18 лет	48	24—29	1279
18—19	207	30—39	1436
20—23	801	40 и более	624
		Всего	4413

## Продолжение

Год вступления	Число коммунистов
1919	13
1920	12
1921	—
1922	1
1923	—
1924	9
1925	24
1926	43
1927—1929	195
1930—1931	306
1932—1933	228
1934—1938	217
1939	502
1940	667
1941—1945	9098
1946—1947	2713
1948—1950	2205
1951—1953	4067
1954	1361
1955—1957	4608
1958—1959	4222
1960—1963	11 028
1964—1965	6428
1966—1970	16 077
1971—1973	8125
1974—1978	11 332
1979	2506
1980	2744
1981	2805
1982	2785
1983	2616
Всего	97 011

## Продолжение

Возраст	Число коммунистов
1926 г.	
18 и менее лет	10
19	58
20	141
21	189
22	224
23	268
24	327
25	331
26	253
27	310

## Продолжение

Возраст	Число коммунистов
28	310
29	329
30	287
31—35	1021
36—40	692
41 и более	724
без указания возраста	7
Всего	5481

Таблица 38. Состав коммунистов Ульяновской городской партийной организации по возрасту

Возраст	Число коммунистов		
	1931 г.	1937 г.	1942 г.
До 20 лет			9
21—24		32	66
25—30	Нет данных	516	470
31—35		497	643
36—40		371	494
41—45		293	394
46—50		178	279
51—55		92	169
56—60		39	83
Свыше 60 лет		25	46
Всего		2043	2653

Таблица 39. Состав коммунистов областной партийной организации по возрасту

Возраст	Число коммунистов		
	1943 г.	1948 г.	1953 г.
До 20 лет	77	279	14
21—24	599	4136	703
25—30	2123	9544	8390
31—35	2545	7599	7830
36—40	2815	6404	6782
41—45	1955	5222	5355

Продолжение

Возраст	Число коммунистов		
	1943 г.	1948 г.	1953 г.
46—50	1368	2952	4371
51—55	892	1539	2246
56—60	419	820	1323
Старше 60 лет	262	519	931
Всего	13 055	39 014	37 945

Возраст	Число коммунистов						
	1958 г.	1963 г.	1968 г.	1973 г.	1978 г.	1981 г.	1984 г.
До 20 лет	41	53	278	312	299	348	248
21—25	1085	3055	2646	5081	3846	4143	4294
26—30	6560	6439	10 420	6144	9404	8996	9593
31—40	17 494	22 445	23 291	25 314	21 201	19460	19 769
41—50	12 042	15 585	21 774	27 309	24 831	24 886	24 316
51—60	6252	8235	11 373	14 876	20 385	23 526	24 785
Старше 60 лет	2041	3296	5649	8992	12 753	15 057	17 036
Всего	45 515	59 108	75 431	88 028	92 719	95 416	100041

## РАССТАНОВКА КОММУНИСТОВ В НАРОДНОМ ХОЗЯЙСТВЕ

VII

В документах XXV и XXVI съездов КПСС подчеркнуто, что в период развитого социализма роль партии в жизни общества возрастает. Это обусловлено растущими масштабами коммунистического строительства.

Свою руководящую и организующую роль партия осуществляет различными путями и методами. Заботясь об усилении своего влияния во всех сферах жизни общества, она добивается такой расстановки коммунистов по отраслям народного хозяйства, культуры, науки и другим областям хозяйственной и культурной жизни, которая обеспечивала бы оптимальное решение задач социального и экономического развития страны.

Во время гражданской войны и в восстановительный период коммунисты возглавили борьбу, направленную на защиту завоеваний Октября и восстановление разрушенного народного хозяйства. В период первых пятилеток ими проводилась огромная работа по индустриализации, коллективизации. В тяжелые годы Великой Отечественной войны основная масса коммунистов находилась на ответственных участках фронта и тыла, ковала победу над врагом. В послевоенные годы партия направила многих своих членов на восстановление и дальнейшее развитие народного хозяйства страны.

Сейчас, в период создания материально-технической базы коммунизма, главное внимание партии уделяется сфере материального производства.

На всех этапах деятельности Ульяновской партийной организации коммунисты находились на решающих участках работы.

В областной партийной организации более четырех пятых коммунистов занято в народном хозяйстве, из них большинство — в сфере материального производства.

На 1 января 1984 г. в ней трудилось почти две трети всех коммунистов области, что по сравнению с 1942 г. больше в 7,5 раза.

За последние 15 лет число коммунистов, занятых в сфере материального производства, возросло на 9592 человека. Члены партии идут в авангарде борьбы за претворение в жизнь планов коммунистического строительства.

Значительно возросла абсолютная и относительная численность коммунистов в основных отраслях материального производства — промышленности и строительстве. В 1983 г. здесь было занято 35 557 человек, что составляло 35,6% состава вместо 28,9% в 1942 г. За 15 последних лет число коммунистов этих отраслей возросло почти на 9 тысяч человек.

В области значительно окрепли партийные организации важнейших отраслей промышленности. Так, в 1983 г. в автомобильной промышленности трудилось 5353 коммуниста, в промышленности среднего машиностроения — 2657 членов КПСС. Увеличилось число коммунистов в отраслях промышленности по производству товаров народного потребления. В строительстве трудилось 6942 коммуниста, на транспорте — 4006 коммунистов.

В области большое внимание уделялось укреплению партийных организаций в сельском хозяйстве. В 1983 г. в этой важнейшей отрасли народного хозяйства было занято 20 286 коммунистов, что составляет пятую часть общего численного состава областной партийной организации; число членов партии по сравнению с 1942 г. увеличилось в 6,7 раза. За последние 15 лет число коммунистов в сельском хозяйстве возросло на 1516 человек.

Заметные изменения произошли и в расстановке коммунистов в непромышленных отраслях. За время существования области в этих отраслях резко возросло абсолютное количество коммунистов, но сократился их удельный вес в составе организации. На 1 января 1984 г. здесь работало 20 137 коммунистов — в 5 раз больше, чем в 1942 г. За эти же годы их удельный вес снизился с 30,5% до 21,1%. В то же время численность коммунистов, работающих в науке, просвещении, здравоохранении и культуре, увеличилась в 9,3 раза и достигла 11 300 человек. Почти в 20 раз возросла числен-

ность коммунистов, работающих в жилищно-коммунальном хозяйстве и бытовом обслуживании.

За время существования областной партийной организации утвердилась тенденция снижения удельного веса коммунистов в органах государственного и хозяйственного управления, в аппаратах партийных и общественных организаций. На 1 января 1984 г. здесь был занят 5831 коммунист, или 5,8% всего состава вместо 20,4% в 1943 г.

В связи с быстрым социально-экономическим развитием области произошли заметные изменения в составе коммунистов по роду занятий. Это прежде всего относится к коммунистам-колхозникам. Ведущая роль в колхозном производстве стала принадлежать механизаторам. В результате резко возросло количество коммунистов среди этой категории работников. Если в 1942 г. механизаторов — членов партии числилось 70 человек, то в 1950 г. их стало 787, в 1960 г. — 2202 и в 1970 г. — 4184 человека. В 1983 г. среди механизаторов было 3628 коммунистов. Уменьшение их числа связано с преобразованием ряда колхозов в совхозы.

Произошли изменения по роду занятий и среди коммунистов-служащих. На 1 января 1984 г. в области их насчитывалось 40 999 человек, или 40,9% состава организации, — в 5,2 раза больше, чем в 1942 г.

В области наблюдается постоянное увеличение числа коммунистов среди инженерно-технических работников и специалистов сельского хозяйства. В 1942 г. их числилось 930 человек, в 1950 г. — 1930 человек, в 1960 г. — 5338 человек, в 1970 г. — 14 453 человека и в 1983 г. — 16 825 человек. Увеличилась также численность коммунистов среди работников торговли, общественного питания, снабжения и сбыта.

Многие коммунисты-служащие трудятся в сфере материального производства.

Проведенная областной партийной организацией работа по расстановке коммунистов в народном хозяйстве способствовала более успешному решению поставленных задач по социальному и экономическому развитию области.

Таблица 40. Состав коммунистов Ульяновской городской партийной организации по роду занятий 1931—1942 гг.

Год	Всего коммунистов	В том числе								
		рабочих	колхозников	кустарей	адм.-хоз. и др. служащих	м.л. обл. персонала	учащихся	прочих	без учета занятия записей	
1931	2540	1063	28	—	725	—	—	—	700	24
1932	3081	1765	36	28	661	—	—	337	208	—
1933	3622	1629	367	52	1221	—	—	275	70	8
1934	2871	923	304	16	1386	—	—	152	65	25
1935	2406	739	322	—	1017	—	—	171	66	—
1936	1975	609	180	—	990	—	—	145	51	—
1937	2043	619	112	43	1134	20	—	66	49	—
1938	1880	549	86	41	1104	10	—	28	62	—
1939	1915	612	—	54	1124	12	—	57	56	—
1940	2783	779	—	88	1724	48	—	119	25	—
1941	3083	912	8	70	1846	59	—	117	71	—
1942	2653	667	5	21	1755	35	—	25	145	—

Таблица 41. Расстановка коммунистов областной партийной организации по отраслям народного хозяйства 1943—1984 гг.

Год	Всего коммунистов в народном хозяйстве	В отраслях материального производства						В непроизводственных отраслях					
		в сельском хозяйстве	в торговле, общест. питании, заготовках, матер. снабжении и сбыте	в промышленности и строительстве	на транспорте и в связи	в сельском хозяйстве	в торговле, общест. питании, заготовках, матер. снабжении и сбыте	в науке, просвещении, здравоохранении и культуре	в жилищно-коммунальном хозяйстве и бытовом обслуживании	в органах государственного управления, в аппарате партийных организаций	в прочих отраслях		
1943	12471	8494	3769	877	3015	703	130	3977	1220	92	2665	—	
1944	15937	10948	4950	1207	3683	1001	105	4989	1805	48	3136	—	
1945	18148	12548	5373	1210	4798	1072	95	5600	2041	84	3475	—	
1946	24045	17219	6267	1273	8175	1447	57	6826	2548	83	4195	—	
1947	32198	23172	7513	1702	11430	2362	165	9026	3274	215	5537	—	
1948	36706	26419	8312	1783	13382	2852	90	10287	3818	244	6225	—	
1949	36343	26079	8252	1878	12991	2844	114	10264	4123	173	5968	—	
1950	35443	25449	8438	1869	12241	2760	141	9994	4251	190	5553	—	
1951	34933	24897	8046	1882	11437	2852	80	10036	4247	188	5601	—	
1952	35472	25229	9174	2120	10914	2936	85	10243	4385	164	5694	—	
1953	35542	25417	9790	2100	10592	2870	65	10125	4433	162	5530	—	
1954	35347	24877	9328	2497	11116	1699	237	10470	4750	247	5473	—	
1955	36067	26220	9857	2697	10959	2508	199	9847	4578	296	4973	—	
1956	37245	27194	10152	2790	11861	2391	—	10051	4977	243	4831	—	
1957	38984	28832	11078	2961	12634	2159	—	10152	5051	269	4832	—	
1958	40639	30225	11740	2910	13490	2063	22	10414	5376	295	4743	—	
1959	42922	32250	13105	3073	14024	2048	—	10672	5626	220	4826	—	
1960	45594	34010	14003	2983	14924	2100	—	11584	6296	195	5097	—	

## Продолжение

Год	В отраслях материального производства				В производственных отраслях					
	Всего коммунальн в на-родном хозяйстве	в промышленности и строительстве	на транспорте и в связи	в сельском хозяйстве	в торговле, общест-венном питании, ма-териально-техничес-ком снабжении и строительстве	в прочих отраслях	в науке, просвеще-нии, здравоохранении и культуре	в жилищно-комму-нальном хозяйстве и бытовом обслужива-нии	в органах государ-ственного управлен-ия и аппарата парт-ных и общественных организаций	в прочих отраслях
1961	48405	36418	3155	15735	2005	11987	6596	342	5049	—
1962	50857	38325	3374	15634	2167	12532	7060	349	5123	—
1963	53215	40240	3456	16082	2382	12975	7567	487	4921	—
1964	55309	41470	3574	16688	2261	13839	8475	513	4851	—
1965	57850	43730	3660	16934	2500	14120	8940	535	4645	—
1966	60896	45653	4018	17065	2527	15243	9741	537	4965	—
1967	64679	48986	4296	17302	2542	16593	10178	749	4868	798
1968	68492	51140	4348	18045	2724	17352	10673	890	5126	663
1969	72363	53966	4656	18770	2747	18397	11155	968	5294	980
1970	75188	56300	4799	18849	2866	18888	11577	911	5592	808
1971	77298	57613	4786	19136	2922	19685	11804	1063	5848	870
1972	78105	58306	4957	19136	2811	19799	12004	1140	5951	704
1973	78542	58573	4789	18949	2850	19969	12105	1175	6008	681
1974	78875	58862	4796	18786	2955	20013	12019	1325	5985	684
1975	78803	58521	4738	18593	2783	20282	12000	1374	6015	893
1976	79243	58841	4657	18384	2780	20402	13000	1424	5986	992
1977	79598	59377	4721	18391	2769	20221	11864	1470	5933	954
1978	80233	60025	4803	18519	2694	20198	11818	1449	5907	1024
1979	80628	60596	4761	18631	2748	20332	11750	1407	5875	1000

1980	80800	60917	4814	18592	2750	19883	11538	1418	5840	1087
1981	81470	61445	4773	18817	2808	20025	11477	1420	6049	1079
1992	82240	62122	4757	19151	2861	20138	11411	1445	6026	1256
1983	82875	62573	4861	19531	2823	20302	11333	1557	6219	1193
1984	83695	63558	4829	20286	2886	20137	11300	1634	5831	1172

Таблица 42. Состав коммунистов-колхозников областной партийной организации по роду занятий 1943—1984 гг.

Год	Всего коммунистов-колхозников	В том числе				
		председателей колхозов	заведующих товарными фермами	бригадиров	трактористов и комбайнеров	работающих в полеподсе-ных и животноводческих бригадах
1943	1639	647	67	105	70	—
1944	2076	762	126	170	82	—
1945	2759	866	138	278	154	—
1946	5547	925	216	377	283	—
1947	7865	972	233	587	466	—
1948	9519	956	282	770	736	6194

Год	Всего коммунистов-колхозников	В том числе					
		председателей колхозов	заведующих товарными фермами	бригадиров и звеньевых	трактористов и комбайнеров	работающих в животноводческих бригадах	работающих в полеподсе-ных, огородных бригадах
1949	9114	971	286	1050	735	647	4895
1950	8660	981	320	945	787	695	3880

Год	Всего коммунистов-колхозников	В том числе							
		председателей колхозов	заведующих товарными фермами	бригадиров, звеньевых животноводческих, полеподсе-ных бригад	бригадиров тракторных бригад	трактористов	работающих в животноводческих бригадах	работающих в полеподсе-ных, огородных бригадах	прочих
1951	8004	652	333	864	383	693	610	3581	888
1952	7420	570	356	785	439	667	703	2875	1025
1953	7038	560	391	757	437	616	659	2669	949

Год	Всего коммунистов-колхозников	В том числе					
		председателей колхозов	заведующих животноводческими фермами	бригадиров полеводческих бригад, звеньев	работающих на животноводческих фермах	работающих в полеподсе-ных бригадах	прочих
1954	5706	542	441	698	581	2278	1166

Год	Всего коммунистов-колхозников	В том числе							
		председателей колхозов	агрономов, зоотехников и других специалистов	работающих в полеподсе-ных, овощеводстве и садоводстве	в том числе бригадиров и звеньевых	работающих в животноводстве	в том числе зав. фермами, бригадиров и их помощников	нет данных	трактористов и комбайнеров и их помощников
1955	5939	523	нет данных	2880	653	1120	587	нет данных	1416
1956	6681	557	"	3170	708	1301	631	"	1653
1957	7693	555	388	3433	705	1728	629	"	1589
1958	8130	538	427	3734	696	1947	660	"	1484
1959	8618	470	459	3566	682	1861	614	156	2106

Год	В том числе										прочих
	Всего коммуналь- щиков	предкаателей колхозов	арпомов, зооте- хников и других специалистов	работавших в по- леводства, ово- шеводства, садо- водства	в том числе бри- гадиров и звенье- вых	работавших в животноводстве	в том числе заве- дующих фермами и бригадиров	работавших в производственных бригадах и звеньях	трактористов, бригадиров трактор- ных бригад и их помощников	трактористов, бригадиров трактор- ных бригад и их помощников	
1960	11422	316	492	3189	572	2062	593	552	2976	1235	
1961	8737	218	390	2320	594	2141	482	459	2202	1007	
1962	8922	220	358	2300	445	2254	486	486	2387	877	
1963	9254	221	439	2458	402	1981	460	505	2737	913	
1964	9155	213	433	2066	359	1951	443	450	2796	1246	
1965	9512	216	422	1767	394	2211	439	560	2956	1380	
1965	9554	225	470	2078	378	2180	437	331	3059	1161	

Год	В том числе										из них колхоз- ники
	Всего коммуналь- щиков	предкаателей колхозов	арпомов, зоо- техников и других специалистов	работавших в по- леводства, овоше- водства, садово- стве	в том числе бри- гадиров и звенье- вых	работавших в животноводстве	в том числе заве- дующих фермами и бригадиров вотподельских бригад	работавших в производственных бригадах и звеньях	трактористов-ком- бригадиров, брига- диров трактор- ных бригад и их помощников	прочих	
1967	10079	216	584	1941	400	2274	398	409	3283	1372	642
1968	10678	223	612	1750	423	2224	378	497	3664	1708	718

## Продолжение

1969	10915	218	684	1635	365	2145	416	546	3888	1799	735
1970	10950	214	709	1552	382	1953	362	582	4093	1857	871
1971	11174	213	736	1451	322	1899	350	605	4184	2086	937
1972	11138	213	758	1498	320	1988	346	597	4198	1886	1021
1973	11133	213	787	1347	310	1963	348	544	4156	2123	1164
1974	11074	213	825	1297	334	1865	349	550	4167	2157	1300
1975	11103	211	878	1256	295	1653	342	539	4132	2434	1506
1976	10900	205	921	1209	269	1616	356	530	3982	2437	1506
1977	10817	204	981	1092	247	1616	351	580	3832	2512	1585
1978	10855	204	1009	1094	243	1560	353	608	3845	2535	1599
1979	10913	204	1088	1044	243	1574	346	615	3881	2507	1650
1980	10978	207	1143	1031	259	1544	347	628	3880	2545	1849
1981	11019	209	1169	1053	258	1544	342	606	3773	2665	1924
1982	10620	202	1147	961	273	1507	337	507	3614	2720	1959
1983	10616	202	1213	840	236	1552	352	545	3614	2660	1922
1984	10768	204	1256	848	238	1582	374	609	3628	2641	1967



Таблица 43. Состав коммунистов-служащих областной партийной организации по роду занятий. 1943—1984 гг.

Г о д	Всего коммунистов-служащих	В том числе			
		Руководителей организаций, учреждений, предприятий транспорта, связи, строек, совхозов и их структурных подразделений,	инженерно-технических работников, специалистов сельского хозяйства	работников науки, просвещения, здравоохранения, литературы и искусства	работников предприятий торговли, общественного питания, снабжения и быта
1943	7849	2980	930	1119	341
1944	10195	3444	1160	1627	517
1945	11199	3789	1192	1841	578
1946	13525	4132	1406	2250	825
1947	17589	4646	1534	2958	1151
1948	18685	4733	1999	3326	1677
1949	18518	4832	2093	3504	1667
1950	18738	5231	2000	3293	1490
1951	18755	5328	1930	3351	1499
1952	19332	5364	2047	3375	1481
1953	19810	5476	2221	3595	1593
1954	19393	5324	2301	3729	1576
1955	19696	3054	2690	4030	1089
1956	19426	2848	2883	4355	1062
1957	20593	2510	2983	4651	1083
1958	21017	2491	3210	4848	1123
1959	21843	2552	4004	5169	1208
1960	22670	2138	4814	5481	1405
1961	23950	2315	5338	5703	1105
1962	25610	2353	6646	6235	1281
1963	26954	2238	6662	6419	1503
1964	28671	2148	8276	7061	1627
1965	29891	2099	8966	7535	1772
1966	31740	2560	10229	8398	1673
1967	32901	2812	10372	8536	1667
1968	34489	2898	11862	8573	1827
1969	36089	3060	12642	8981	1916
1970	37596	3251	13260	9281	1756
1971	38819	3159	14453	9900	1651
1972	39181	3337	14541	9705	1587
1973	39429	3269	15020	9723	1646
1974	39373	3351	15435	9639	1635
1975	39464	3385	15299	9590	1624
1976	39729	3418	15990	9502	1591
1977	39524	3450	15180	9200	1489
1978	39499	3521	16042	9101	1501
1979	39660	3497	16327	9046	1547

Продолжение

Г о д	Всего коммунистов-служащих	В том числе			
		руководителей промышленных, сельскохозяйственных, строительных и др. предприятий, учреждений и организаций	инженерно-технических работников, специалистов сельского хозяйства	работников науки, просвещения, здравоохранения, литературы и искусства	работников предприятий торговли, общественного питания, снабжения и быта
1980	39771	3449	16822	8906	1489
1981	40286	3510	17250	8723	1532
1982	40306	3665	16249	8803	1592
1983	40952	3716	16555	8556	1619
1984	40999	3756	16825	8395	1573

Таблица 44. Расстановка коммунистов областной партийной организации по отраслям народного хозяйства (в %, на 1 января 1984 г.)

Всего коммунистов в народном хозяйстве		100	
В отраслях материального производства		24,3	
в промышленно-строительстве	42,4	на транспорте и в связи	5,8
в сельском хозяйстве	24,3	в торговле, общест-венном питании, здравоохранении, материально-техническом снабжении	3,4
В непромышленных отраслях		75,7	
в организациях общественных и партийных, в аппаратах и хоз-зяйственного упр-ления	7,0	в науке, просве-щении, здравоохранении и куль-туре	13,5
в жилищно-коммунально-бытовом хозяйстве и обслуживающих	2,2	в прочих непромы-словительных отраслях	1,4

## ЖЕНЩИНЫ В СОСТАВЕ ПАРТИЙНОЙ ОРГАНИЗАЦИИ

### VIII

С историей создания и деятельности Ульяновской партийной организации связано немало имен женщины, которые посвятили себя целиком служению революции, наравне с мужчинами переносили все тяготы и лишения жизни профессиональных революционеров, боролись за торжество идей социализма.

Среди них К. Н. Тарсанова — член Симбирской организации РСДРП в 1905—1908 гг., М. Г. Яковлева, А. И. Богоявленская, Е. Г. Кислицина, самоотверженно работавшие в годы первой русской революции в тайной типографии Симбирской группы РСДРП, Ю. П. Чарочникова — член Симбирской группы РСДРП, в 1906 г. — ее секретарь, В. Н. Брюханова — член редколлегии симбирской легальной большевистской газеты «Наши дни» в 1907 г. — и др.

Женщины-коммунистки были в рядах борцов за установление и упрочение Советской власти в губернии. Это Л. И. Булиш-Чистова, Р. А. Вайнер, работавшие в женотделе губкома партии в 20-х годах, Р. М. Азарх — редактор симбирской газеты «Пролетарский путь» — и др.

В годы мирного строительства партия заботилась об увеличении приема женщин в свои ряды, привлечении их к участию в общественной жизни, в хозяйственном и культурном строительстве. Большую работу в этом направлении проводили специально созданные для этой цели при партийных комитетах отделы. Такой отдел был образован при Симбирском губкоме партии осенью 1919 г. Лучшей организационной формой политического и общественного воспитания женщины являлись делегатские совещания при женотделах губкома. Число делегатов, объединяемых женотделами, непрерывно росло. Если в 1923 г. в губернии было 1514 делегатов, в

1924 г. — 3310, то в 1925 г. — уже 7000. Делегатки от работниц и крестьянок вводились в отделы Советов. Они занимались вопросами народного образования, здравоохранения, социального обеспечения и многими другими.

Оценивая развернувшуюся тогда повсеместную общественную деятельность работниц и крестьянок, отдел ЦК РКП(б) по работе среди женщин отмечал: «Нет такого уголка в огромном советском хозяйстве, куда бы не проникла за истекший год женщина-работница и где бы она своим зорким хозяйственным оком и своей страстной энергией не вносила живую бодрящую струю»!

Показателем роста политической сознательности и трудовой активности женщин явилось увеличение их численности в рядах партии. Так, если в начале 1920 г. на учете в губернской партийной организации было 385 женщин, или 8,7% от общего числа коммунистов, то в июле 1928 г. их насчитывалось уже 967 человек, что составляло 12,3%. Особенно возрос приток женщин в партию в годы Великой Отечественной войны, когда они, заменяя ушедших на фронт мужчин, трудились во многих отраслях промышленности и сельского хозяйства. Неуклонно росло их число в рядах партии и в последующие годы.

На XIX областной конференции КПСС в январе 1984 г. присутствовало 277 делегатов-женщин, или 35% от общего числа делегатов.

Советские женщины своим самоотверженным трудом на всех участках экономического и культурного строительства вносили и вносят неоценимый вклад в общественное развитие. Они активно участвуют в социалистическом соревновании, борются за успешное выполнение решений XXVI съезда КПСС.

<sup>1</sup> Очерки истории Ульяновской организации КПСС. Саратов, 1977, с. 195.

Таблица 45. Женщины в составе губернской партийной организации. 1920—1928 гг.

Г о д	Всего коммунистов	В том числе женщин	%
1920	4413	385	
1921	4341	Нет данных	
1922	3442	265	7,7
1923	3136	247	7,9
1924	3643	236	6,5
1925	4799	365	7,6
1926	5481	562	10,2
1927	6387	712	11,1
1928	7274	878	12,1
1928 июль	7833	967	12,3

Таблица 46. Женщины в составе окружной партийной организации. 1928—1930 гг.

Г о д	Всего коммунистов	В том числе женщин	%
1928	4861	645	13,2
15 августа 1929—1930	5704	783	13,7
1930	6280	982	15,6
1930 1 апреля	7324	1227	16,7

Таблица 47. Женщины в составе Ульяновской городской партийной организации. 1931—1942 гг.

Г о д	Всего коммунистов	В том числе женщин	%
1931	2540	438	17
1932	3081	560	18
1933	3622	670	18
1934	2871	554	19
1935	2406	437	18
1936	1975	377	19
1937	2043	377	18
1938	1880	370	20
1939	1915	396	21
1940	2783	618	22
1941	3083	707	23
1942	2653	833	31

Таблица 48. Женщины в составе областной партийной организации. 1944—1984 гг.

Г о д	Всего коммунистов	В том числе женщин	%
1944	17 255	6657	38
1945	19 558	7359	38
1946	26 354	8084	31
1947	35 362	8156	23
1948	39 014	8350	21
1949	38 607	7783	20
1950	37 770	7566	20
1951	37 438	7607	20
1952	37 782	7904	21
1953	37 945	7969	21
1954	37 814	7977	21
1955	38 947	8157	21
1956	40 538	8452	21
1957	43 366	9067	21
1958	45 515	9487	21
1959	48 192	10 074	21
1960	51 060	10 809	21
1961	54 174	11 212	21
1962	57 280	12 585	22
1963	59 108	13 167	22
1964	61 996	14 035	23
1965	64 888	14 717	23
1966	68 268	15 981	23
1967	71 216	16 741	23
1968	75 431	18 490	24
1969	79 557	19 314	24
1970	82 793	20 777	25
1971	85 192	21 793	26
1972	87 006	22 815	26
1973	88 028	23 480	27
1974	88 640	24 145	27
1975	89 258	24 786	28
1976	90 371	25 970	29
1977	91 395	26 241	29
1978	92 719	27 063	29
1979	93 937	27 891	30
1980	95 070	28 729	30
1981	96 416	29 654	31
1982	97 658	30 614	31
1983	98 889	31 456	32
1984	100041	32 169	32

## ПЕРВИЧНЫЕ ПАРТИЙНЫЕ ОРГАНИЗАЦИИ

### IX

Первичные партийные организации — основа партии. Они играют решающую роль в осуществлении политики партии, в воспитании коммунистов, связывают партию с массами.

В Симбирской губернии в годы первой русской революции действовали две большевистские группы: в Симбирске и в Сызрани. Такое положение было вплоть до Февральской буржуазно-демократической революции, когда большевики вышли из подполья и получили возможность вести широкую работу в массах.

Заметно улучшилась организационная работа, повысилась активность местных парторганизаций после VII съезда РКП(б), состоявшегося в марте 1918 г. На городском партийном собрании Симбирска, проходившем 7 апреля 1918 г., вновь избранный комитет отметил необходимость укрепления городской партийной организации, расширения сети ячеек. В результате уже к маю оформились новые партийные ячейки на железнодорожных станциях Верхняя и Нижняя Часовня, Киндяковка и Симбирск I. Новые ячейки были созданы у строителей, кожевников, столяров, печатников, почтовых работников, на суконных фабриках, в ряде сел и деревень губернии.

Оформление сельских партийных ячеек имело огромное политическое значение. Они значительно усилили влияние партии на крестьянство.

Весной 1918 г. в Симбирске оформились партийные организации национальных меньшинств во главе с С. Гафуровым и иностранных рабочих и крестьян — «III Интернационал».

В период гражданской войны на территории губернии, занятой белочехами, почти все партийные органи-

зации были уничтожены, поэтому после изгнания врага Симбирский комитет приложил все усилия к восстановлению партийных ячеек и организаций, созданию комитетов. Состоявшаяся 6—7 декабря 1918 г. I губернская партийная конференция отметила, что эта работа проходит успешно.

Большое значение для укрепления связей партии с беспартийными массами имело создание групп сочувствующих РКП(б). Осенью 1918 г. они имелись почти при каждой партийной организации.

На 1 января 1921 г. в губернской партийной организации значилось 468 ячеек, а к 1 января 1923 г. их число сократилось до 207. Это было вызвано передачей в мае — июне 1920 г. части территорий Буинского, Курмышского и Симбирского уездов вновь образованным Татарской автономной республике и Чувашской автономной области, а в мае 1922 г. оставшейся части Курмышского уезда — Нижегородской губернии.

В связи с ликвидацией в июле 1928 г. губернии и образованием Ульяновского округа в составе вновь образованной Средне-Волжской области (с центром в г. Самаре) число ячеек значительно сократилось. К 15 августа 1928 г. в составе окружной партийной организации осталось только 182 ячейки и 32 кандидатские группы. К началу июня 1930 г. окружная партийная организация объединяла уже 394 низовые парторганизации.

После XVII съезда ВКП(б) Ульяновский горком партии, руководствуясь принятым на съезде Уставом, осуществил перестройку партийных организаций. Партийные ячейки стали называться первичными парторганизациями. На 1 января 1935 г. в Ульяновске и районе имелось 156 первичных партийных организаций, 34 кандидатские и 4 партийно-комсомольские группы.

Начавшаяся Великая Отечественная война осложнила работу городской партийной организации. В первые же месяцы войны в Красную Армию было призвано 34 секретаря первичных партийных организаций.

В начале 1944 г. областная партийная организация насчитывала в своем составе 1288 первичных парторганизаций, а к 1946 г. их стало 1542. Рост числа первичных парторганизаций продолжался и в последующие годы. В конце 1983 г. в области насчитывалось 1893 первичные организации КПСС, т. е. их число увеличилось по сравнению с 1943 г. почти в 1,5 раза. В то же время

число кандидатских групп уменьшилось со 156 в 1943 г. до одной в 1956 г., а в последующие годы они были упразднены.

Партийные организации по своему составу стали более крупными. Если в 1943 г. организации с численностью коммунистов до 15 человек составляли 81%, в 1973 г. — 28,2%, то в 1983 г. — лишь 24%. Значительно увеличился удельный вес крупных организаций. За период с 1942 по 1983 г. число парторганизаций, объединяющих от 16 до 50 членов и кандидатов партии, выросло со 167 до 940.

Особенно быстро росло число первичных парторганизаций на предприятиях промышленности, транспорта, связи и строительства. Так, если в 1942 г. здесь было 235 организаций, то в 1983 г. стало более 600, т. е. их число увеличилось более чем в 2,2 раза. Причем на 1 января 1984 г. половина организаций была сосредоточена в сфере материального производства.

Обком, горком и райкомы партии обращали серьезное внимание на подбор, расстановку и воспитание кадров секретарей первичных партийных организаций. В результате с 1943 по 1983 г. число секретарей первичных парторганизаций с высшим образованием выросло с 95 до 1111 человек. Увеличилось количество женщин, избранных секретарями первичных парторганизаций. Уменьшилась сменяемость секретарей парторганизаций. Повысилась боеспособность сельских парторганизаций.

В то же время в области в послевоенные годы имелось еще большое количество малочисленных сельских парторганизаций. Обком партии поддержал предложения райкомов КПСС об укрупнении первичных партийных организаций. В результате в начале 1962 г. в области имелось 1332 парторганизации вместо 1887 — на 1 января 1958 г.

Выросло число первичных парторганизаций в учебных, научных, культурно-просветительных и лечебных учреждениях с 281 в 1960 г. до 403 в 1983 г.

Число первичных организаций, насчитывающих 50 и более коммунистов, значительно увеличилось. Если в начале 1943 г. первичных парторганизаций, в которых на учете стояло от 50 до 100 коммунистов, было 18, то к 1 января 1984 г. их стало уже 351. Организаций же с числом коммунистов от 101 до 500 увеличилось с 6 в 1943 г. до 130 в 1983 г. Организаций с числом коммуни-

тов свыше тысячи увеличилось с одной в 1945 г. до 11 в 1983 г. Этим организациям предоставлены права районных комитетов.

После XXII съезда КПСС руководство первичными организациями со стороны горкомов и райкомов партии заметно улучшилось. Больше внимания им стал уделять и обком КПСС. Он изучал деятельность первичных партийных организаций и оказывал им практическую помощь. За 1961—1965 гг. количество первичных партийных организаций возросло с 1321 до 1496. В 1965 г. в промышленности, строительстве и на транспорте имелось 292 первичные организации, в колхозах и совхозах — 442.

Увеличение количества коммунистов, занятых непосредственно в производстве, позволило расширить сеть цеховых парторганизаций и партийных групп (с 1626 в 1961 г. до 3351 в 1965 г.).

За годы восьмой пятилетки (1966—1970 гг.) число первичных парторганизаций увеличилось с 1561 до 1717.

Повысился удельный вес крупных организаций, из 845 производственных организаций в 1970 г. 248 имели парткомы. Расширилась сеть цеховых организаций и партийных групп. К концу 1970 г. только на промышленных предприятиях, в колхозах и совхозах имелось 1586 цеховых, бригадных и отделенческих первичных организаций и 2787 партийных групп.

Обком, горкомы и райкомы партии стремились укрепить и поднять авторитет партийных организаций. Руководящие работники стали чаще бывать в первичных парторганизациях, советоваться по наиболее принципиальным вопросам внутривнутрипартийной жизни, хозяйственного и культурного строительства, проводить с секретарями совещания и семинары по важнейшим проблемам партийного строительства и обмена опытом.

Совершенствовалась и практика проведения партийных собраний, они стали важнейшим средством решения практических задач хозяйственного и культурного строительства, школой воспитания коммунистов.

В апреле 1972 г. пленум обкома КПСС обсудил вопрос «О работе партийных организаций области по повышению производственной и общественно-политической активности трудовых коллективов в свете требований XXIV съезда КПСС». Была всесторонне проанализирована деятельность партийных организаций, направленная на воспитание трудящихся, мобилизацию их на вы-

полнение планов социально-экономического развития, на вовлечение каждого члена коллектива в активную производственную и общественную жизнь.

Заметно поднялась роль партийных собраний и активность коммунистов. Этому способствовала практика заслушивания отчетов членов и кандидатов в члены КПСС о выполнении ими требований Программы и Устава КПСС, партийных поручений.

XVI областная партийная конференция, состоявшаяся 27—28 декабря 1975 г., подвела итоги деятельности областной партийной организации, направленной на претворение в жизнь решений XXIV съезда КПСС и выполнение плана девятой пятилетки. Теперь во главе трудовых коллективов стояло 1811 первичных партийных организаций. В их составе имелось 1789 цеховых партийных организаций, 3208 партийных групп.

Повышению руководящей роли первичных организаций способствовали отчеты на бюро обкома КПСС заводских парткомов, под руководством которых в трудовых коллективах было развернуто широкое социалистическое соревнование за досрочное выполнение пятилетнего плана и достойную встречу XXV съезда КПСС.

В конце 1983 г. в области было 1893 первичные партийные организации, из которых 300 возглавлялись парткомами; 11 парткомов имели права райкома партии. Возросло число цеховых организаций, расширилась сеть партгрупп. Деятельность первичных партийных организаций стала более разносторонней по содержанию, разнообразнее по формам и методам. Возросла их роль в решении социально-экономических задач, намеченных XXVI съездом КПСС.

Таблица 49. Количество первичных партийных организаций по губернской партийной организации 1920—1928 гг.

Г о д	Первичных партийных организаций	Кандидатских групп
1920	480	—
1921	468	—
1922	220	—
1923	207	—
1924	218	—
1925	231	—

Г о д	Всего первичных партийных организаций	Число коммунистов						Свыше 1000
		до 5	6—14	15—25	26—100	101—300	301—1000	
1955	2104	260	1005	523	287	26	1	2
1956	2053	206	951	561	306	25	1	2
1957	1946	156	823	542	394	25	4	2
1958	1887	101	761	568	421	29	5	2
1959	1769	79	624	514	508	36	6	2
1960	1479	52	482	391	477	68	7	2
1961	1321	34	460	344	440	94	7	2
1962	1332	24	364	338	499	93	12	2

Г о д	Всего первичных партийных организаций	Число коммунистов							Свыше 1000
		до 15	15—49	50—100	101—149	150—300	301—500	501—1000	
1963	1386	429	701	146	53	42	8	5	2
1964	1408	430	713	148	56	44	11	4	2
1965	1405	410	714	157	60	43	12	4	5
1966	1496	463	730	180	64	40	11	4	4
1967	1561	464	752	206	72	48	10	5	4
1968	1618	465	791	223	74	46	9	6	4
1969	1664	477	802	235	80	52	7	6	5
1970	1703	476	828	248	79	53	8	6	5
1971	1717	467	844	251	82	53	8	6	5
1972	1757	471	864	268	82	53	7	6	6
1973	1777	496	847	286	76	48	11	7	6
1974	1789	504	856	287	71	49	8	6	8
1975	1802	499	868	288	75	43	16	5	8
1976	1811	484	878	303	76	46	9	7	8
1977	1821	510	860	306	77	46	8	7	8
1978	1831	478	876	334	74	45	9	6	8
1979	1834	472	887	328	80	42	9	7	9
1980	1843	477	900	313	83	44	10	7	9
1981	1869	474	923	322	80	45	9	5	11
1982	1882	469	927	336	78	46	10	5	11
1983	1891	478	924	347	69	47	10	5	11
1984	1893	456	940	351	71	49	10	5	11

Таблица 55. Состав секретарей первичных партийных организаций по Ульяновской городской партийной организации по образованию, 1938—1942 гг.

Г о д	Число секретарей	С высшим	Со средним	С низким
1938	128	3	17	108
1939	90	6	7	77
1940	110	4	14	92
1941	131	9	33	89
1942	125	18	19	88

Таблица 56. Состав секретарей первичных партийных организаций области по образованию 1943—1984 гг.

Г о д	Число секретарей	С высшим	С незаконченным высшим	Со средним	С неполным средним	С начальным
1943	1124	88	—	257	—	779
1944	1279	95	—	345	—	839
1945	1488	97	—	365	—	1026
1946	1603	105	—	388	—	1110
1947	2050	87	—	450	407	1106
1948	2379	119	—	537	512	1211
1949	2484	109	—	596	567	1212
1950	2502	122	—	634	641	1105
1951	2591	118	103	553	683	1134
1952	2142	121	105	522	596	798
1953	2187	109	131	544	643	760
1954	2196	139	172	556	614	715
1955	2101	148	204	541	614	594
1956	2050	160	212	551	586	541
1957	1946	77	178	382	454	423
1958	1885	159	228	552	502	444
1959	1769	172	205	526	507	359
1960	1479	183	183	489	377	247
1961	1319	180	164	461	331	183
1962	1330	222	147	461	330	170
1963	1386	250	121	469	371	175
1964	1408	281	120	467	385	155
1965	1405	302	95	534	350	124
1966	1492	342	110	574	348	118
1967	1561	377	136	643	326	79
1968	1618	437	139	707	301	34
1969	1664	505	133	725	280	21
1970	1703	572	146	861	120	4
1971	1717	646	115	915	41	—

Год	Число секретарей	В том числе				
		С высшим	С незаконченным высшим	Со средним	С неполным средним	С начальным
1972	1757	692	109	926	30	—
1973	1777	730	112	917	18	—
1974	1789	789	112	881	7	—
1975	1801	825	118	854	4	—
1976	1811	870	100	839	2	—
1977	1821	893	97	829	2	—
1978	1831	917	87	826	1	—
1979	1834	928	88	778	—	—
1980	1843	990	83	770	—	—
1981	1869	1035	80	754	—	—
1982	1882	1061	65	756	—	—
1983	1891	1089	57	745	—	—
1984	1893	1111	65	717	—	—

Таблица 57. Состав секретарей первичных партийных организаций области по роду занятий и их сменяемость. 1943—1984 гг.

Год	Всего (без секретарей цеховых организаций)	В том числе				
		рабочих	крестьян (колхозников)	инженерно-технических работников	специалистов сельского хозяйства	число секретарей первичных партийных организаций, сменившихся за год
1943	1124	54	158	68	20	864
1944	1279	123	183	65	27	Нет данных
1945	1488	82	206	111	33	"
1946	1603	92	268	109	25	347
1947	2050	93	434	66	33	1119
1948	2379	154	681	99	68	1050
1949	2484	188	661	81	69	1265
1950	2502	157	592	95	75	1013
1951	2591	167	432	89	74	938
1952	2142	152	308	69	72	1037
1953	2187	188	276	84	67	972
1954	2196	129	273	85	71	991
1955	2101		Нет данных			886
1956	2050		«	»		756
1957	1946		«	»		732
1958	1885	116	302	150	114	341
1959	1769	116	215	186	79	718

Год	Всего (без секретарей цеховых организаций)	В том числе				
		рабочих	крестьян (колхозников)	инженерно-технических работников	специалистов сельского хозяйства	число секретарей первичных партийных организаций, сменившихся за год
1960	1479	112	124	136	86	554
1961	1319	107	69	85	62	421
1962	1330	83	65	142	69	477
1963	1386	113	98	170	73	954
1964	1408	97	69	264	75	761
1965	1405	97	82	273	86	787
1966	1492	145	82	216	77	632
1967	1561	107	60	287	107	590
1968	1618	107	51	303	106	560
1969	1664	102	70	354	90	447
1970	1703	124	69	378	80	516
1971	1717	135	75	409	86	430
1972	1757	137	74	425	71	436
1973	1777	147	74	425	79	394
1974	1789	152	92	447	59	415
1975	1801	160	82	458	60	362
1976	1811	161	94	467	54	389
1977	1821	163	95	464	51	356
1978	1831	164	92	469	58	335
1979	1834	182	91	479	64	367
1980	1843	180	91	572	64	311
1981	1869	184	94	503	78	327
1982	1882	185	92	538	64	339
1983	1891	184	75	528	61	389
1984	1893	192	73	510	63	419

Таблица 58. Число женщин, избранных секретарями первичных партийных организаций по областной партийной организации 1943—1984 гг.

Год	Всего секретарей первичных партийных организаций (без цеховых)	В том числе женщин	%
1943	1124	314	28
1944	1279	388	30
1945	1488	431	29
1946	1603	435	27
1947	2050	353	17
1948	2379	330	14
1949	2484	311	13
1950	2502	308	12



Продолжение

Г о д	Всего секретарей первичных партийных организаций (без цеховых)	В том числе женщин	%
1951	2591	369	14
1952	2142	346	16
1953	2187	382	17
1954	2196	405	18
1955	2101	375	18
1956	2050	385	19
1957	1946	338	17
1958	1885	330	18
1959	1769	330	19
1960	1479	285	19
1961	1319	277	20
1962	1330	325	24
1963	1386	299	22
1964	1408	310	22
1965	1405	338	24
1966	1492	368	25
1967	1561	388	25
1968	1618	453	28
1969	1664	481	29
1970	1703	555	33
1971	1717	588	34
1972	1757	616	35
1973	1777	643	36
1974	1789	668	37
1975	1801	695	39
1976	1811	718	40
1977	1821	721	40
1978	1831	746	41
1979	1834	758	41
1980	1843	778	42
1981	1869	785	42
1982	1882	790	42
1983	1891	790	42
1984	1893	743	39

## РУКОВОДЯЩИЕ ПАРТИЙНЫЕ ОРГАНЫ

X

В. И. Ленин научно обосновал принципы построения Коммунистической партии как единой, централизованной организации. Созданная на основе принципа демократического централизма, наша партия представляет собой стройную систему партийных организаций, местных и высших партийных органов.

В отчете Центрального Комитета КПСС XXVI съезду партии сказано: «Неукоснительной нормой жизни Коммунистической партии является демократический централизм. А он предполагает, в частности, теснейшую связь центра и мест, руководящих органов партии и партийных масс. Причем связь эта двусторонняя»<sup>1</sup>.

Важную роль в жизни партии играют местные партийные организации и их руководящие органы. Они являются основными проводниками партийной политики на местах. С каждым годом их работа становится все плодотворнее и содержательнее. Местные руководящие партийные органы строят свою работу на основе соблюдения ленинских норм партийной жизни, принципа коллективного руководства, всестороннего развития внутрипартийной демократии, активности и самостоятельности коммунистов.

В целях повышения эффективности политического руководства массами, изыскания более приемлемых форм организации и наилучших методов работы партийного аппарата партия постоянно совершенствует структуру местных партийных организаций и их руководящих органов, которая на разных исторических этапах менялась в зависимости от особенностей админи-

<sup>1</sup> Стенографический отчет XXVI съезда КПСС, т. 1. М., 1981, с. 92.

стративно-территориального деления, конкретных политических и хозяйственных задач коммунистического строительства.

Большие изменения в структуре происходили и в наших губернской, окружной и областной партийных организациях. С середины сентября 1917 г. Симбирский городской комитет РСДРП(б) фактически осуществлял руководство большевистскими организациями на всей территории губернии.

После победы Октябрьской революции партийные организации губернии развернули большую работу по усилению своего влияния в массах, росту рядов партии, расширению сети организаций и их органов.

6—7 декабря 1918 г. на первой губернской партийной конференции был избран губернский комитет РКП(б). Тем самым было положено начало существованию единой Симбирской губернской партийной организации.

Вначале губком партии объединял Симбирский горком, Заволжский райком, Сызранский горком партии, Алатырский, Ардатовский, Буинский, Карсунский, Сенгилеевский, Сызранский, Курмышский и Симбирский уездные комитеты партии. В них входило около 340 ячеек. В связи с изменениями в территориально-административном делении в 1920 и 1922 гг. Буинская и Курмышская уездные партийные организации были переданы в другие губернии. В 1924 г. был упразднен Сенгилеевский уезд.

В губкоме партии почти ежегодно менялась в той или иной степени структура рабочего аппарата. Вначале был создан один лишь агитационно-организационный отдел с различными подотделами. К началу 1928 г. в губкоме партии существовали отделы: общий, организационный с информационным и учетно-статистическим подотделами, агитационно-пропагандистский с подотделами печати, нацмен и истпартом, отдел работниц и крестьянок.

В середине 1928 г. была упразднена Ульяновская губерния и создан Ульяновский округ, вошедший в Средне-Волжскую область. В это же время были упразднены уезды и организованы районы. Первая окружная партийная конференция избрала окружком ВКП(б). Он объединял Ульяновский горком с пригородным Заволжским райкомом партии, а также Астрадамовский, Богданкинский, Карсунский, Кошкинский, Мелекесский,

Николочеремшанский, Новомалыклинский, Поповский, Промзинский, Сенгилеевский, Старомайнский, Тагайский, Телешовский, Ульяновский и Чердаклинский райкомы партии, которые, в свою очередь, объединяли 217 ячеек и кандидатских групп.

В начале 1929 г. были ликвидированы Николочеремшанский и Телешовский районы, а партийные ячейки были переданы в подчинение соседним районным партийным организациям.

В начале 1930 г. в Ульяновске были созданы два районных комитета партии — Верхний и Нижний.

До февраля 1930 г. окружком партии состоял из общего отдела, организационного с информационным подотделом и подотделом учета, отдела по работе в деревне, агитационно-пропагандистского с подотделами нацмен и истпарт и отдела работниц и крестьянок. Во второй половине 1930 г. окружком партии был упразднен. На территории бывшего округа остались лишь Ульяновск и Ульяновский укрупненный район.

Для укрепления руководства на селе по решению январского (1933 г.) объединенного Пленума ЦК и ЦКК ВКП(б) были созданы политотделы при МТС и крупных совхозах. Они действовали до конца 1934 г. По решению Центрального Комитета партии в 1934 г. в сельских райкомах партии были созданы сельскохозяйственные, а в 1939 г. в горкомах партии — промышленные отделы.

В годы Великой Отечественной войны в структуре партийных органов проведены дальнейшие изменения, направленные на решение главной задачи — победы над врагом. В горкомах и райкомах партии были образованы военные отделы.

Партийные организации крупных промышленных предприятий возглавили парторги ЦК ВКП(б).

В целях усиления руководства сельским хозяйством в годы войны были восстановлены политотделы при МТС и совхозах.

Образование Ульяновской области позволило приблизить партийное руководство к районам, промышленным и сельскохозяйственным предприятиям, организациям, учебным заведениям. С января 1943 г. в областную партийную организацию входили Ульяновский и Мелекесский горкомы партии, Володарский, Ленинский и Сталинский райкомы партии г. Ульяновска, Астра-

дамовский, Базарносызганский, Барановский, Барышский, Богдашкинский, Вешкаймский, Инзенский, Карсунский, Кузоватовский, Майнский, Малокандалинский, Мелекесский, Николаевский, Николочеремшанский, Новомальклинский, Новоспасский, Павловский, Радищевский, Сенгилеевский, Старокулаткинский, Старомайский, Сурский, Тагайский, Тереньгульский, Ульяновский и Чердаклинский райкомы партии. Они объединяли 1189 первичных парторганизаций.

В первые годы в состав обкома партии входили отделы: кадров, оргинструкторский, пропаганды и агитации, военный, промышленности, оборонной промышленности, транспортный, легкой промышленности, местной и лесной промышленности, пищевой промышленности, школьный, сельскохозяйственный, совхозный и отдел животноводства. Такая структура партийного аппарата способствовала более квалифицированно осуществлять руководство всеми отраслями народного хозяйства и добиваться выполнения установленных партией и правительством заданий.

В послевоенные годы перед партией и страной встали новые хозяйственно-политические задачи и структура партийного аппарата подверглась дальнейшему изменению. Часть прежних отделов постепенно ликвидировалась, создавались новые отделы.

В 1962 г. в нашей области, как и в целом по стране, была произведена перестройка партийных организаций по производственному принципу. Были образованы промышленный и сельский обкомы партии, а вместо райкомов — 10 парткомов производственных колхозно-совхозных управлений и 2 промышленно-производственных парткома. На практике такая структура не оправдала себя. Поэтому в соответствии с решением ноябрьского (1964 г.) Пленума ЦК были вновь объединены в одну областные промышленная и сельская партийные организации и восстановлены сельские райкомы партии.

В 1983 г. областная партийная организация объединяла 3 горкома, 4 городских и 19 сельских райкомов партии и 12 парткомов с правами райкома партии. В состав обкома партии входили 12 отраслевых отделов: организационно-партийной работы, пропаганды и агитации, промышленно-транспортный, промышленный, легкой промышленности и товаров народного потребления, торговли и бытового обслуживания, отдел строи-

тельства, отдел сельского хозяйства и пищевой промышленности, науки и учебных заведений, административных органов, общий и финансово-хозяйственный отдел, партийная комиссия и партийный архив.

Все избранные в области партийные комитеты являются органами политического и организационного руководства. Они охватывают своим влиянием все участки общественной и политической жизни. Партийные комитеты представляют собой средоточие актива коммунистов. В их составе представлены партийные, советские работники, хозяйственные руководители, специалисты народного хозяйства, работники науки, культуры и искусства, рабочие и колхозники.

В 1984 г. в состав обкома партии и ревизионной комиссии областной парторганизации был избран 191 коммунист и в состав райкомов партии и ревизионных комиссий районных парторганизаций 2459 коммунистов. Среди них — 49% рабочих и колхозников, 33,9% женщин.

Заметно вырос образовательный уровень коммунистов в выборных органах. В состав обкома и райкомов партии избраны в основном коммунисты с высшим и средним образованием. Значительно улучшился состав секретарей обкома, горкомов и райкомов партии. Все они — высококвалифицированные специалисты, имеющие опыт партийной работы.

Большая роль в деятельности партийных комитетов принадлежит рабочему аппарату. Сейчас в нем трудятся в основном коммунисты с высшим образованием, специалисты различных отраслей народного хозяйства, хорошо знающие партийное дело и свою отрасль работы.

Высокая политическая и специальная подготовка работников руководящих партийных органов позволяет областной партийной организации более глубоко и со знанием дела руководить социально-экономическим развитием области.

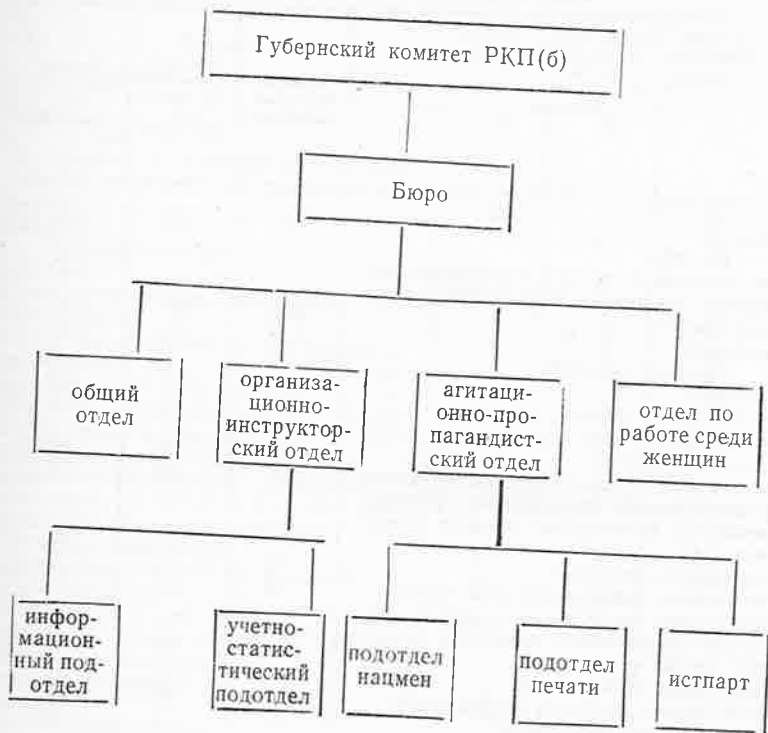
Таблица 59. Состав членов и кандидатов в члены обкома КПСС, членов ревизионной комиссии, избранных на XIX областной партийной конференции 28 января 1984 г.

Избрано	Членов обкома	Кандидатов в члены обкома	Членов ревизионной комиссии
Всего	111	49	31
Из них:			
не входили в прежний состав партийного комитета, ревизионной комиссии	31	21	20
женщины	17	17	13
По роду занятий:			
рабочих	17	21	8
в том числе рабочих совхозов	4	6	2
колхозников	8	4	7
в том числе председателей колхозов	3	2	1
специалистов сельского хозяйства	—	—	2
руководителей предприятий и объединений промышленности, транспорта, связи и строительства	10	1	2
директоров совхозов	1	1	1
инженерно-технических работников агрономов, зоотехников и других специалистов сельского хозяйства	—	2	—
партийных работников	1	—	—
работников советских учреждений	43	9	4
профсоюзных работников	19	6	4
комсомольских работников	1	—	1
работников науки, культуры, просвещения и здравоохранения	1	—	—
военных работников	6	2	2
остальных	1	2	1
По образованию:			
с высшим	3	1	1
с незаконченным высшим	90	25	19
со средним	—	—	—
с неполным средним	21	24	12
	—	—	—

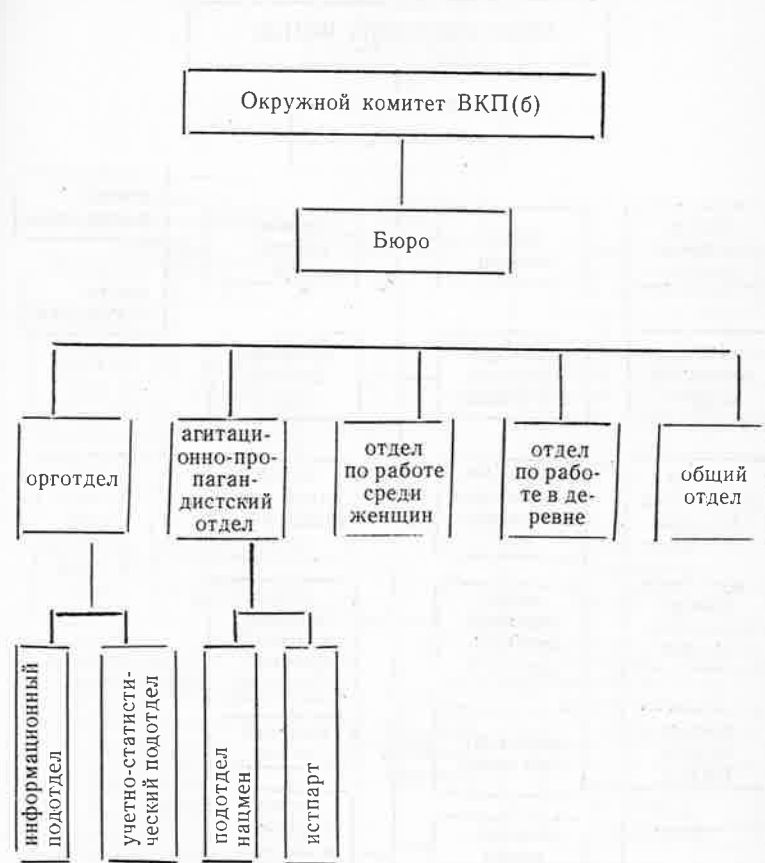
Таблица 60. Состав членов и кандидатов в члены партийных комитетов, членов ревизионных комиссий, избранных на городских, районных партийных конференциях области в 1984 г.

Избрано	Членов горкомов, райкомов	Кандидатов в члены горкомов, райкомов	Членов ревизионных комиссий
Всего	1722	417	320
Из них:			
не входили в состав партийного комитета, ревизионной комиссии прежнего состава	690	235	176
женщины	497	154	138
По роду занятий:			
рабочих	508	158	32
в том числе рабочих совхозов	150	44	4
колхозников (без специалистов сельского хозяйства)	310	102	30
в том числе председателей колхозов	122	19	4
руководителей предприятий промышленности, транспорта, связи и строительства	120	26	32
директоров совхозов	70	21	5
инженерно-технических работников агрономов, зоотехников и других специалистов сельского хозяйства (включая членов колхозов)	46	11	65
партийных работников	24	11	13
работников советских учреждений	307	39	34
профсоюзных работников	160	17	45
комсомольских работников	16	1	6
работников науки, культуры, просвещения и здравоохранения	27	—	1
военных работников	78	20	25
остальных	26	6	3
По образованию:			
с высшим	30	5	29
с незаконченным высшим	977	165	203
со средним	29	6	8
с неполным средним	677	228	109
с начальным	39	18	—
	—	—	—

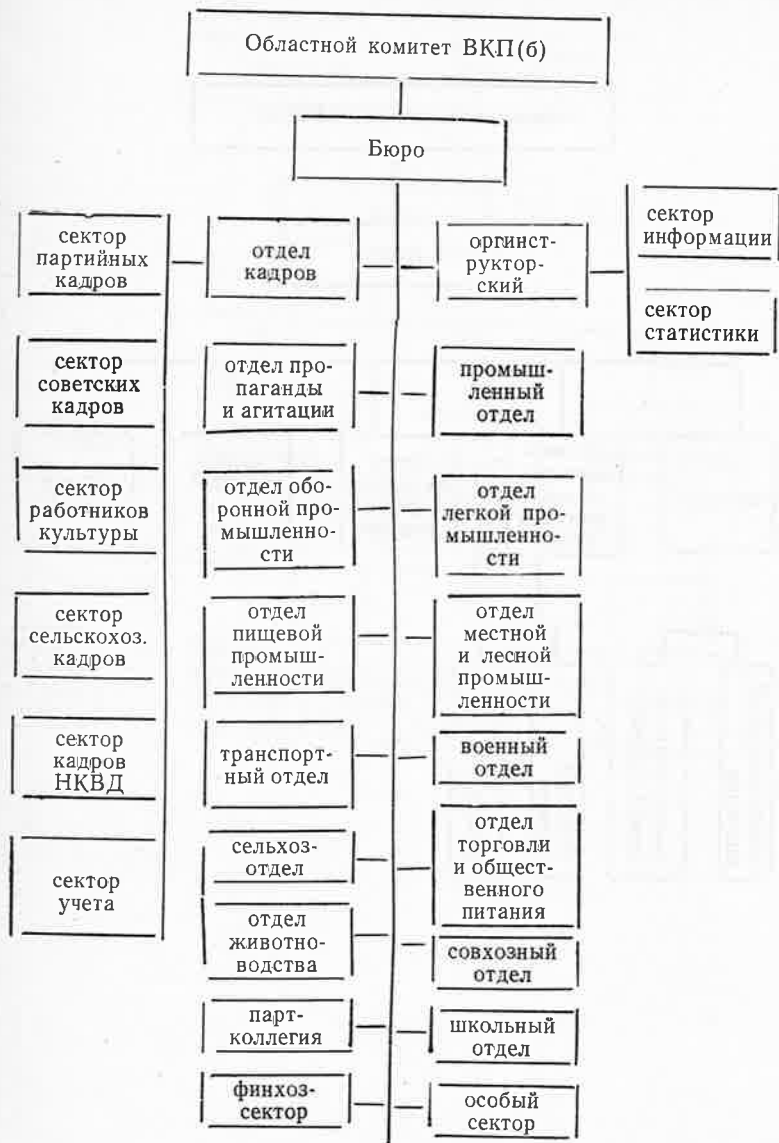
Структура губернского комитета РКП(б)  
(1925 г.)



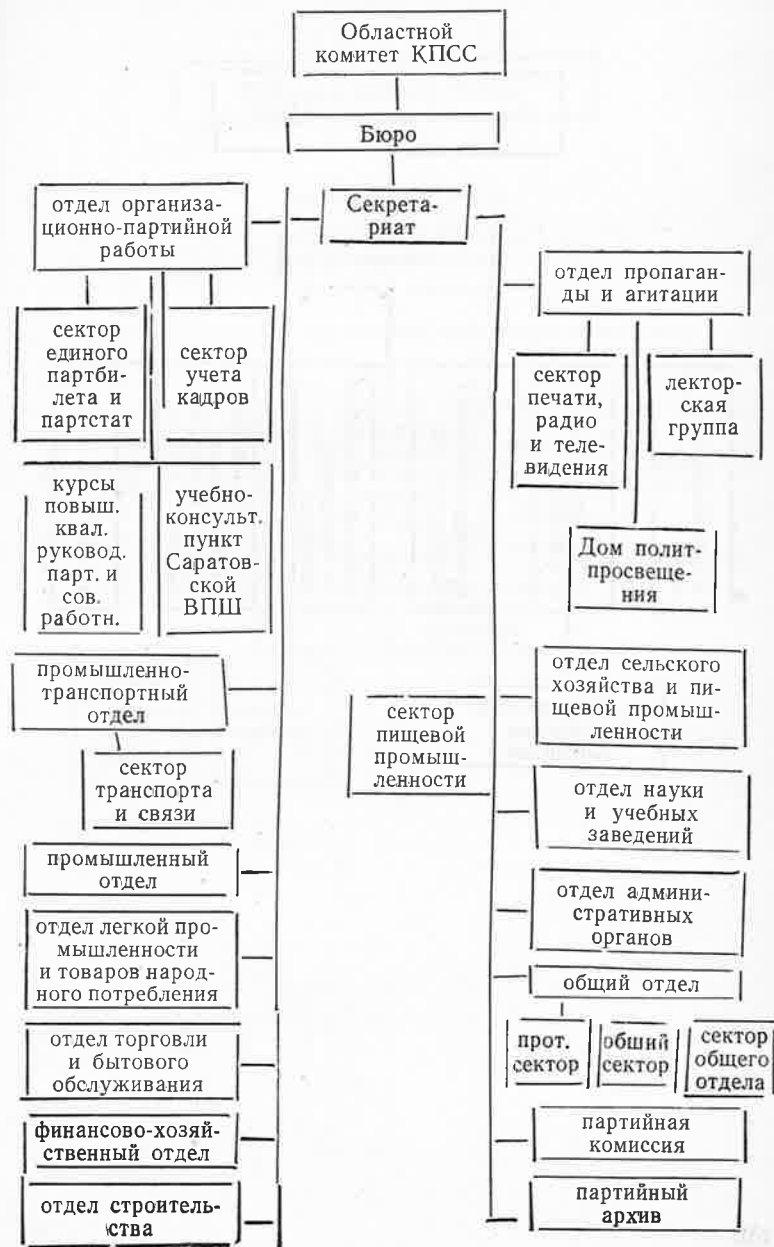
Структура окружного комитета ВКП(б)  
(1928 г.)



Структура областного комитета ВКП(б)  
(1943 г.)



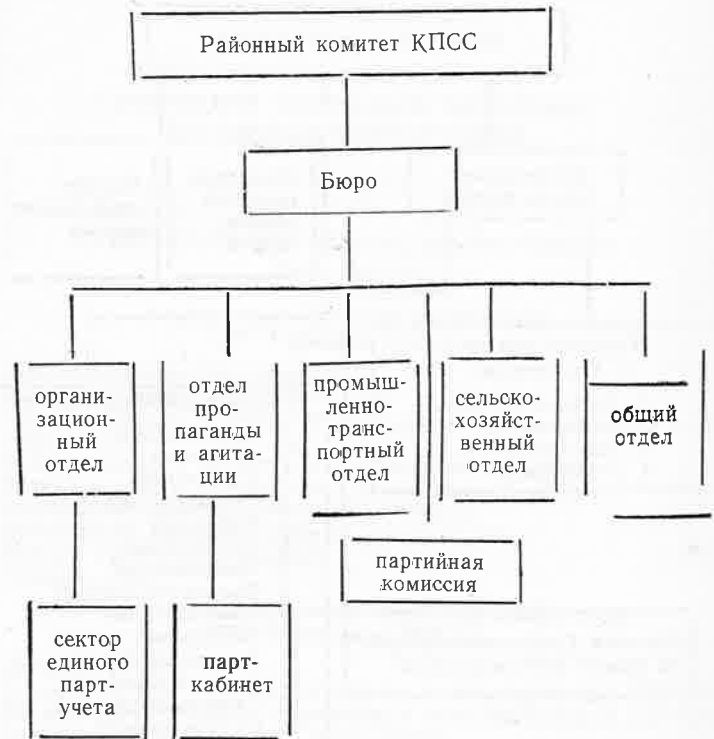
Структура областного комитета КПСС  
(1983 г.)



Структура Ульяновского городского комитета КПСС  
(1983 г.)



Структура Ульяновского районного комитета КПСС  
(1983 г.)



Сеть руководящих органов областной партийной организации  
(1983 г.)



**ГУБЕРНСКИЕ, ОКРУЖНЫЕ, ОБЛАСТНЫЕ  
ПАРТИЙНЫЕ КОНФЕРЕНЦИИ**

**ГУБЕРНСКИЕ ПАРТИЙНЫЕ КОНФЕРЕНЦИИ  
1918—1928 гг.**

**I губернская партийная конференция  
(6—7 декабря 1918 г.)**

1. Доклад Симбирского комитета.
2. Доклады с мест.
3. Текущий момент в связи с международным положением и задачи партии.
4. Задачи партии в социальном строительстве губернии.
5. Задачи партии в деревне и продовольственных отрядах.
6. Организация сельскохозяйственных коммун.
7. Организация Красной Армии и задачи партии.
8. Выборы губернского комитета.
9. Текущие дела.

**II чрезвычайная губернская партийная конференция  
(25—26 февраля 1919 г.)**

1. Доклады с мест.
2. О порядке дня VIII съезда партии и платформе ЦК РКП(б).
3. Об отношении к мелкой буржуазии и мелкобуржуазным партиям.
4. Выборы делегатов на VIII съезд партии.

**III губернская партийная конференция  
(25—27 августа 1919 г.)**

1. Отчет губкома партии.
2. О международном положении.
3. Отчет оргагитотдела.
4. О работе среди молодежи.
5. О работе в деревне.
6. Выборы губкома партии.

**IV губернская партийная конференция  
(16—17 марта 1920 г.)**

1. Отчет о работе губкома партии.
2. Об организации сельского хозяйства.
3. О профессиональном движении.
4. Об экономическом строительстве.
5. О транспорте.
6. Об отношении к национальным меньшинствам.



7. О кооперации.
8. О партийном строительстве.
9. О советском строительстве.
10. Выборы губкома партии.
11. Выборы делегатов на IX съезд партии.

**V губернская партийная конференция  
(10—12 октября 1920 г.)**

1. Доклад о деятельности губкома.
2. О помощи фронту.
3. Продовольственный и организационный вопросы.
4. Выборы губкома партии.

**VI внеочередная губернская партийная конференция  
(26—27 января 1921 г.)**

1. Доклад губкома.
2. Роль и задачи профсоюзов.
3. Очередные задачи партийного строительства.
4. Коммунистическое просвещение.
5. Национальный вопрос.
6. Выборы губкома.
7. Выборы контрольной комиссии.
8. Выборы делегатов на X съезд партии.

**VII губернская партийная конференция  
(11—13 июля 1921 г.)**

1. Доклад губкома с содокладами.
2. Новая экономическая политика с содокладами по всем хозяйственным задачам.
3. Выборы губкома и контрольной комиссии.
4. Текущие дела.

**VIII губернская партийная конференция  
(20—22 ноября 1921 г.)**

1. Доклад губкома РКП(б) с содокладами губпроверкома и губконтрольной комиссии.
2. Практическое проведение новой экономической политики в Симбирской губернии.
3. Борьба с голодом.
4. Выборы губкома и губернской контрольной комиссии.
5. Текущие дела.

**IX экстренная губернская партийная конференция  
(6—7 марта 1922 г.)**

1. Доклад о работе губернского комитета РКП(б).
2. Доклад о деятельности губКК.
3. Задачи партии в голодный год и о сельскохозяйственных кампаниях.
4. Выборы делегатов на XI съезд партии.

**X губернская партийная конференция  
(25—29 июня 1922 г.)**

1. Доклад Симбирского губернского комитета РКП(б).
2. Доклад Симбирской губернской контрольной комиссии.
3. О строительстве кооперации.
4. Партстроительство.

5. Выборы губкома РКП(б) и губернской контрольной комиссии, губернской ревизионной комиссии, губернской комиссии взаимопомощи.
6. Текущие дела.

**Вопросы, рассмотренные на совместном заседании  
партконференции и пленума губисполкома**

1. Доклад президиума губисполкома с содокладами о посевной кампании и сельскохозяйственном законодательстве.
2. Доклады с мест.
3. Советское законодательство в условиях нэп.
4. Финансовые вопросы губернии.
5. Коммунальное хозяйство губернии.
6. Перспективы продналога.
7. Сокращение волостей в губернии.

**XI губернская партийная конференция  
(7—9 декабря 1922 г.)**

1. Международное и внутреннее положение Республики и влияние Коминтерна на революционное движение Европы.
2. Доклад губкома партии.
3. Доклад губернской контрольной комиссии.
4. Доклад ревизионной комиссии.
5. Организационные вопросы.
6. Перспективы агитации и пропаганды.
7. Финансово-налоговая политика.
8. Итоги работы продналоговой комиссии.
9. Выборы губкома, губКК и ревизионной комиссии.
10. Разное.

**XII губернская партийная конференция  
(22—23 марта 1923 г.)**

1. Доклад губкома партии.
2. Доклад контрольной комиссии.
3. Доклад ревизионной комиссии.
4. Финансово-налоговая политика и дальнейшие перспективы местных бюджетов.
5. Организационный вопрос и план работы на вторую четверть года.
6. Очередные задачи в области агитации и пропаганды.
7. Итоги недели печати.
8. Выборы делегатов на XII партийный съезд.
9. Разное.

**XIII губернская партийная конференция  
(5—9 мая 1924 г.)**

1. Доклад о международном положении и задачах РКП(б).
2. Доклад губкома партии с содокладами губкома РКСМ и губженотдела.
3. Доклад губКК.
4. Доклад ревизионной комиссии.
5. Итоги, перспективы работы агитпропа.
6. О партстроительстве.
7. Очередные задачи экономической политики с содокладами по кооперации, сельскому хозяйству, финансовому вопросу.

8. Доклад мандатной комиссии.
9. О ликвидации неграмотности.
10. О положении сельскохозяйственного кредита.
11. Текущие дела.
12. Выборы в губернские партийные органы и делегатов на XIII съезд РКП(б).

**XIV губернская партийная конференция  
(15—19 декабря 1924 г.)**

1. Доклад о международном и внутреннем положении СССР.
2. Доклад о работе губкома РКП(б).
3. Доклад ревизионной комиссии.
4. Доклад мандатной комиссии.
5. Доклад «Троцкизм и ленинизм».
6. Доклад ЦКК и губКК.
7. Доклад «Кооперация и торговля в деревне».
8. О ходе единого сельхозналога.
9. О построении местного бюджета на 1924—1925 гг.
10. Доклад фракции губСПС.
11. О работе в деревне.
12. Выборы.
13. Текущие дела.

**XV губернская партийная конференция  
(12—18 ноября 1925 г.)**

1. Международное и внутреннее положение СССР.
2. О хозяйственном положении губернии.
3. Отчет губкома ВКП(б).
4. Отчет ревизионной комиссии.
5. Отчет губКК с содокладом о партпроверке.
6. Очередные задачи партстроительства с содокладами о партпросвещении и военной работе.
7. О профработе.
8. Доклад мандатной комиссии.
9. Выборы.
10. Текущие дела.

**XVI губернская партийная конференция  
(17—24 января 1927 г.)**

1. Доклад ЦКК.
2. Отчет губкома ВКП(б).
3. Отчет ревизионной комиссии.
4. Отчет губКК и РКИ.
5. Перспективы развития промышленности и сельского хозяйства.
6. Состояние и перспективы сельскохозяйственной кооперации.
7. О состоянии и очередных задачах профработы.
8. Выборы.

**XVII губернская партийная конференция  
(21—27 ноября 1927 г.)**

1. Отчет ЦКК ВКП(б).
2. Отчет губкома ВКП(б).
3. Доклад ревизионной комиссии.
4. Доклад губКК и РКИ.
5. О хозяйственном положении губернии.

6. Очередные задачи культурного строительства губернии.
7. Выборы губкома, губКК и делегатов на XV съезд партии.

**ОКРУЖНЫЕ ПАРТИЙНЫЕ КОНФЕРЕНЦИИ  
1928—1930 гг.**

**I окружная партийная конференция  
(24—26 июля 1928 г.)**

1. Доклад временного бюро ЦК ВКП(б) Средне-Волжской области.
2. Отчетный доклад о работе окрпарттройки.
3. Доклад мандатной комиссии.
4. Выборы руководящих парторганов округа и делегатов на областную партконференцию.

**II окружная партийная конференция  
(23 мая — 2 июня 1930 г.)**

1. Отчет крайкома ВКП(б).
2. Отчет крайКК ВКП(б).
3. Отчет окружкома ВКП(б).
4. Отчет ревизионной комиссии.
5. Отчет окрКК ВКП(б).
6. Доклад о работе профсоюзов.
7. Итоги и задачи коллективизации сельского хозяйства округа.
8. Выборы окружкома, крайКК, ревизионной комиссии, делегатов на краевую партийную конференцию.

**ОБЛАСТНЫЕ ПАРТИЙНЫЕ КОНФЕРЕНЦИИ  
1944—1984 гг.**

**I областная партийная конференция  
(10—12 марта 1944 г.)**

1. Отчетный доклад областного комитета ВКП(б)
2. Выборы областного комитета ВКП(б).
3. Выборы ревизионной комиссии.

**II областная партийная конференция  
(10—12 марта 1948 г.)**

1. Отчет областного комитета ВКП(б).
2. Отчет ревизионной комиссии.
3. Выборы областного комитета ВКП(б).
4. Выборы ревизионной комиссии.

**III областная партийная конференция  
(25—27 февраля 1950 г.)**

1. Отчетный доклад областного комитета ВКП(б).
2. Отчетный доклад ревизионной комиссии.
3. Выборы областного комитета ВКП(б).
4. Выборы ревизионной комиссии.

**IV областная партийная конференция  
(20—22 сентября 1952 г.)**

1. Отчет о работе областного комитета ВКП(б).
2. Отчет ревизионной комиссии.
3. Проект ЦК ВКП(б) «Директивы XIX съезда партии по пятому пятилетнему плану развития СССР на 1951—1955 гг.».
4. Проект ЦК ВКП(б) и текст измененного Устава партии.

**XVII областная партийная конференция  
(23 декабря 1978 г.)**

1. Отчет о работе областного комитета КПСС и задачах областной партийной организации по выполнению решений XXV съезда КПСС, ноябрьского (1978 г.) Пленума ЦК и указаний Генерального секретаря ЦК КПСС, Председателя Президиума Верховного Совета СССР товарища Л. И. Брежнева, выдвинутых в речи на Пленуме.
2. Отчет ревизионной комиссии.
3. Выборы областного комитета КПСС.
4. Выборы ревизионной комиссии.

**XVIII областная партийная конференция  
(19—20 декабря 1980 г.)**

1. Отчет о работе областного комитета КПСС.
2. Отчет ревизионной комиссии.
3. О проекте ЦК КПСС к XXVI съезду Коммунистической партии Советского Союза «Основные направления экономического и социального развития СССР на 1981—1985 годы и на период до 1990 года».
4. Выборы областного комитета КПСС.
5. Выборы ревизионной комиссии.
6. Выборы делегатов на XXVI съезд КПСС.

**XIX областная партийная конференция  
(28 января 1984 г.)**

1. Отчет Ульяновского обкома КПСС и задачи областной партийной организации, вытекающие из решений декабрьского (1983 г.) Пленума ЦК КПСС, положений и выводов, содержащихся в выступлении Генерального секретаря ЦК КПСС, Председателя Президиума Верховного Совета СССР товарища Ю. В. Андропова.
2. Отчет ревизионной комиссии.
3. Выборы областного комитета КПСС.
4. Выборы ревизионной комиссии.

**ДЕЛЕГАТЫ ПАРТИЙНЫХ ОРГАНИЗАЦИЙ  
РОДИНЫ В. И. ЛЕНИНА НА ПАРТИЙНЫХ СЪЕЗДАХ**

**V (Лондонский) съезд РСДРП  
(30 апреля — 19 мая 1907 г.)**

Брюханов редактор большевистской газеты  
Николай Павлович «Наши дни»

**VI съезд РСДРП(б)  
(26 июня — 3 августа 1917 г.)**

Стецкий А. М. партийный работник

**VII съезд РКП(б)  
(6—8 марта 1918 г.)**

Ткачев член Сызранской городской пар-  
Федор Михайлович тийной организации

**VIII съезд РКП(б)  
(18—23 марта 1919 г.)**

Варейкис председатель губкома РКП(б)  
Иосиф Михайлович

Мельников уездный военный комиссар, то-  
Михаил Ефимович варищ председателя Ардатовско-  
го укома РКП(б)

**IX съезд РКП(б)  
(29 марта — 5 апреля 1920 г.)**

Варейкис председатель губкома РКП(б)  
Иосиф Михайлович

Вайнер зав. женотделом губкома РКП(б)  
Ревекка Абрамовна

Ганюшин секретарь Заволжского райкома  
Алексей Андреевич РКП(б)

Доброхотов член губисполкома, зав. отделом  
Николай Федорович управления губернии

Иванов комиссар, зав. отделом труда губ-  
Иван Харитонович исполкома

Каучуковский секретарь губкома РКП(б)  
Григорий Данилович

Малаховский председатель губсовнархоза  
Ефим Яковлевич

Маслов  
Захар Иванович  
Польгова  
Александра Рафаиловна  
Рыбочкин  
Иван Федорович  
Саблин  
Сергей Карпович  
Узюков  
Николай Анисимович

председатель правления Симбирского суконного треста  
женорганизатор Симбирского патронного завода  
секретарь Сызранского укома РКП(б)  
зам. зав. губернским земельным отделом  
секретарь губкома РКП(б)

**X съезд РКП(б)**  
(8—16 марта 1921 г.)

Астахов  
Николай Максимович  
Безсонов  
Василий Иванович  
Булиш-Чистова  
Лидия Ивановна  
Вайнер  
Ревекка Абрамовна  
Ганюшин  
Алексей Андреевич  
Горелик  
Соломон Самсонович  
Иванов  
Георгий Васильевич  
Каучуковский  
Григорий Данилович  
Кибардина  
Надежда Александровна  
Князихин  
Андрей Григорьевич  
Курманин  
Матвей Никитович  
Лейкина  
Юлия Борисовна  
Маслов  
Захар Иванович  
Маштаков  
Андрей Матвеевич  
Мошкин  
Павел Николаевич  
Прытков  
Иван Дмитриевич  
Рыбочкин  
Иван Федорович  
Свободин  
Григорий Семенович

и. о. зав. отделом управления губернии  
ответ. секретарь Карсунского укома РКП(б)  
зав. женотделом губкома РКП(б)

инструктор женотдела губкома РКП(б)  
секретарь Заволжского райкома РКП(б)  
секретарь Симбирского горкома РКП(б)  
секретарь Заволжского райкома РКСМ  
секретарь губкома РКП(б)

зав. женотделом Ардатовского укома РКП(б)  
председатель Сенгилеевского уездного бюро профсоюзов  
зав. Курмышским уполитпросветом  
зав. отделом работниц Сызранского укома РКП(б)  
председатель правления Симбирского суконного треста  
секретарь Ардатовского укома РКП(б)  
председатель Алатырского уездного бюро профсоюзов  
зав. оргагитотделом губкома РКП(б)  
секретарь Сызранского укома РКП(б)  
артист, работал в Ардатове

Сиднев  
Анатолий Сергеевич  
Стен  
Ян Эрнестович  
Субоцкий  
Лев Матвеевич  
Чистов  
Борис Николаевич  
Уманский С. А.

зав. отделом губкома РКП(б)  
ответ. секретарь губкома РКП(б)  
секретарь Сызранского укома РКП(б)  
ответ. секретарь Симбирского укома РКП(б)  
председатель губернского ревтрибунала  
секретарь Алатырского укома РКП(б)  
председатель губернской контрольной комиссии РКП(б)

Шарков  
Василий Яковлевич  
Швер  
Александр Владимирович

**XI съезд РКП(б)**  
(27 марта — 2 апреля 1922 г.)

Балаятинский  
Григорий Петрович  
Калашников  
Андрей Фролович  
Мещеряков  
Владимир Николаевич  
Хахарев  
Константин Григорьевич

зав. агитпропотделом Алатырского укома РКП(б)  
ответ. секретарь Сызранского укома РКП(б)  
ответ. секретарь губкома РКП(б)  
председатель губчека

**XII съезд РКП(б)**  
(17—25 апреля 1923 г.)

Горчаев  
Михаил Дмитриевич  
Плюснина  
Наталья Ильинична  
Попов  
Аркадий Васильевич  
Хахарев  
Константин Григорьевич

председатель губсовнархоза  
зав. губсовпартшколой  
секретарь губкома РКП(б)  
председатель губчека

**XIII съезд РКП(б)**  
(23—31 мая 1924 г.)

Баранников  
Федор Дмитриевич  
Ермолаев  
Дмитрий Алексеевич  
Морозкин  
Алексей Васильевич  
Попов  
Аркадий Васильевич  
Пыляй  
Максим Федорович

ответ. секретарь Сызранского укома РКП(б)  
зав. оргинструкторским отделом губкома РКП(б)  
председатель Енгальчевского волысполкома Карсунского уезда  
секретарь губкома РКП(б)  
зав. материально-распорядительным отделом финхозчасти Симбирского патронного завода

Рыбочкин  
Иван Федорович

председатель ГКК—РКИ

**XIV съезд ВКП(б)**  
(18—31 декабря 1925 г.)

Блохин  
Владимир Сергеевич

секретарь Ардатовского укома  
ВКП(б)

Верстонов

ответ. секретарь губкома ВКП(б)

Федор Иванович

Горчаев

председатель губисполкома

Михаил Дмитриевич

Просвирнов

секретарь Ульяновского укома  
ВКП(б)

Николай Федорович

Рыбочкин

председатель ГКК—РКИ

Иван Федорович

Смирнов

председатель губпрофсовета

Василий Степанович

**XV съезд ВКП(б)**  
(2—19 декабря 1927 г.)

Верстонов

ответ. секретарь губкома ВКП(б)

Федор Иванович

Горбунов

секретарь Сызранского укома  
ВКП(б)

Андрей Никандрович

Горчаев

председатель губисполкома

Михаил Дмитриевич

Левитин

председатель ГКК—РКИ

Константин Филиппович

Макарищев

секретарь Заволжского райкома  
ВКП(б)

Василий Николаевич

Яковлев

ответ. секретарь Ульяновского  
горрайкома ВКП(б)

Николай Васильевич

**XVI съезд ВКП(б)**  
(26 июня — 13 июля 1930 г.)

Акимов

председатель окружной контрольной  
комиссии

Василий Павлович

Дуганов

член РВС Приволжского военного  
округа, начальник Политуправления округа

Михей Семенович

Милх

ответ. секретарь окружкома  
ВКП(б)

Лев Романович

Миусова

ткачиха Мелекесского льнокомбината

Мария Георгиевна

Савельев

каллищик Ульяновского завода  
им. Володарского

Сергей Филиппович

Салай

ответ. секретарь Карсунского  
райкома ВКП(б)

Михаил Гордеевич

Шулькин

секретарь окружкома ВКП(б)

Зосим Исаакович

**XVII съезд ВКП(б)**  
(26 января — 10 февраля 1934 г.)

Марчик

начальник политотдела Якушкин-  
ской МТС Новомалыклинского  
района

Иван Степанович

Руденко

начальник политотдела Репьев-  
ской МТС Новоспасского района

Парамон Ионович

**XVIII съезд ВКП(б)**  
(10—21 марта 1939 г.)

Михеев

командир взвода Ульяновского  
гвардейского высшего танкового  
командного училища им. В. И. Ле-  
нина

Владимир Дмитриевич

Обухов

первый секретарь Ульяновского  
горкома ВКП(б)

Павел Андреевич

Праков

председатель колхоза «Память  
Куйбышева» Богдашкинского  
района

Яков Андреевич

**XIX съезд КПСС**  
(5—14 октября 1952 г.)

Алферов

секретарь обкома КПСС

Павел Никитович

Баранов

председатель облисполкома

Алексей Алексеевич

Быкова

директор совхоза «Безводный»  
Вешкаймского района

Татьяна Александровна

Васильев

первый секретарь Ульяновского  
горкома КПСС

Владимир Петрович

Лоскутов

директор Ульяновского автоза-  
вода

Иван Кузьмич

Мухановский

токарь Ульяновского машино-  
строительного завода им. Воло-  
дарского

Николай Сергеевич

Скулков

первый секретарь обкома КПСС

Игорь Петрович

Чагров

председатель колхоза им. Моло-  
това Чердаклинского района

Терентий Алексеевич

**XX съезд КПСС**  
(14—25 февраля 1956 г.)

Белянский

директор Ульяновского машино-  
строительного завода им. Воло-  
дарского

Василий Петрович

Бочкарева

первый секретарь Сурского рай-  
кома КПСС

Татьяна Ивановна

Васильев

первый секретарь Ульяновского  
горкома КПСС

Владимир Петрович

Гермогентов

токарь Ульяновского автозавода

Виктор Леонтьевич

Лесенкова

свинарка колхоза им. Буденного  
Карсунского района

Анна Яковлевна

## СОДЕРЖАНИЕ

От составителей	3	Таблица 16. Состав по роду занятий принятых кандидатами в члены партии по областной партийной организации. 1944—1984 гг.	58
Этапы становления и укрепления	5	Таблица 17. Специалисты народного хозяйства среди принятых кандидатами в члены партии по областной партийной организации. 1944—1984 гг.	59
<b>I. Численный состав партийной организации</b>	<b>39</b>	Таблица 18. Число женщин, принятых кандидатами в члены ВКП(б) по окружной партийной организации. 1928—1930 гг.	60
Таблица 1. Численность губернской партийной организации. 1918—1928 гг.	41	Таблица 19. Число женщин, принятых кандидатами в члены ВКП(б) по Ульяновской городской партийной организации. 1931—1942 гг.	60
Таблица 2. Численность окружной партийной организации. 1928—1930 гг.	41	Таблица 20. Число женщин, принятых кандидатами в члены партии по областной партийной организации. 1944—1984 гг.	60
Таблица 3. Численность окружной партийной организации по районам на 1 июля 1928 г.	41	Таблица 21. Число комсомольцев, принятых кандидатами в члены ВКП(б) по окружной партийной организации. 1928—1930 гг.	61
Таблица 4. Численность Ульяновской городской партийной организации. 1931—1942 гг.	42	Таблица 22. Число комсомольцев, принятых кандидатами в члены ВКП(б) по Ульяновской городской партийной организации. 1931—1942 гг.	62
Таблица 5. Численность областной партийной организации. 1943—1984 гг.	42	Таблица 23. Число комсомольцев, принятых кандидатами в члены партии по областной партийной организации. 1944—1984 гг.	62
Таблица 6. Численность городских и районных партийных организаций. 1943—1984 гг.	44	<b>III. Социальный состав партийной организации</b>	<b>64</b>
<b>II. Прием в КПСС</b>	<b>50</b>	Таблица 24. Социальный состав губернской партийной организации. 1918—1928 гг.	65
Таблица 7. Число принятых кандидатами в члены партии и в члены партии по губернской партийной организации. 1918—1928 гг.	53	Таблица 25. Социальный состав окружной партийной организации. 1928—1930 гг.	66
Таблица 8. Число принятых кандидатами в члены ВКП(б) и в члены ВКП(б) по окружной партийной организации. 1929—1930 гг.	53	Таблица 26. Социальный состав Ульяновской городской партийной организации. 1931—1942 гг.	66
Таблица 9. Число принятых кандидатами в члены ВКП(б) и в члены ВКП(б) по Ульяновской городской партийной организации. 1931—1942 гг.	54	Таблица 27. Социальный состав областной партийной организации. 1943—1984 гг.	66
Таблица 10. Число принятых кандидатами в члены партии и в члены партии по областной партийной организации. 1944—1984 гг.	54	<b>IV. Состав партийной организации по образованию</b>	<b>68</b>
Таблица 11. Состав кандидатов в члены ВКП(б), принятых по губернской партийной организации в связи с 10-й годовщиной Великой Октябрьской социалистической революции. 1 ноября 1927 г. — 1 февраля 1928 г.	55	Таблица 28. Состав Ульяновской городской партийной организации по образованию коммунистов. 1931—1942 гг.	71
Таблица 12. Социальный состав принятых кандидатами в члены партии по губернской партийной организации. 1918—1928 гг.	55	Таблица 29. Состав областной партийной организации по образованию коммунистов. 1943—1984 гг.	72
Таблица 13. Социальный состав принятых кандидатами в члены ВКП(б) по окружной партийной организации. 1930 г.	56	Таблица 30. Состав коммунистов с высшим и средним специальным образованием по областной партийной организации. 1943—1984 гг.	74
Таблица 14. Социальный состав принятых кандидатами в члены ВКП(б) по Ульяновской городской партийной организации. 1931—1942 гг.	56	<b>V. Национальный состав партийной организации</b>	<b>76</b>
Таблица 15. Социальный состав принятых кандидатами в члены партии по областной партийной организации. 1944—1984 гг.	56	Таблица 31. Национальный состав губернской партийной организации. 1918—1928 гг.	78
		Таблица 32. Национальный состав окружной партийной организации. 1928—1930 гг.	79
		Таблица 33. Национальный состав Ульяновской городской партийной организации. 1931—1942 гг.	79
		Таблица 34. Национальный состав областной партийной организации. 1943—1984 гг.	80
		<b>VI. Состав членов КПСС по партийному стажу и возрасту</b>	<b>82</b>
		Таблица 35. Состав коммунистов Ульяновской городской партийной организации по партийному стажу. 1931—1942 гг.	83

Таблица 36. Состав коммунистов областной партийной организации по партийному стажу. 1943—1984 гг.	83
Таблица 37. Состав коммунистов губернской партийной организации по возрасту	86
Таблица 38. Состав коммунистов Ульяновской городской партийной организации по возрасту	87
Таблица 39. Состав коммунистов областной партийной организации по возрасту	87
<b>VII. Расстановка коммунистов в народном хозяйстве</b>	89
Таблица 40. Состав коммунистов Ульяновской городской партийной организации по роду занятий. 1931—1942 гг.	92
Таблица 41. Расстановка коммунистов областной партийной организации по отраслям народного хозяйства. 1943—1984 гг.	93
Таблица 42. Состав коммунистов-колхозников областной партийной организации по роду занятий. 1943—1984 гг.	95
Таблица 43. Состав коммунистов-служащих областной партийной организации по роду занятий. 1943—1984 гг.	100
Таблица 44. Расстановка коммунистов областной партийной организации по отраслям народного хозяйства (в % на 1 января 1984 г.)	102
<b>VIII. Женщины в составе партийной организации</b>	103
Таблица 45. Женщины в составе губернской партийной организации. 1920—1928 гг.	105
Таблица 46. Женщины в составе окружной партийной организации. 1928—1930 гг.	105
Таблица 47. Женщины в составе Ульяновской городской партийной организации. 1931—1942 гг.	105
Таблица 48. Женщины в составе областной партийной организации. 1944—1984 гг.	106
<b>IX. Первичные партийные организации</b>	107
Таблица 49. Количество первичных партийных организаций по губернской партийной организации. 1920—1928 гг.	111
Таблица 50. Количество первичных партийных организаций по окружной партийной организации. 1928—1930 гг.	112
Таблица 51. Количество первичных партийных организаций по Ульяновской городской партийной организации. 1931—1942 гг.	112
Таблица 52. Количество первичных партийных организаций по областной партийной организации. 1943—1984 гг.	113
Таблица 53. Распределение первичных партийных организаций по их видам в областной партийной организации. 1943—1984 гг.	114
Таблица 54. Состав первичных партийных организаций области по числу коммунистов. 1943—1944 гг.	115
Таблица 55. Состав секретарей первичных партийных организаций по Ульяновской городской партийной организации по образованию. 1938—1942 гг.	117
Таблица 56. Состав секретарей первичных партийных организаций области по образованию. 1943—1984 гг.	117
Таблица 57. Состав секретарей первичных партийных организаций области по роду занятий и их сменяемость. 1943—1984 гг.	118

Таблица 58. Число женщин, избранных секретарями первичных партийных организаций по областной партийной организации. 1943—1984 гг.	119
<b>X. Руководящие партийные органы</b>	121
Таблица 59. Состав членов и кандидатов в члены обкома КПСС, членов ревизионной комиссии, избранных на XIX областной партийной конференции 28 января 1984 г.	126
Таблица 60. Состав членов и кандидатов в члены партийных комитетов, членов ревизионных комиссий, избранных на городских, районных партийных конференциях области в 1984 г.	127
Структура губернского комитета РКП(б) (1925 г.)	128
Структура окружного комитета ВКП(б) (1928 г.)	129
Структура областного комитета ВКП(б) (1943 г.)	130
Структура областного комитета КПСС (1983 г.)	131
Структура Ульяновского городского комитета КПСС (1983 г.)	132
Структура Ульяновского районного комитета КПСС (1983 г.)	133
Сеть руководящих органов областной партийной организации (1983 г.)	134
Губернские, окружные, областные партийные конференции	135
Губернские партийные конференции. 1918—1928 гг.	135
Окружные партийные конференции. 1928—1930 гг.	139
Областные партийные конференции. 1944—1984 гг.	139
Делегаты партийных организаций родины В. И. Ленина на партийных съездах	143